

BMSZC PUSKÁS TIVADAR TÁVKÖZLÉSI ÉS INFORMATIKAI TECHNIKUM

(1097 Budapest, Gyáli út 22.)

TŰZVÉDELMI SZABÁLYZAT

2020.

Az alábbiakban rögzített Tűzvédelmi Szabályzatot a Budapesti Műszaki Szakképzési Centrum (1149 Budapest, Várna utca 23.) felkérésére az 1996. évi XXXI. törvény 19. § és az 54/2014. (XII. 5.) BM rendelettel összhangban Periódus Kft. készítette.

Készült: 2020.07.21.

Hatályba lép: 2020.08.01.

Készítette:

.....

tűzvédelmi előadó

Kötelező betartását elrendelem:

.....

BMSZC kancellár

TARTALOMJEGYZÉK

1. SZAKKÉPZÉSI CENTRUM KANCELLÁRI UTASÍTÁS	5
1.1. Alapadatok	6
2. JOGSZABÁLYI HÁTTÉR	7
3. TŰZVÉDELMI SZERVEZET	7
3.1. A BMSZC Kancellár tűzvédelmi feladatai	8
3.2. Az igazgató tűzvédelmi feladatai	8
3.3. A tűzvédelmi megbízott tűzvédelmi feladatai	9
3.4. A BMSZC tűzvédelmi feladatai	10
3.5. A Műszaki üzemeltetési referens tűzvédelmi feladatai	10
3.6. A gondnok tűzvédelmi feladatai és hatáskörei	11
3.7. A portás tűzvédelmi feladatai	12
3.8. A pedagógusok tűzvédelmi feladatai	12
3.9. A munkavállalók feladatai	12
3.10. A tanulók, hallgatók feladatai kötelezettségei	13
3.11. Egyéb (bérlőkre és az intézmény területén tartózkodókra) vonatkozó előírások	14
4. TŰZVÉDELMI OKTATÁS	15
5. TŰZVÉDELMI SZAKVIZSGA	16
5.1. Tűzvédelmi szakvizsgához kötött foglalkozási ágak és munkakörök	16
6. HASZNÁLATRA VONATKOZÓ TŰZVÉDELMI SZABÁLYOK	18
6.1. Általános rendelkezések	18
6.2. Tűzveszélyes tevékenység	19
6.3. Dohányzás, nyílt láng, gyújtóforrás használata	20
6.4. Raktározás és tárolás	21
6.5. Tűzoltási út, közlekedési, menekülési és egyéb utak	22
6.6. Tüzelő-, fűtőberendezések	23
6.7. Szellőztetés	23
6.8. Hő- és füstelvezetés	24
6.9. Csatornahálózat	24
6.10. Gépi berendezések	24
6.11. Villamos és villámvédelmi berendezések	25
6.12. A tűzvéd. berendezés létesítésére és használatára vonatkozó tűzvédelmi szabályok ...	26
6.13. Járművek	29
6.14. Rendezvények	30
6.15. Éghető folyadékok és gázok használati szabályai	32
7. TECHNOLÓGIÁK, HELYISÉGEK, SZABADTEREK TŰZVÉDELMI HASZNÁLATI SZABÁLYAI	34
7.1. Az épületre vonatkozó általános tűzvédelmi szabályok	34
7.2. Irodák, tárgyalók tűzvédelmi használati szabályai	34
7.3. Étkező helyiségek, konyhák használati szabályai	35
7.4. Büfé használati szabályai	36
7.5. Közlekedők, lépcsőházak	36
7.6. Öltöző helyiség tűzvédelmi használati szabályai	36
7.7. Raktárak tűzvédelmi használati szabályai	37
7.8. Vegyszertárolókban betartandó előírások	37
7.9. Hőközpont vagy kazánház tűzvédelmi használati szabályai	38
7.10. Irattárak használati szabályai	39
7.11. Elektromos főkapcsoló helyiség	39
7.12. A műhelyek, karbantartó műhelyek használati szabályai	40

7.13. Oktató, előadó termék használati szabályai	40
7.14. Számítástechnikai termék, szerverhelyiségek	41
7.15. Padlásterek használati szabályai.....	42
7.16. Gázberendezésekre vonatkozó előírások	42
7.17. Könyvtárak használati szabályai	43
7.18. Porta helyiség használati szabályai	43
7.19. Tornaterem tűzvédelmi használati szabályai.....	43
8. ELLENŐRZÉSEK, BÜNTETÉSEK, BÍRSÁGOK.....	45
8.1. Tűzvédelmi bírság.....	45
8.2. Tűzvédelmi ellenőrzés megtartására jogosultak	45
8.3. Napi ellenőrzések.....	46
8.4. Tűz- és robbanásveszély vizsgálata	46
8.5. Ellenőrzés, karbantartás, felülvizsgálat	46
8.6. Fali tűzcsapok ellenőrzése és karbantartása	48
8.7. Tűzoltókészülékek ellenőrzése és karbantartása	48
8.8. Hő- és füstelvezető berendezés ellenőrzése és karbantartása	49
8.9. Biztonsági világítás ellenőrzése és karbantartása	49
8.10. Tűzvédelmi helyzetre is kiható változások és azok jelentése	50
9. HATÁLYBA LÉPTETŐ RENDELKEZÉSEK.....	51
10. MELLÉKLETEK.....	52
I. sz. melléklet	53
E N G E D É L Y	53
alkalomszerű tűzveszélyes tevékenység végzéséhez.....	53
I/1. sz. melléklet.....	54
INTÉZMÉNYVEZETŐI UTASÍTÁS.....	54
hegesztés és lángvágás végzéséhez	54
II. sz. melléklet.....	55
TŰZVÉDELMI ELLENŐRZÉSI JEGYZŐKÖNYV	55
II/1. sz. melléklet.....	56
Tűzvédelmi ellenőrzési napló	56
III. sz. melléklet.....	57
BIZTONSÁGTECHNIKAI (MUNKAVÉDELMI, TŰZVÉDELMI).....	57
OKTATÁSI NAPLÓ.....	57
IV. sz. melléklet	58
Tűzvédelmi oktatás tematikája.....	58
IV/1. sz. melléklet	59
NYILATKOZAT.....	59
Adminisztratív dolgozók tűzvédelmi oktatásához	59
V. sz. melléklet.....	60
TŰZVÉDELMI SZAKVIZSGA BIZONYÍTVÁNY	60
VI. sz. melléklet	61
1. melléklet a 259/2011. (XII. 7.) Korm. rendelethez ⁷³	61
VII. sz. melléklet	65
18. melléklet az 54/2014. (XII. 5.) BM rendelethez	65
VIII. sz. melléklet.....	67
A TŰZOLTÓKÉSZÜLÉKEK NYILVÁNTARTÁSA	67
IX. sz. melléklet	68
TŰZVÉDELMI SZAKVIZSGÁRA KÖTELEZETT ALKALMAZOTTAK.....	68
NYILVÁNTARTÁSA	68
X. sz. melléklet.....	69
Kiürítési számítás / Rendezvények szabályozása (évnitó, ballagás, évszáró)	69

XI. sz. melléklet	76
TŰZRIADÓ TERV	76

A tűz elleni védekezésről, a műszaki mentésről és a tűzoltóságról szóló 1996. évi XXXI. törvény 19. § (1) bekezdése, az 54/2014. (XII. 5.) BM rendelet, valamint a tűzvédelmi szabályzat készítéséről szóló, módosított 30/1996. (XII. 6.) BM rendelet értelmében a Budapesti Műszaki Szakképzési Centrum Puskás Tivadar Távközlési és Informatikai Technikum (a továbbiakban: intézmény) Tűzvédelmi Szabályzatát - mint a centrum vezetője - az alábbiak szerint adom ki, és alkalmazását elrendelem.

1. SZAKKÉPZÉSI CENTRUM KANCELLÁRI UTASÍTÁS

A tűz elleni védekezésről szóló többször módosított 1996. évi XXXI. Törvény, valamint az Országos Tűzvédelmi Szabályzat figyelembevételével elrendelem az Intézmény

TŰZVÉDELMI SZABÁLYZATÁNAK 2020.

- a továbbiakban TVSZ alkalmazását, szabályozva a tűz elleni védekezés és megelőzés személyi, tárgyi és szervezeti feltételeit, a szervezeten munkát végzők biztonságának, egészségének, munkavégző képességének megóvása és az intézmény, valamint a benne lévő vagyontárgyak megőrzése érdekében.
- A tűzvédelmi szabályzat (továbbiakban TVSZ) az intézmény belső tűzvédelmi alapszabálya, amely az intézmény tűzvédelmi előírásait tartalmazza, a hatályban lévő és a tűzvédelemmel összefüggő törvények, rendeletek, utasítások, és irányelvek mellett, az intézmény sajátos működéséhez szükséges kiegészítő szabályozásnak tekintendő, azok hatályát nem érinti.
- A TVSZ területi hatálya kiterjed az intézmény tulajdonában, kezelésében, bérletében és használatában levő valamennyi épületre, építményre, létesítményre, létesítményrészre és szabadtereire.
- A TVSZ személyi hatálya vonatkozik az intézmény összes fő-, másod-, mellék-, és részfoglalkozású-, bedolgozó, ill. az alkalmi fizikai vagy szellemi tevékenységet végző munkatársára, illetve az intézmény területén dolgozó, tartózkodó, szolgáltatást igénybevevő, valamint a szerződéses munkát végző más gazdálkodó szervezet munkavállalóira.
- A tűzvédelem irányítását külső szervezet segítségével látjuk el.
- A TVSZ előírásainak módosítása és kiegészítése tárgyában a Szakképzési Centrum Kancellárja dönt.
- A TVSZ hatálybaléptetését követően az intézményi megbízott köteles minden - munkavégzéssel kapcsolatos jogviszonyban álló - munkavállalóval a TVSZ-t ismertetni, a dolgozókkal a leírtakat betartatni, mulasztás esetén fegyelmi, illetőleg szabálysértési felelősségre vonást kezdeményezni, a szabálysértési felelősségük fennállása mellett.

A szabályzat célja: Azon tűzvédelmi előírások, magatartási szabályok összefoglaló ismertetése, melyek mind az üzemeltetés (használat), mind a munkavégzések, átalakítások, felújítások, építkezések során a területek tűzbiztonsága, és a megelőző tűzvédelmi feltételek kialakítása érdekében megtartandók, melyek megtartásával, végrehajtásával a létesítmény területén a tűzesetek megelőzhetők, melyek elsajátításával és tűz esetén való alkalmazásával a tűzkár csökkenthető és a személyek testi épsége megóvható.

1.1. Alapadatok

A szabályzat időbeli hatálya:

Jelen szabályzat a kihirdetés napján lép hatályba, alkalmazását kötelező jelleggel elrendelem.

A szabályzat területi hatálya:

Az Intézmény neve: Puskás Tivadar Távközlési és Informatikai Technikum

Az Intézmény címe: 1097 Budapest, Gyáli út 22.

Budapest, 2020.08.01.

.....
BMSZC kancellár

2. JOGSZABÁLYI HÁTTÉR

- 1996. évi XXXI. törvény a tűz elleni védekezésről, a műszaki mentésről és a tűzoltóságról,
- 259/2011. (XII. 7.) Korm. rendelet a tűzvédelmi hatóság a tűzvédelmi hatósági feladatokat ellátó szervezetekről, a tűzvédelmi bírságról és a tűzvédelemmel foglalkozók kötelező élet- és balesetbiztosításáról,
- 54/2014. (XII. 5.) BM rendelet az Országos Tűzvédelmi Szabályzatról,
- 30/1996. (XII. 6.) BM rendelet a tűzvédelmi szabályzat készítéséről,
- 45/2011. (XII. 7.) BM rendelet a tűzvédelmi szakvizsgára kötelezett foglalkozási ágakról, munkakörökről, a tűzvédelmi szakvizsgával összefüggő oktatásszervezésről és a tűzvédelmi szakvizsga részletes szabályairól.

3. TŰZVÉDELMI SZERVEZET

Az intézmény tűzvédelmének koordinálása érdekében a fenntartó tűzvédelmi szervezetet alakított ki, a tűzvédelem irányítását külön szerződés szerint külső szolgáltató igénybevételével biztosítja.

1. BMSZC Kancellár
2. BMSZC Kancellár helyettes, gazdasági vezető
3. Műszaki üzemeltetési referens
4. Igazgató
5. Gondnok
6. Portás
7. Pedagógusok, további intézményi dolgozók
8. Tűzvédelmi felelős

A szakképzési centrum kancellárja és helyettesei, a műszaki referens, az igazgató, valamint a gondnok a tűzvédelmi felelős irányításával koordinálják az épületbiztonsági tűzvédelmi feladatokat, valamint a pedagógusok és az intézmény többi dolgozójának tűzmegelőzési tevékenysége jelenti még a tűzvédelmi szervezet tevékenységének ellátását.

A BMSZC kancellár, felelős a tűzvédelem, a tűzbiztonság alapfeltételeinek megteremtésében. Feladatai gyakorlásának egy része átruházható, de ez nem jelentheti a tűzvédelmi hatáskörének és felelősségének átruházását.

Az igazgató a tűzvédelmi megbízottn és a gondnokon keresztül gondoskodik a dolgozók részére a TVSZ megismeréséről és felelős a szabályok betartásáért, betartatásáért.

A dolgozók a használati szabályokat kötelesek betartani és betartatni az intézménnyel kapcsolatban állókkal.

Minden érintettnek fő szerepe a megfelelő tűzvédelmi helyzet megteremtése és az előírt szabályozások betartatása. A vezetők saját hatáskörükben intézkedhetnek tűzvédelmi ügyekben. Az esetlegesen felmerülő problémák megoldására intézkedést kezdeményezhetnek.

3.1. A BMSZC Kancellár tűzvédelmi feladatai

- Felel a telephelyek tűzvédelmi állapotáért. A megfelelő állapotok megléte érdekében biztosítja a tűzvédelemmel kapcsolatos intézkedések megtételéért a szervezési és a szakmai feladatok irányítását.
- A hatályos jogszabály alapján a veszélyesség és a munkavállalói létszám függvényében meghatározza az intézmény tűzvédelmi szempontú besorolását.
- A besorolásnak megfelelően gondoskodik a megfelelő jogkörrel felruházott tűzvédelmi szervezet létrehozásáról, működéséről.
- Hatályba lépteti, és szükség szerint módosítja a Tűzvédelmi Szabályzatot.
- Elősegíti az intézmény tűzvédelmének fejlődését.
- Biztosítja az anyagi fedezetet a tűzvédelmi felszerelések beszerzésére, karbantartására, ellenőrzésére, és a működési feltételek megteremtésére.
- Gondoskodik megfelelő tűzvédelmi képesítéssel rendelkező szakember alkalmazásáról, azon a területen, ahol azt tűzvédelmi jogszabály előírja.
- Elismerésben részesíti az eredményes tűzvédelmi munkát végző tűzvédelmi dolgozókat, a tűzvédelmi szervezet tagjait, felelősségre vonást alkalmaz a tűzvédelmi rendelkezéseket megszegőkkel szemben.
- Gondoskodik a tűzvédelmi jogszabályok, műszaki irányelvek, szabványok és a Tűzvédelmi Szabályzat előírásainak betartásáról, ill. betartatásáról.
- Gondoskodik a tüzesetek bejelentéséről, kivizsgálásáról, a tűzvédelmi előírásokat be nem tartókkal szemben fegyelmi eljárást indít, illetve a károkozás mértékének megfelelően intézkedik a további szükséges eljárások megtételéről felelősség megállapításáról, meghatározza a hasonló esetek megelőzését biztosító szükséges intézkedéseket, azok végrehajtását ellenőrzi.
- A Tűzvédelmi Szemlén keresztül személyesen ellenőrzi az alárendelt terület tűzvédelmi helyzetét, az észlelt hiányosságok megszüntetéséről intézkedik, és annak végrehajtását ellenőrzi.
- Azokat a változásokat, amelyek a létesítményben a tűzoltást, mentést befolyásolhatják, az illetékes tűzoltóság felé szóban és írásban is bejelenti;
- A tűzvédelmi helyzetre kiható olyan tevékenységet, amely a kockázati osztály megváltoztatását teszi szükségessé, vagy a raktározás, termelés kapacitásának 15%-kal történő növelését eredményezi a tevékenység megkezdése előtt legalább tizenöt nappal a tűzvédelmi hatóságnál bejelenti.
- Rendkívüli helyzetben (tűz esetén) elrendeli a készenléti szolgálatot, biztosítja a szükséges feltételeket.
- Tűzvédelmi szempontból rendszeresen bejárja az intézmény valamennyi területét, biztosítja a tűzvédelmi rendelkezések érvényre juttatását, ellenőrizteti a jogszabályok, szabványok, előírok, rendelkezések megtartását, illetve végrehajtását. Közvetlen életveszély felfedezése esetén azonnal megteszi a szükséges intézkedést.

3.2. Az igazgató tűzvédelmi feladatai

- Gondoskodik arról, hogy a dolgozókat munkába állításukkor, majd azt követően szükség szerint, de legalább évente egy alkalommal a munkakörének megfelelő tűzvédelmi oktatásban részesítsék, az oktatásról az előírásoknak megfelelő nyilvántartást, oktatási naplót vezessenek. A Tűzvédelmi Szabályzatban leírtak végrehajtását, betartását ellenőrzi, ellenőrizteti.

- Gondoskodik az irányítása, felügyelete alá tartozó személyi állomány számára a munkakörükkel összefüggő legszükségesebb tűzvédelmi előírások megismertetéséről.
- Gondoskodik a dolgozók egészségét vagy testi épségét közvetlenül fenyegető veszélyek azonnali megszüntetéséről.
- A kötelező tűzvédelmi szakvizsgáláshoz kötött foglalkozási ágak, munkakörök munkavállalói részére a BMSZC kancellárjától kérelmezi a vizsga, szakvizsga megszerzéséhez szükséges anyagi és tárgyi feltételeket.
- A hatósági és felügyeleti szervek ellenőrzéseiben részt vesz. Folyamatos tűzvédelmi ellenőrzést valósít meg a saját karbantartási munkák és idegen kivitelezők munkavégzése területén. Véleményezi az idegen kivitelezők tűzveszélyes munkavégzési engedélyét.
- A munkaterületen rendszeres ellenőrzés keretében meggyőződik a tűzvédelmi szempontú biztonságos körülmények meglétéről.
- Adatszolgáltatást biztosít a felügyeleti szervek tájékoztatására az intézmény tűzvédelmi helyzetéről, tevékenysége során megfelelő kapcsolatot tart a külső szervekkel. A hatósági szervekkel kapcsolatot tartva biztosítja a gyors és rugalmas ügyintézkést.
- A hatósági szervek által tartott ellenőrzéseken feltárt hiányosságok megszüntetéséről intézkedik, illetve arról az illetékes szerveket tájékoztatja.
- Ellenőrzi a különféle, időszakos felülvizsgálathoz kötött berendezések, eszközök, készülékek előírt vizsgálatának elvégzését, azok nyilvántartásának naprakészségét.

3.3. A tűzvédelmi megbízott tűzvédelmi feladatai

- Alapvető feladatait, jogait és kötelességeit a tűzvédelmi törvény, valamint a törvény végrehajtó rendeletei határozzák meg, de ezen kívül a szakgimnázium és telephelyei sajátosságainak figyelembevételével látja el feladatát.
- Elsődlegesen a megbízási szerződésben lefektetett tűzvédelmi tevékenységeket látja el ezek alapján, az intézmény telephelyén biztonságtechnikai kérdésekben intézkedik.
- Rendszeresen tűzvédelmi szempontból bejárja az intézmény valamennyi területét, és az esetleges tűzvédelmi hiányosságokat feltárja. Az így feltárt hiányosságokról tájékoztatja az intézmény-vezetőjét.
- Azokra a hiányosságokra, amelyek könnyedén elháríthatók és saját erőből is intézkedni tud, azt elhárítja.
- Közvetlen életveszély felfedezése esetén azonnal megteszi a szükséges intézkedést, az intézmény vezetőjének azonnali tájékoztatása mellett.
- Folyamatos ügyintézkéssel, tájékoztatással biztosítja, hogy az intézmény-vezetője érdemi információk birtokába jusson, s így eleget tehessen a törvényekben, jogszabályokban, szabványokban és egyéb szabályzati előírásokban rögzített tűzvédelmi kötelezettségeknek.
- Kidolgozza a változásokból, illetve egyéb körülményekből adódóan szükségessé váló új **tűzvédelmi szabályzatot**, valamint gondoskodik naprakészen tartásáról.
- Elkészíti a telephelyekre vonatkozó **tűzriadó tervet** és gondoskodik a tűzriadó terv, évenkénti gyakoroltatásáról.
- A hatósági és felügyeleti szervek ellenőrzéseiben részt vesz.
- Folyamatos tűzvédelmi ellenőrzést valósít meg a saját karbantartási munkák és idegen kivitelezők munkavégzése területén. Véleményezi az idegen kivitelezők tűzveszélyes munkavégzési engedélyét.
- Az intézmény új felvételes dolgozói részére megtartja a tűzvédelmi oktatást, összeállítja az időszakos tűzvédelmi oktatási tematikáját. Gondoskodik arról, hogy az oktatásról a nyilvántartás naprakészen legyen vezetve. Megszervezi és tevékenyen közreműködik a tűzvédelmi szakvizsgáztatás lebonyolításában (jogosult szakcég bevonásával).

- Ellenőrzi a foglalkoztatási szabályok megtartását, javaslatot ad az intézmény vezetője részére a műszaki-, szervezési-, biztonságtechnikai hiányosságok megszüntetésére.
- Adatszolgáltatást biztosít a felügyeleti szervek tájékoztatására az intézmény tűzvédelmi helyzetéről, tevékenysége során megfelelő kapcsolatot tart a külső szervekkel. A hatósági szervekkel kapcsolatot tartva biztosítja a gyors és rugalmas ügyintézését.
- Tűzvédelmi szempontból minősíti a műveleti-, technológiai-, kezelési és karbantartási utasításokat, a beruházás tűzvédelmi helyzetre kiható terveit, illetve a rendkívüli körülmények között végzendő munkák terveit.
- A tőle telhető szinten szervezi az intézmény területén a tűzvédelmi propagandamunkát.
- A hatósági szervek által tartott ellenőrzéseken feltárt hiányosságok megszüntetéséről intézkedik, illetve arról az illetékes szerveket tájékoztatja.
- Ellenőrzi a különféle, időszakos felülvizsgálathoz kötött berendezések, eszközök, készülékek előírt vizsgálatának elvégzését, azok nyilvántartásának naprakészségét.
- Előzetes értesítés nélkül, a nap bármely időszakában - gyakorolhatja tűzvédelmi ellenőrző tevékenységét, és ebben -beosztásra való tekintet nélkül — a tagintézmények valamennyi munkavállalója támogatni, a kiadott szóbeli, vagy írásbeli utasításait (intézkedéseit) végrehajtani köteles.

3.4. A BMSZC tűzvédelmi feladatai

- Épületgépészeti mérések elvégztetése (érintésvédelem, villámvédelem, tűzvédelmi mérés, kiségek éves szerelői ellenőrzése);
- Tűz megelőzési eszközök felülvizsgálatának elvégztetése:**
- tűzoltókészülékek,
 - tűzi vízforrások (földfeletti, altalaji, fali tűzcsapok, szárazfelszálló vezetékek) ellenőrzése, nyomáspróbázása. Tűzcsaptömlő 5 évenkénti nyomáspróbázása. Tűzcsapok vízhozám-mérése,
 - irányfény-világítások,
 - biztonsági világítások,
 - tűzjelző rendszerek,
 - gázberendezések és gázcsövek-felülvizsgálata,
 - a tűzjelző-hálózattal rendelkező intézményekben a kezeléshez szükséges oktatási feltételeket biztosítása,
 - a tűzjelző-hálózattal rendelkező intézményekben karbantartási szerződés megkötése szolgáltató szakcégekkel,
 - füstmentesítő ventilátor ¼ éves üzemeltetői és féléves felülvizsgálását elvégzteti,
 - tűzgátló lezárások havi üzemeltetői és féléves felülvizsgálását elvégzteti,
 - hő- és füstelvezető nyílászárók ¼ éves üzemeltetői és féléves felülvizsgálását elvégzteti;

3.5. A Műszaki üzemeltetési referens tűzvédelmi feladatai

- Koordinálja a gondnokok tűzvédelmi feladatainak végrehajtását;
- Felügyeli a dolgozók tűzvédelmi oktatásának meglétét és intézkedik az oktatások elvégzéséről. Ellenőrzi a felvett munkavállalók (dolgozók) tűzvédelmi oktatását, szavizsgáztatását;
- Képviselet a telephelyeket a tűzoltó hatósági eljárásokban, eljárásokon;
- Részt vehet a tűzvédelmi szemléken (távollétében gondoskodhat helyetteséről), és ellenőrzi a szemléken észlelt hiányosságok határidőre történő megszüntetését.
- A kivitelező vállalatokkal megkötött szerződésekben a tevékenységgel kapcsolatos tűzvédelmi rendelkezéseket, szabályokat és a kivitelező kötelezettségeit rögzíti. Indokolt esetben

a tűzvédelmi megbízott szakvéleményét kikéri.

- Alkalmoszerű tűzveszélyes tevékenység engedélyezését az általa megbízott felelős műszaki vezető hatáskörébe utalja (pld.: nyílt láng használata, hegesztés).
- A létesítmények, berendezések műszaki átadására, üzembe helyezésére (indokolt esetben) meghívja az illetékes tűzvédelmi hatóságot, tűzvédelmi előadót, továbbá más érdekelt hatóságokat, személyeket.
- Ellenőrzi, hogy a kivitelező vállalat a tervdokumentációban előírt és a munkaterületre vonatkozó, valamint munkatevékenységével kapcsolatos tűzvédelmi előírásokat betartja-e.

3.6. A gondnok tűzvédelmi feladatai és hatáskörei

- Felelős az intézmény megfelelő tűzvédelmi helyzetéért, a tűzvédelmi feladatok megvalósulásáért, feladatukat a BMSZC által megbízott tűzvédelmi szakemberek alkalmazásán keresztül gyakorolják.
- Kötelesek érvényre juttatni a jogszabályokban, állami szabványokban, szabályzatokban, műszaki előírásokban és határozatokban meghatározott, a létesítményekre vonatkozó tűzvédelmi szabályokat.
- Szükség esetén engedélyezési kérelmet nyújtanak be a tűzvédelmi szabályokban meghatározottak alóli eltérésről, felmentésről, amelyhez előzetesen szakmai véleményt kérnek a tűzvédelmi megbízottól.
- Kérelmezik a tűzveszélyes eszköz, készülék vagy berendezés használatának megkezdése előtti tűzvédelmi szemlét.
- Elvégzik a menekülési útirányjelző rendszer havi működési próbával való ellenőrzését.
- A tűzvédelmi üzemeltetési naplóban összegyűjti a tűzvédelemmel kapcsolatos felülvizsgálatok dokumentumait.
- Begyűjtik és megőrzik az igazolásokat, nyilvántartásokat a tűzvédelmi eszközök felülvizsgálatáról valamint az elvégzett tűzvédelemmel kapcsolatos munkákról.
- Részt vesznek a tűzvédelmi szemléken, elvégeztetik a szemléken észlelt hiányosságok határidőre történő megszüntetését.
- A tagintézmény területén a tűzoltóság közreműködése nélkül eloltott, megszünt tüzeket az illetékes tűzoltóságnak bejelentik, annak megérkezéséig szükség esetén biztosítják helyszín őrzését az élet-, és vagyonvédelem figyelembevételével.
- A szabványban és jogszabályokban meghatározott időszakonként koordinálják a villámhárítók és villamos berendezések felülvizsgálatát, karbantartását és javítását. Begyűjtik és megőrzik ezekről az igazolásokat, nyilvántartásokat.
- Elvégeztetik az időszakos ellenőrzéseket, felülvizsgálatokat és karbantartásokat a tűzoltókészülékeknél és tűzcsapoknál. Szükség szerint gondoskodnak új tűzoltókészülékek beszerzéséről.
- Elvégzik a tűzoltókészülékek rendszeres 1/4 éves időszakos szemrevételezéses ellenőrzését.
- Gondoskodnak a tüzelő-, és fűtőberendezések (kémények, gázcső) időszakos felülvizsgálatáról és karbantartásáról.
- Rendkívüli helyzetben szervezik a készenléti szolgálatot, a terület kiürítését, a menekítés levezénylését és a terület őrzését.
- A tűzvédelmi előírások megszegőivel szemben felelősségre vonást alkalmaznak.

3.7. A portás tűzvédelmi feladatai

- A létesítmény fokozott ellenőrzése, amelyet különös figyelemmel kell végezniük a munkaszüneti napokat megelőző napon.
- A lezárt helyiségek kulcsainak elhelyezése a portán és az erre a célra kijelölt helyen.
- A bekapcsolva felejtett világítási hálózat és egyéb villamos készülékek, berendezések kikapcsolása, áramtalanítása.
- Tűz esetén első és legfontosabb feladatuk a tűzoltóság azonnali értesítése, a tűz oltásának, lokalizálásának megkezdése.
- A tűzjelzés után - amennyiben a létesítmény területe már le van zárva - megkezdik a szükséges kapuk és bejárati ajtók azonnali kinyitását, hogy a tűzoltók a tűz oltását akadálytalanul meg tudják kezdeni.
- A tűzoltás vezetőjének intézkedéseit kötelesek végrehajtani. A helyszínre érkező tűzoltók munkáját helyismeret és egyéb információk birtokában kötelesek segíteni.
- A gondnok által kijelölt személy a munkaszüneti napokon, illetve a munkaidőn túl keletkezett tűz esetén a tűzoltás vezetőjének, vagy a rendőrhatalóságnak az intézkedése alapján az általuk megjelölt személyeket értesítik, illetve berendelik.
- A gondnok által kijelölt személy attól függetlenül, hogy a hatóságok a vezető személyek, berendelését nem rendelték el, a tüzesetről az alábbi személyeket kötelesek értesíteni:
 1. a BMSZC Kancellárt,
 2. az igazgatót,
 3. a tűzvédelmi megbízottat, valamint,
 4. a Műszaki üzemeltetési referenst;

Elérhetőségüket a recepción, vagy a kulcsos szekrényen fel kell tüntetni.

3.8. A pedagógusok tűzvédelmi feladatai

- Az első osztályfőnöki óra keretén belül tűzvédelmi oktatásban részesítik a diákokat a tűzvédelmi megbízottól kapott oktatási tananyag alapján. Az oktatásról jelenléti ívet készítenek, és a diákok által aláírt jelenléti ívet megőrzésre átadják az iskolavezetésnek.
- Felhívják a diákok figyelmét arra, hogy ha bárki hibás tűzvédelmi eszközt talál, vagy észlel, azt azonnal jelentse az osztályfőnöknek, illetve az épp oktatást végző pedagógusnak, intézményi dolgozónak.
- Kezdeményezik és megteszik a szükséges intézkedéseket a hatáskörükbe tartozó tűzvédelmi hiányosságok megszüntetésére.
- Felelősek a felügyeletük alá tartozó területek, tantermek, és helyiségek tűzvédelmi helyzetéért, az érvényben lévő tűzvédelmi rendelkezések végrehajtásáért, illetve betartásáért.
- Részt vesznek a tűzriadó gyakorlaton, ennek során a felügyeletük alatt lévő diákokat irányítják, majd a menekülési gyakorlat végrehajtása után létszámellenőrzést tartanak.
- Tűz esetén a rendelkezéseknek és a tűzriadó tervben leírtaknak megfelelően járnak el, intézkednek. Soron kívül tájékoztatják az igazgatót vagy megbízottját, valamint a gondnokot.

3.9. A munkavállalók feladatai

- A munkavégzésük során a tűzvédelmi törvény, illetve végrehajtása tárgyában kiadott rendelkezések, szabályok, a tűzvédelmi szabályzat előírásainak a munkavégzésre vonatkozó megismerése, maradéktalan betartása, betartatása, a kapcsolódó feladatok és intézkedések végrehajtása, a dohányzási tilalom megtartása.

- A rendelkezésre bocsátott gépeket, berendezéseket, egyéb eszközöket és anyagokat munkakezdés előtt a kezelési utasításoknak megfelelően megvizsgálni, azokat rendeltetésszerűen használni.
- Munkahelyén rendet, tisztaságot tartani és minden olyan körülményt megszüntetni, amely tüzet okozhat.
- Amennyiben tűz- vagy robbanásveszélyt észlel, köteles azt megszüntetni, közvetlen munkahelyi vezetőjének azonnal jelenteni.
- A létesítményben, illetve közvetlen munkahelyén a készenlétbe helyezett tűzoltó készülékeket, felszereléseket, eszközök használatát megismerni és szükség esetén használni.
- A tűzvédelmi szakvizsga bizonyítványt köteles megőrizni, szükség esetén azt a munkavégzés során az ellenőrző szerv rendelkezésére bocsátani.
- A veszélyességi övezetből, helyiségből, szabadtérről a munkavégzés során keletkezett éghető anyagot, hulladékot folyamatosan, de legkésőbb a munka befejezésekor eltávolítani.
- Az alkalomszerű tűz- és robbanásveszélyes munkavégzéshez a mellékletben foglalt formában írásbeli feltétel meghatározást kérni, és azt a munkavégzés során magánál tartani. A munkavégzés során a feltétel-meghatározásban foglalt előírásokat köteles betartani.
- A kijelölt menekülési útvonalakat, ajtókat, átjárókat köteles folyamatosan használható állapotban tartani (eltorlaszolni még ideiglenesen sem szabad).
- Munkahelyén az anyagtárolásra vonatkozó előírásokat köteles maradéktalanul betartani.
- Kötelező részvétel a tűzvédelmi oktatásokon, az oktatott ismeretek elsajátítása, amelyet a rendszeresített nyilvántartáson (tűzvédelmi oktatási jegyzőkönyv) a dolgozónak aláírásával igazolnia kell.
- Tűzeset észlelése esetén, késedelem nélkül köteles szabályos tűzjelzést adni, a tűz oltását a rendelkezésre álló eszközökkel a tűzoltó egység megérkezéséig folytatni mindaddig, míg az oltási közreműködése az életének kockázatásával nem jár.
- Tudomásul veszi, hogy bármely kötelezettség elmulasztása, annak minősítésétől függően, fegyelmi felelősségre vonást, vagy szabálysértési eljárás kezdeményezését vonja maga után.

Esetleges tűz esetén valamennyi dolgozó köteles a tűzoltásban részt venni, és a következő teendőket ellátni:

- a tűzoltást közvetlen részvételével a rendelkezésre álló eszközökkel előmozdítani, a veszélybe került munkatársak mentését megkísérelni,
- a helyszínre érkező tűzoltóság munkáját segíteni,
- a tűzoltás vezetőjének rendelkezéseit maradéktalanul végrehajtani,
- amennyiben a tűzoltás nem lehetséges, az ajtókat, ablakokat, tűzgátló szerkezeteket bezárással késleltessék, illetve akadályozzák meg a tűz továbbterjedését.

3.10. A tanulók, hallgatók feladatai kötelezettségei

- Minden tanuló köteles betartani a rá vonatkozó tűzvédelmi előírásokat. Az előírtak be nem tartása igazgatói eljárást von maga után.
- A tanulók kötelesek elsajátítani a tagintézményben, különösen a tantermekben, szaktantermekben és laborokban meghatározott tűzvédelmi előírásokat, és azok folyamatos betartására kell törekedniük.
- Kötelesek betartani a tárolásra vonatkozó előírásokat, mert ezek elmulasztásával tűzveszélyt teremthetnek.
- Az iskolai dohányzási tilalmat kötelező figyelembe venni, mert az előírások megszegőivel szemben érvényesíthetők a törvényi előírások.

- Az intézmény területén tilos a dohányzás és tilos a nyílt láng használata.
- Az észlelt tüzet kötelesek jelenteni a pedagógusoknak, az intézményi dolgozóknak. Csak indokolt esetben kötelesek a tűzoltókészülékek általuk elvárható módú használatára.
- Minden indokolatlan tűzoltókészülék használat, rongálásnak minősül, és a kártérítési felelősségi vizsgálatot von maga után.
- Kötelesek a tűzriadó gyakorlaton részt venni, részvételük során segítséget kell nyújtaniuk társaiknak és tanáraiknak. A riadó során tilos a lökdösődés, rohangálás és a játék.

3.11. Egyéb (bérlőkre és az intézmény területén tartózkodókra) vonatkozó előírások

Kötelesek:

- az intézmény tűzbiztonságos állapotát megőrizni, fenntartani, és az esetlegesen használt eszközök biztonságáról gondoskodni,
- betartani a tagintézmény tűzbiztonsági szempontú előírásait,
- az észlelt tűzvédelmi jellegű hiányosságokat jelenteni a tagintézmény vezetésének,
- megelőzni a tüzeset kialakulását,
- az esetlegesen észlelt tüzesetet jelenteni a tagintézmény vezetésének, és közreműködni az épület hatékony kiürítésében a menekülés során a menekítést irányító utasításainak engedelmeskedni, és a pánik helyzet elkerülése érdekében maximálisan közreműködni.

4. TŰZVÉDELMI OKTATÁS

A dolgozók, és tanulók tűzvédelmi felvilágosító és oktató tevékenységének szakmai koordinálása, szervezése és végrehajtása az igazgató feladata.

A munkavállalókat a munkába álláskor és azt követően szükség szerint, de legalább **évente egy alkalommal** a munkakörének megfelelő tűzvédelmi oktatásban kell részesíteni, meg kell ismernie az Intézmény Tűzvédelmi Szabályzatát.

Amennyiben a dolgozó munkaköre, munkahelye változik, illetve új technológia kerül bevezetésre, vagy tartós távollét, illetve a szakhatóság utasítására soron kívüli oktatást kell tartani. Az oktatáson való részvételt dokumentálni kell. A tűzvédelmi oktatási napló megtalálható a **TVSZ III. sz. mellékletében**.

A tűzvédelmi oktatás megtartásakor figyelemmel kell lenni a következők ismertetésére, valamint a 3. sz. mellékletre:

- Az általános tűzvédelemmel kapcsolatos előírások oktatása;
- A dolgozó munkahelyének tűzvédelmi használati szabályait, a tűzvédelmi szabályzatból oda vonatkozó részekkel
- A munkahely tűzvédelmi berendezéseinek, készülékeinek helyét, kezelésüket.
- A tűz jelzésével kapcsolatos teendőket;
- Tűz esetén végzendő feladatokat.

A tűzvédelmi továbbképzés legalább 1-1 óra időtartamú legyen. Az oktató személynek tűzvédelmi képesítéssel kell rendelkeznie.

Az oktatás végén meg kell győződni arról, hogy az oktatottak elsajátították-e a foglalkozáson hallottakat.

Az oktatás megtartását, a továbbképzések megszervezését és lebonyolítását az intézményvezető, vagy tűzvédelmi képesítéssel rendelkező kijelölt megbízottja végzi, az oktatás megtörténtét a mellékletben található formanyomtatványon kell dokumentálni.

A külsős dolgozók vezetői részére az intézmény gondnoka átadja a TV szabályzatot, amelyből az oktatást a cégvezetők tartják meg.

A bérlőkre vonatkozó kötelezettségeket a bérleti szerződésnek kell tartalmaznia.

5. TŰZVÉDELMI SZAKVIZSGA

5.1. Tűzvédelmi szakvizsgáláshoz kötött foglalkozási ágak és munkakörök

A jogszabályban és az alábbiakban felsorolt foglalkozási ágakban, munkakörökben csak érvényes tűzvédelmi szakvizsgálással rendelkező személy dolgozhat.

A 45/2011. (XII. 7.) BM rendelet 1. melléklete tartalmazza a telephelyeket érintő tűzvédelmi szakvizsgáláshoz kötött foglalkozási ágakat és munkaköröket:

1. Hegesztők és az építőipari tevékenység során nyílt lánggal járó munkát végzők.
2. Az Országos Tűzvédelmi Szabályzat szerint robbanásveszélyes osztályba sorolt anyagoknak bármely időpontban 300 kg tömegmennyiséget meghaladó mennyiségű tárolását vagy 100 kg tömegmennyiséget meghaladó mennyiségű ipari vagy szolgáltatás körébe tartozó feldolgozását, technológiai felhasználását végzők.
3. Éghető gáz lefejtését, töltését, kiszolgálását, továbbá autógáz kiszolgálását végzők.
4. Tűzgátló, füstgátló nyílászáró-szerkezetek beépítését, felülvizsgálatát, karbantartását, javítását végzők.
5. Tűzoltó-vízforrások felülvizsgálatát végzők.
6. Pirotechnikai szakbolti eladók, raktárkezelők, terméküzemeltetők, anyag- és termékgyártás-vezetők.
7. Tűzoltó készülékek karbantartását végzők.
8. Beépített tűzjelző berendezések kivitelezését, karbantartását, javítását, telepítését, felülvizsgálatát végzők.
9. Beépített tűzoltó berendezések kivitelezését, karbantartását, javítását, telepítését, felülvizsgálatát végzők.
10. Beépített tűzjelző berendezéseket tervezők, a kivitelezésért felelős műszaki vezetők, valamint az üzembe helyező mérnökök.
11. Beépített tűzoltó berendezéseket tervezők, a kivitelezésért felelős műszaki vezetők, valamint az üzembe helyező mérnökök.
12. Tűzállóságot növelő bevonati rendszerek alkalmazását, karbantartását végzők.
13. Beépített hő- és füstelvezető rendszerek telepítését, felülvizsgálatát, karbantartását, javítását végzők.
14. Erősáramú berendezések időszakos felülvizsgálatát végzők.
15. Tűzgátló tömítések beépítését, felülvizsgálatát, karbantartását, javítását végzők.
16. Tűzállóságot növelő burkolatok beépítését, karbantartását végzők.

Szakvizsgálással kell rendelkeznie annak a vezetőnek is, aki az 1.-9., és a 12-13 pontban felsorolt tűzvédelmi szakvizsgáláshoz kötött foglalkozási ágakban dolgozó munkavállalók munkáját közvetlenül irányítja.

Szakvizsgálásra kötelezett dolgozót (hegesztők, nyílt lánggal járó munkát végzők) az intézmény oktatóként alkalmaz.

Szakvizsgálásra történő felkészítést és vizsgáztatást a regisztrációs szervezet és bejelentett oktatósszervező végezhet. A felkészítés, a vizsgáztatás és a szükséges oktatási segédanyag biztosítása az oktatósszervező feladata. A vizsgabizottság háromtagú, elnökét és két tagját az oktatósszervező írásban kéri fel vizsgáztatásra a regisztrált személyek közül.

A szakvizsga elméleti – és a 7. pontban meghatározott foglalkozási ág (munkakör) esetében gyakorlati - részből áll. A szakvizsga sikeres letételéről az oktatásszervező oklevelet ad ki, ami a vizsga napjától számított 5 évig érvényes.

A munkáltatónak a **szakvizsgára kötelezett munkakörökről kimutatást kell vezetnie**, melyet az ellenőrző tűzvédelmi hatóságnak köteles bemutatni. (I. sz. függelék)

A tűzvédelmi szakvizsga oklevelet vissza kell vonni, amennyiben

- a) a szakvizsgáztatás nem felelt meg az előírásoknak,
- b) a szakvizsgával rendelkező személy foglalkozása körében tűzvédelmi szabály megszegésével tüzet okoz, vagy munkája közvetlen tűzveszélyt jelent környezetére és a tűzvédelmi hatóság a szabályszegéssel okozott kárért illetve az előidézett veszélyhelyzetért felelősségét megállapította.

A szakvizsgával rendelkezők **5 évenként**, továbbképzésen érvényesíthetik bizonyítványukat. A tűzvédelmi szakvizsgáról bizonyítványt kell kiadni, melyet a munkavállalónak magánál, illetve elérhető helyen kell tartania és azt ellenőrzéskor be kell, hogy tudja mutatni. Vizsgabizottsági tag csak megfelelő képesítéssel rendelkező személy lehet.

A **TVSZ V. sz. melléklete** tartalmaz szakvizsga bizonyítvány mintát.

A telephelyen jelenleg a gyakorlati szakoktatók munkaköre nem igényli a tűzvédelmi szakvizsga meglétét.

A felsorolt bármelyik tűzveszélyes munka külsős szolgáltató általi végzése esetén (még a munkálatok megkezdése előtt), a BMSZC műszaki üzemeltetési referensének, vagy a tagintézmény gondnokának számon kell kérnie a tűzvédelmi szakvizsga meglétét.

6. HASZNÁLATRA VONATKOZÓ TŰZVÉDELMI SZABÁLYOK

6.1. Általános rendelkezések

Az intézmény dolgozói kötelesek a létesítmény, az építmények üzemeltetésével, fejlesztésével összhangban gondoskodni a jogszabályokban, kötelezően alkalmazandó szabványokban és jelen szabályzatban foglalt tűzvédelmi követelmények megtartásáról, a tevékenységi körükkel kapcsolatos veszélyhelyzetek megelőzésének és elhárításának feltételeiről gondoskodni.

A dolgozók kötelesek a tűzvédelmi jogszabályokban, kötelezően alkalmazandó műszaki követelményekben (szabványokban) foglaltak szerint végezni tevékenységüket, illetőleg a létesítmény, építmények, helyiségek használata során a tűzvédelmi szabályzatban foglaltakat megismerni és megtartani.

Az előzőek biztosításának érdekében az intézmény tűzvédelmi tevékenységének irányítását egy külső szolgáltató igénybevételével biztosítja.

E fejezet az építmények, gépek, berendezések, eszközök és – a robbanó és robbantó anyagok kivételével – az anyagok használatára, alkalmazására vonatkozó tűzvédelmi rendelkezéseket állapítja meg.

Az építményt, építményrészt, a szabadteret csak a rendeltetésére vonatkozó tűzvédelmi követelményeknek megfelelően szabad használni.

A helyiségben, építményben és szabadtéren csak az ott folytatott folyamatos tevékenységhez szükséges anyag és eszköz tartható.

Tűztávolságon belül tárolási tevékenység nem végezhető, kivéve, ha a tárolt anyag mennyisége, minősége, elhelyezése nem növeli a tűz áttérjedésének veszélyét. Ezen területet a hulladékoktól, száraz aljnövényzettől mentesen kell tartani.

A helyiségből, a szabadteréből, a gépről, a berendezésről, az eszközről, a készülékről a tevékenység során keletkezett fokozottan tűz- vagy robbanásveszélyes és mérsékelt tűzveszélyes osztályba tartozó anyagot, hulladékot folyamatosan, de legalább műszakonként, valamint a tevékenység befejezése után el kell távolítani.

Fokozottan tűz- vagy robbanásveszélyes, mérsékelt tűzveszélyes osztályba tartozó folyadékkal, zsírral szennyezett hulladékot jól záró fedővel ellátott, nem tűzveszélyes anyagú edényben kell gyűjteni, majd erre a célra kijelölt helyen kell tárolni

A fokozottan tűz- vagy robbanásveszélyes osztályba tartozó folyadékot, fokozottan tűz- vagy robbanásveszélyes és mérsékelt tűzveszélyes osztályba tartozó és égést tápláló gázt szállító csőrendszerrel és tárolóedénnyel, továbbá minden gépnél, berendezésnél és készüléknél az I-II. tűzveszélyességi fokozatú folyadék csepegését, elfolyását vagy a gáz szivárgását meg kell akadályozni. A szétfolyt, kiszivárgott anyagot haladéktalanul fel kell itatni, a helyiséget ki kell szellőztetni, és a felitatott anyagot erre a célra kijelölt helyen kell tárolni.

A fokozottan tűz- vagy robbanásveszélyes osztályba tartozó folyadékot alkalomszerűen csak szabadban vagy hatékonyan szellőztetett helyiségben szabad használni, ahol egyidejűleg gyújtóforrás nincs.

A munkahelyeken a tevékenység közben és annak befejezése után a munkát végzőnek ellenőrizni kell a tűzvédelmi használati szabályok megtartását és a szabálytalanságokat meg kell szüntetni.

A helyiség - szükség szerint az építmény, létesítmény - bejáratánál és a helyiségben jól látható helyen a fokozottan tűz- vagy robbanásveszélyre, valamint a vonatkozó előírásokra figyelmeztető és tiltó rendelkezéseket tartalmazó biztonsági jelet kell elhelyezni.

A közmű nyitó- és zárószervezetét, valamint annak nyitott és zárt állapotát jól láthatóan meg kell jelölni.

Ha fokozottan tűz- vagy robbanásveszélyes osztályba tartozó anyag robbanásveszélyes állapotban fordul elő a helyiségben, olyan ruha, lábbeli és eszköz nem használható, amely gyújtási veszélyt jelenthet.

A tűzoltó vízforrásokat a vonatkozó műszaki követelmény szerinti jelzőtáblával kell jelölni.

Az építményben, helyiségben és szabadtéren a villamos berendezés kapcsolójának, a közmű nyitó- és zárószervezetének, a tűzjelző kézi jelzésadójának, valamint a hő- és füstelvezető kezelőszervezetének, nyílásainak, továbbá a tűzoltó vízforrások, fali tűzcsapok, tűzoltó készülékek, tűzoltótechnikai termékek, felszerelések, berendezések hozzáférhetőségét, akadálytalan megközelíthetőségét állandóan biztosítani kell, azokat eltorlaszolni még átmenetileg sem szabad.

A személyek tartózkodására, közlekedésére szolgáló és üzemelés alatt álló helyiségek kiürítésre szolgáló ajtóit lezárni, üzemszerűen zárva tartani akkor lehet, ha az ajtó vészeseti nyithatóságát biztosítják. Abban az esetben, ha a rendeltetés, a tevékenység jellege a belső nyithatóságot kizárja, az ajtó külső nyithatóságát a tűzvédelmi hatóság által meghatározott módon biztosítani kell.

6.2. Tűzveszélyes tevékenység

Tűzveszélyes tevékenységet tilos olyan helyen végezni, ahol az tüzet vagy robbanást okozhat.

Állandó jellegű tűzveszélyes tevékenység csak a tűzvédelmi követelményeknek megfelelő, erre a célra alkalmas helyen végezhető.

Alkalmoszerű tűzveszélyes tevékenységet az előzetesen írásban, a helyszín adottságainak ismeretében meghatározott feltételek alapján szabad végezni. A feltételek megállapítása a munkavégzésre közvetlenül utasítást adó, a munkát végző személyek tevékenységét közvetlenül irányító személy feladata, ha nincs ilyen személy, a munkát végző kötelezettsége.

A munkát közvetlenül irányító személy köteles ellenőrizni a munkát végző személyek tűzvédelmi szakvizsga-bizonyítványának meglétét, érvényességét, ha az a tevékenység végzéséhez szükséges feltétel. Hiányosság esetén a munkavégzésre való utasítás nem adható ki, valamint a tűzveszélyes tevékenység nem kezdhető meg.

A külső szervezet vagy személy által végzett tűzveszélyes tevékenység feltételeit a tevékenység helye szerinti létesítmény vezetőjével vagy megbízottjával egyeztetni kell, aki ezt szükség szerint – a helyi sajátosságnak megfelelő – tűzvédelmi előírásokkal egészíti ki.

Az alkalmoszerű tűzveszélyes tevékenységre vonatkozó feltételeknek tartalmazniuk kell a tevékenység időpontját, helyét, leírását, a munkavégző nevét és – tűzvédelmi szakvizsgához

kötött munkakör esetében – a bizonyítvány számát, valamint a vonatkozó tűzvédelmi szabályokat és előírásokat.

Tűzvédelmi szakvizsgához kötött tűzveszélyes tevékenységet csak érvényes tűzvédelmi szakvizsgával rendelkező, egyéb tűzveszélyes tevékenységet a tűzvédelmi szabályokra, előírásokra kioktatott személy végezhet.

A tűzveszélyes környezetben végzett tűzveszélyes tevékenységhez a munka kezdetétől annak befejezéséig, a munkavégzésre közvetlenül utasítást adó, a munkát végző személyek tevékenységét közvetlenül irányító személy, ha nincs ilyen személy, akkor a munkát végző – szükség esetén műszeres – felügyeletet köteles biztosítani.

A tűzveszélyes tevékenységhez a munkavégzésre közvetlenül utasítást adó, a munkát végző személyek tevékenységét közvetlenül irányító személy, ha nincs ilyen személy, akkor a munkát végző, valamint a tevékenységet végző magánszemély, az ott keletkezhető tűz oltására alkalmas tűzoltó felszerelést, készüléket köteles biztosítani.

A tűzveszélyes tevékenység befejezése után a munkát végző személyek a helyszínt és annak környezetét tűzvédelmi szempontból kötelesek átvizsgálni és minden olyan körülményt megszüntetni, ami tüzet okozhat. A munkavégzésre közvetlenül utasítást adó, a munkát végző személyek tevékenységét közvetlenül irányító személynek, ha nincs ilyen személy, akkor a munkát végzőnek a munkavégzés helyszínét át kell adni tevékenység helye szerinti létesítmény vezetőjének vagy megbízottjának. Az átadás - átvétel időpontját az engedélyen fel kell tüntetni és aláírással igazolni kell.

A meleg levegő felhajtó hatásán alapuló nyílt lánggal működő repülő szerkezet (pl. kínai gyertyás repülő lámpák) – a hőlégballon és a hőlégballon kivételével – nem üzemeltethető.

Az ide vonatkozó engedélyminta a **TVSZ I. sz. mellékletében** található.

6.3. Dohányzás, nyílt láng, gyújtóforrás használata

Égő dohányterméket, gyufát és egyéb gyújtóforrást tilos olyan helyre tenni, bevinni vagy ott eldobni, ahol az tüzet vagy robbanást okozhat.

Dohányozni, nyílt lángot használni nem szabad olyan helyiségben, szabadtéren, ahol fokozottan tűz- vagy robbanásveszélyes osztályba tartozó anyagot állítanak elő, tárolnak, dolgoznak fel, használnak. A dohányzás és a nyílt láng használatának tilalmát biztonsági jellel kell jelölni.

Fokozottan tűz- vagy robbanásveszélyes osztályba tartozó anyag gyártására, feldolgozására, tárolására szolgáló helyiségbe vagy szabadtérbe, gyújtóeszközt, gyújtóforrást bevinni csak az alkalmoszerű tűzveszélyes tevékenységre jogosító, írásban meghatározott feltételek alapján szabad.

A hamutartók tartalmát éghető anyagú **gyújtóba üríteni szigorúan tilos!**

A tagintézmény épületében és intézményi területen nem lehet dohányzásra kijelölt hely, dohányozni a bejáratoktól 5 méteren belül nem lehet.

Az intézmény területén a dohányzás és nyílt láng használata **Tilos!**

6.4. Raktározás és tárolás

Helyiségben, építményben és szabadtéren csak az ott folytatott folyamatos tevékenységhez szükséges fokozottan tűz- vagy robbanásveszélyes vagy mérsékelt tűzveszélyes osztályba tartozó anyag tárolható. Az építményben tárolt anyag, termék mennyisége nem haladhatja meg a tervezéskor alapul vett anyagmennyiséget.

A fokozottan tűz- vagy robbanásveszélyes osztályba tartozó anyagot - ha azt nem nyomástartó edényzetben hozták forgalomba - a mérsékelt tűzveszélyes osztályba tartozó anyagra vonatkozó követelmények szerint csak zárt csomagolásban lehet tárolni.

Öngyulladásra hajlamos anyagot egyéb fokozottan tűz- vagy robbanásveszélyes és mérsékelt tűzveszélyes osztályba tartozó anyaggal, továbbá olyan anyagokat, amelyek egymásra való hatása hőt fejleszthet, tüzet vagy robbanást okozhat, egy egységben nem szabad tárolni. Az öngyulladásra hajlamos anyag hőmérsékletét legalább naponta vagy - ha azt az anyag tulajdonságai szükségessé teszik - gyakrabban vagy folyamatosan ellenőrizni kell, és a veszélyes felmelegedést meg kell akadályozni.

A tárolás területét éghető hulladéktól, száraz növényzettől mentesen kell tartani.

A fokozottan tűz- vagy robbanásveszélyes osztályba tartozó anyagok tárolási előírásai:

A fokozottan tűz- vagy robbanásveszélyes osztályba tartozó anyagot kiszerezni, csomagolni csak jogszabályban meghatározottak szerint, ennek hiányában szabadtéren vagy olyan helyen szabad, ahol nincs gyújtóforrás, és folyadék esetén a hatékony szellőzést biztosították.

A fokozottan tűz- vagy robbanásveszélyes osztályba tartozó anyagot, valamint a mérsékelt tűzveszélyes osztályba tartozó folyadékot csak zárt csomagolásban, edényben szabad tárolni, szállítani és forgalomba hozni.

A fokozottan tűz- vagy robbanásveszélyes osztályba tartozó anyag egyedi és gyűjtőcsomagolásán - ha jogszabály ettől eltérően nem rendelkezik - az anyag robbanásra vagy heves égésre való hajlamát szövegesen vagy piktogrammal kell jelölni. A jelölést a gyártó vagy a csomagoló, a kiszerező vagy a forgalomba hozó, valamint - a felhasználáshoz külföldről közvetlenül érkező anyag, fokozottan tűz- vagy robbanásveszélyes osztályba tartozó folyadék esetében - a felhasználó szervezet köteles elvégezni.

Fokozottan tűz- vagy robbanásveszélyes osztályba tartozó anyag nem tárolható tetőtérben, pinceszinti, alagsori helyiségben, továbbá 300 liter vagy 300 kg mennyiség felett egyéb, nem tárolásra tervezett helyiségben.

Padlástérben fokozottan tűz- vagy robbanásveszélyes osztályba tartozó anyag nem tárolható. Egyéb szilárd anyag csak olyan módon és mennyiségben helyezhető el, hogy azok a tetőszerkezet, valamint a kémény megközelítését ne akadályozzák, szükség esetén eltávolíthatók legyenek a tetőszerkezet éghető anyagú elemeitől, és a kéménytől legalább 1 méter távolságra helyezkedjenek el.

Huzamos tartózkodásra szolgáló helyiségekben és a gépjárműtárolókban gázpalackot tárolni tilos.

Gázpalack használata és tárolása tilos olyan földszintesnél magasabb építményben, ahol az esetleges gázrobbanás a tartószerkezet összeomlását idézheti elő.

6.5. Tűzoltási út, közlekedési, menekülési és egyéb utak

Az intézmény külső homlokzataihoz a tűzoltóság felvonulására szilárd burkolatú úttest biztosított. Az épületek belső, illetve udvari részeinek megközelítése szintén biztosított.

A környező utakon a tűzoltóság gépjárművei biztonságosan közlekedhetnek, illetve a beavatkozáshoz megfelelő terület áll rendelkezésre.

A bejárati ajtók és kapuk nyitása a személyzet által biztosított.

Az intézmény közlekedési, tűzoltási felvonulási útvonalait, területeit, valamint oltóanyagyszerzési helyekhez vezető útjait állandóan szabadon és olyan állapotban kell tartani, amely az időjárási viszonyoktól függetlenül alkalmas a tűzoltó gépjárművek közlekedésére és működtetésére.

Az építményben, helyiségben és szabadtéren a villamos berendezés kapcsolójának, a közmű nyitó- és zárószervezetének, a tűzjelző kézi jelzésadójának, valamint a hő- és füstelvezető kezelőszervezetének, nyílásainak, továbbá a tűzoltó vízforrások, fali tűzcsapok, tűzoltó készülékek, tűzoltótechnikai termékek, felszerelések, berendezések hozzáférhetőségét, akadálytalan megközelíthetőségét állandóan biztosítani kell, azokat eltorlaszolni még átmenetileg sem szabad.

A személyek tartózkodására, közlekedésére szolgáló és üzemelés alatt álló helyiségek kiürítésre szolgáló ajtóit lezárni, üzemszerűen zárva tartani akkor lehet, ha az ajtó vészeseti nyithatóságát biztosítják. Abban az esetben, ha a rendeltetés, a tevékenység jellege a belső nyithatóságot kizárja, az ajtó külső nyithatóságát a tűzvédelmi hatóság által meghatározott módon biztosítani kell.

Az épületek menekülési útvonalain fokozottan tűz- vagy robbanásveszélyes és mérsékelt tűzveszélyes osztályba tartozó anyagok nem helyezhetőek el, nem tárolhatóak. Ez alól kivételt képeznek a beépített építési termékek és biztonsági jelek, valamint azok az installációk, dekorációk, szőnyegek, falikárpitok és egyéb, nem tárolásra szolgáló, valamint a helyiség rendeltetésével összefüggő tárgyak, amelyek az elhelyezéssel érintett fal vagy a padló felületének szintenként legfeljebb 15%-át fedik le.

A menekülésre számításba vett közlekedőkben, nem füstmentes lépcsőházakban és a pinceszinti helyiségekben elhelyezett installációk, dekorációk, anyagok a hő- és füstelvezetés hatékonyságát nem ronthatják.

Tömegtartózkodásra szolgáló vagy a vonatkozó jogszabály szerinti zenés, táncos rendezvények tartására szolgáló helyiségben égéskésleltető szerrel hatékonyan kezelt dekoranyagok vagy akkreditált laboratórium által igazolt, a vonatkozó műszaki követelmény szerinti 1-es osztálynak megfelelő függönyök alkalmazhatóak.

A menekülési útvonalak átbocsátóképessége nem szűkíthető le a menekülést biztosító szélesség alá.

Az üzemeltetés alatt az olyan helyiségek ajtaját, amelyekben emberek tartózkodnak, nem szabad lezárni. Ha a munka jellege az ajtók zárva tartását szükségessé teszi, -veszély esetére - az ajtók külső nyithatóságát biztosítani kell. Vészkijáratok lezárása esetén a kulcsot az ajtó mellett, zárt üvegfalú (ablakú) dobozban kell elhelyezni.

Egyéb ajtók lezárása csak a gondnok és a tűzvédelmi felelős hozzájárulásával, engedélyével történhet.

Az elektromos áramforrásról működő menekülési útvonaljelzések működőképességét rendszeresen, de legalább havonta próbával ellenőrizni kell, melyről ellenőrzési naplót kell vezetni. A meghibásodott elemeket (akkumulátor, fénycső) haladéktalanul cserélni kell.

Minden menekülésre igénybe vehető kijárati és vészkijárati ajtót az ajtó fölé, vagy ha arra más lehetőség nincs, akkor az ajtó jobb és bal oldalán elhelyezett, az ajtóra mutató biztonsági jellel kell megjelölni. A menekülési útirányt jelölő biztonsági jelet tilos az ajtóra szerelni, mivel az ajtó nyitott állapotában a jel nem látható, így a meneküléshez szükséges információ eltűnik. **A pánikzárral ellátott ajtókon jelölni kell azok nyitási mechanizmusát a kezelésükre utaló biztonsági jellel.**

6.6. Tüzelő-, fűtőberendezések

Az építményben, helyiségben csak olyan fűtési rendszer létesíthető, használható, amely rendeltetésszerű működése során nem okoz tüzet vagy robbanást.

A helyiségben ahol fokozottan tűz- vagy robbanásveszélyes osztályba tartozó anyagokat tárolnak, előállítanak, felhasználnak, forgalmazznak nyílt lánggal, izzással vagy veszélyes felmelegedéssel üzemelő berendezés - a tevékenységet kiszolgáló technológiai berendezés kivételével - nem helyezhető el. Technológiai tüzelőberendezés létesítése esetén a tűz vagy robbanás keletkezésének lehetőségét megfelelő biztonsági berendezéssel kell megakadályozni.

A fokozottan tűz- vagy robbanásveszélyes osztályba tartozó folyadékkal vagy fokozottan tűz- vagy robbanásveszélyes és mérsékelt tűzveszélyes osztályba tartozó gázzal üzemeltetett tüzelő- vagy fűtőberendezés, készülék működtetése alatt, meghatározott kezelési osztálynak megfelelő felügyeletről kell gondoskodni.

A munkahelyen a munka befejezésekor az égésbiztosítás nélküli gáz - és olajtüzelésű berendezésben a tüzelést meg kell szüntetni, a vaskályhákban pedig a tüzet el kell oltani és a salakot el kell távolítani. Cserépkályhában a tüzelést a munka befejezése előtt 2 órával meg kell szüntetni és a kályhaajtót a helyiség elhagyásakor le kell zárni. A munkahely elhagyása előtt meg kell győződni a fűtőberendezés veszélytelenségéről.

A tüzelő- és a fűtőberendezés, az égéstermék-elvezető, valamint a környezetében levő éghető anyag között olyan távolságot kell megtartani, vagy olyan hőszigetelést kell alkalmazni, hogy az éghető anyag felületén mért hőmérséklet a legnagyobb hőterheléssel való üzemeltetés mellett se jelenthessen az éghető anyagra gyújtási veszélyt.

6.7. Szellőztetés

Olyan tevékenység, amelynek végzése során robbanásveszély alakulhat ki, csak hatékony szellőztetés mellett végezhető.

Ha a fokozottan tűz- vagy robbanásveszélyes osztályba tartozó anyag jelenléte során vagy ahol fokozottan tűz- vagy robbanásveszélyes és mérsékelt tűzveszélyes osztályba tartozó anyag lerakódásával számolni lehet, a szellőztető berendezéseket a gyártó által meghatározott rendszerességgel **tisztítani kell.**

A szellőztető rendszer nyílásait eltorlaszolni tilos.

A hő- és füstelvezető rendszer – általános célú – szellőztetésre igénybe vehető, ha a szellőztetés révén a hő- és füstelvezető rendszerben éghető anyag megjelenésével, lerakódásával, kiválásával nem lehet számolni.

A 14 méternél magasabban lévő legfelső használati szinttel rendelkező lakóépület központi szellőző rendszerét, valamint étterem konyhai szellőző (szagelszívó) rendszerét a gyártó által meghatározott rendszerességgel, annak hiányában lakóépületben 3 évente, étterem rendeltetés estében félévente tisztítani és annak elvégzését írásban igazolni kell.

6.8. Hő- és füstelvezetés

A természetes és gépi füstelvezető, légpótló, valamint a füstmentesítést biztosító nyílások nyílászáróinak, valamint a füstgátló szerkezeteknek a szabad mozgását folyamatosan biztosítani kell, és e nyílásokat eltorlaszolni tilos.

Az erre figyelmeztető tartós, jól észlelhető és olvasható méretű feliratot a nyílászárón vagy a nyílás mellett el kell helyezni (a feliratokat, továbbá a hő- és füstelvezető rendszer, füstmentesítés eszközei működtetésére szolgáló kapcsolók feliratát – a magyaron kívül – idegen nyelven is el kell helyezni, ha ezt az építmény, építményrész használóinak nyelvismerete indokolja).

Az installációk, dekorációk, anyagok, bútorok és egyéb berendezési tárgyak nem csökkenthetik a füstelvezetéshez, légpótláshoz szükséges nyílásfelületet, nem korlátozhatják a hő és füst elleni védelem eszközeinek mozgását, működését.

6.9. Csatornahálózat

Fokozottan tűz- vagy robbanásveszélyes és mérsékelten tűzveszélyes osztályba tartozó gázt, gőzt vagy fokozottan tűz- vagy robbanásveszélyes osztályba tartozó folyadékot, az ilyen anyagot oldott állapotban tartalmazó szennyvizet, valamint vízzel vegyi reakcióba lépő, fokozottan tűz- vagy robbanásveszélyes vagy mérsékelten tűzveszélyes osztályba tartozó gázt fejlesztő anyagot a közcsatornába vagy a szikkasztóba **bevezetni tilos**.

Abban a létesítményben, ahol a szenny- és csapadékvíz fokozottan tűz- vagy robbanásveszélyes osztályba tartozó folyadékot tartalmazhat, a csatornahálózatot berobbanás ellen - az üzemeltetés zavartalanságának biztosításával - vízzárral szakaszokra kell bontani.

6.10. Gépi berendezések

Robbanásveszélyes zónában csak robbanásbiztos gép, készülék, eszköz helyezhető el és használható.

A pinceszinti helyiségben, térben, ahol a 0,8-nál nagyobb relatív sűrűségű fokozottan tűz- vagy robbanásveszélyes gáz vagy gőz jelenlétével lehet számolni, csak olyan gép és berendezés, eszköz helyezhető el, amely a környezetére tűz- és robbanásveszélyt nem jelent.

Azoknál a gépeknél, amelyeknél a hőfejlődés vagy a nyomás emelkedése tüzet vagy robbanást idézhet elő, a technológiai szabályozó berendezéseken túl olyan korlátozó berendezést kell alkalmazni, amely a gép működését és a hőmérséklet vagy nyomás további emelkedését – technológiai utasításban meghatározott biztonsági határérték elérésekor – megszünteti.

Ha a gépbe jutó idegen anyag tüzet vagy robbanást okozhat, gondoskodni kell a bejutás megakadályozásáról.

A forgó, súrlódó gépalkatrésznél és tengelynél a berendezésre és környezetére tűzveszélyt jelentő felmelegedést meg kell előzni.

A tűz- vagy robbanásveszélyes készülékeket, gépeket, berendezéseket a gyártó, külföldi termék esetében a forgalomba hozó a biztonságos használatra vonatkozó technológiai, és kezelési utasítással köteles ellátni.

6.11. Villamos és villámvédelmi berendezések

Csak olyan villamos berendezés használható, amely rendeltetésszerű használata esetén a környezetére nézve gyújtásveszélyt nem jelent.

A villamos gépet, berendezést és egyéb készüléket a tevékenység befejezése után ki kell kapcsolni. Nem vonatkozik ez az előírás azokra a készülékekre, amelyek rendeltetésükből következően folyamatos üzemre lettek tervezve. Ezen alcím szempontjából kikapcsolt állapotnak számít az elektronikai, informatikai és hasonló készülékek készenléti állapota is.

A villamos gépet, berendezést és egyéb készüléket használaton kívül helyezésük esetén a villamos tápellátásról le kell választani.

Az épület átalakítása, felújítása, átépítése, a kijáratútvonalak időleges vagy tartós használaton kívül kerülése esetén a téves jelzést adó menekülési jelek működését szüneteltetni kell. Ha a biztonsági jel kikapcsolt állapotában is hordoz információt, az ne legyen látható.

A villamos berendezés és az éghető anyag között olyan távolságot kell megtartani, vagy olyan hőszigetelést kell alkalmazni, hogy az, az éghető anyagra gyújtási veszélyt ne jelentsen.

A csoportosan elhelyezett villamos kapcsolók és biztosítékok rendeltetését, továbbá ezen kapcsolók ki- és bekapcsolt helyzetét meg kell jelölni.

Az intézmény területén lévő **villamos berendezéseket** az alábbiakban felsoroltak szerint kell tűzvédelmi szempontból **felülvizsgáltatni és a hiányosságokat megszüntetni**:

A villamos berendezés használatbavételét követően a berendezés üzemeltetője, ha jogszabály másként nem rendelkezik,

- a) 300 kilogrammnál vagy 300 liternél nagyobb mennyiségű fokozottan tűz- vagy robbanásveszélyes osztályba tartozó anyag gyártására, feldolgozására, tárolására, felhasználására szolgáló helyiség vagy szabadterület esetén **legalább 3 évenként**,
- b) **egyéb esetben legalább 6 évenként** a villamos berendezés tűzvédelmi felülvizsgálatát elvégezteti, és a tapasztalt hiányosságokat a minősítő iratban a felülvizsgáló által meghatározott határnapig megszünteteti, melynek tényét hitelt érdemlő módon igazolja.

A villámvédelmi berendezések szabványszerinti vizsgálatát időszakonként el kell végezni és a feltárt hiányosságokat meg kell szüntetni. A felülvizsgálatot „villámvédelem felülvizsgálója” képesítéssel rendelkező személy végezheti.

A nem norma szerinti meglévő villámvédelmi berendezést, ha jogszabály másként nem rendelkezik, tűzvédelmi szempontból

- a) a 300 kg vagy 300 l mennyiségnél több fokozottan tűz- vagy robbanásveszélyes osztályba tartozó anyag gyártására, feldolgozására, tárolására szolgáló helyiséget tartalmazó, ipari vagy tárolási alaprendeltetésű építmény vagy szabadterület esetén **legalább 3 évenként**,

b) egyéb esetben legalább 6 évenként,

- c) a villámvédelem (LPS és SPM) vagy a védett épület vagy építmény minden olyan bővítése, átalakítása, javítása vagy környezetének megváltozása után, ami a villámvédelem hatásosságát módosíthatja,

- d) sérülés, erős korrózió, villámcsapás valamint minden olyan jelenség észlelése után, amely károsan befolyásolhatja a villámvédelem hatásosságát, **felül kell vizsgáltatni** és a tapasztalt hiányosságokat a minősítő iratban meghatározott határnapig meg kell szüntetni, melynek tényét hitelt érdemlő módon igazolni kell.

6.12. A tűzvéd. berendezés létesítésére és használatára vonatkozó tűzvédelmi szabályok

A következő tűzvédelmi berendezésekkel rendelkezik az intézmény: irányfény világítás, füstelvezető ablakok, tűzcsapok, tűzoltó készülékek.

Tűzoltó készülék:

Tűzoltó készülékek esetében az oltásteljesítményekhez tartozó oltóanyagegység-mennyiségeket az *OTSZ 16. mellékletben foglalt 1. táblázat* tartalmazza.

Abban az esetben, ha egy önálló rendeltetési egységben A és B osztályú tüzek is előfordulhatnak és a készenlétben tartott tűzoltó készülék olyan A és B osztályú tűz oltására alkalmas, melyekhez különböző oltóanyag-egységek tartoznak, akkor a kisebb oltóanyag-egységet kell figyelembe venni.

Tűzoltó készüléket kell készenlétben tartani:

- a) az önálló rendeltetési egységekben legalább szintenként,
- b) ahol e rendelet előírja és
- c) jogszabályban meghatározott esetekben az *OTSZ 16. mellékletben foglalt 2. táblázat szerint, a Beépített tűzjelző- és beépített oltóberendezés, tűzoltó készülék, felszerelés alcímhez*

Önálló rendeltetési egység vagy szabadtér alapterületig m ²	Általános esetben	Fokozottan tűz- vagy robbanásveszélyes
50	2	6
100	3	9
200	4	12
300	5	15
400	6	18
500	7	21
600	8	24
700	9	27
800	10	30
900	11	33
1000	12	36
minden további 250	+2	+6

Kazánhelyiségeknél:

A kazánhelyiségekben is szükséges lehet kézi tűzoltókészülékek elhelyezése a kazánok teljesítményének függvényében, az alábbi táblázat szerint.

Össz-hőterhelés (kW)	ABC Porraloltó	
	Száma (db)	Súlya (kg)
233-580	1	12
580-1160	2	12
1160-5800	4	12
5800 felett	1	50
	4	12

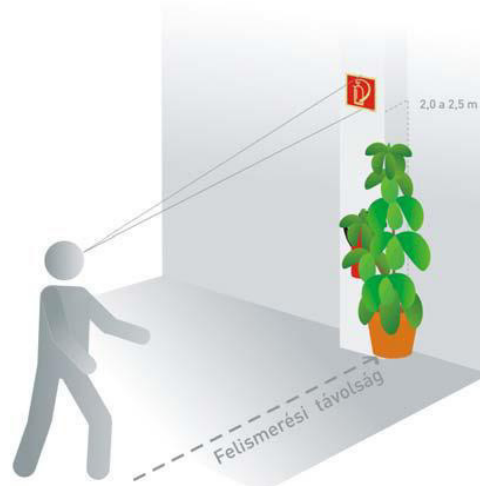
A tűzvédelmi hatóság további tűzoltó készülékek, eszközök, felszerelések és anyagok elhelyezését is előírhatja.

A tűzoltó készüléket jól láthatóan, könnyen hozzáférhetően, úgy kell elhelyezni, hogy a tűzoltó készülék a legkedvezőtlenebb helyen keletkező tűz oltására a legrövidebb idő alatt felhasználható legyen, és állandóan használható, üzemképes állapotban kell tartani.

Legalább 2 kg töltetű, vízalapú tűzoltó készülékek esetén legalább 2 l töltetűfogató tűzoltó készülékeket kell készenlétben tartani.

A tűzoltó készülékeket, felszereléseket, a tűzjelző és oltóberendezéseket a hatályos jogszabályban, szabványokban foglalt **biztonsági utánvilágító jellel vagy világító biztonsági jellel kell megjelölni.**

A biztonsági jeleket mindenesetben a tűzoltó berendezés fölé 2,0-2,5 m magasságban kell felszerelni, hogy a biztonsági jel akkor is látható legyen, ha az átmenetileg takarásban van. A biztonsági jel, rögzítési magasságát az alábbi ábra szemlélteti.



A tűzoltó berendezést, készüléket, eszközt, felszerelést az OTSZ előírásai szerint kell ellenőrizni illetve ellenőriztetni szakszervizzel, dokumentáltan.

A készenlétben tartó vagy képviselője rendszeresen, legalább negyedévente ellenőrzi, hogy atűzoltó készülék az előírt telepítési helyen van, rögzítése biztonságos, látható, magyar nyelvű használati utasítása a tűzoltó készülékkel szemben állva olvasható, használata nem ütközik akadályba, valamennyi nyomásmérő vagy jelző műszerének jelzése a működési zónában található, hiánytalan szerelvényekkel ellátott, fém vagy műanyag plombája, karbantartást igazoló címkéje sértetlen és ép, zárópecsétje sértetlen, felülvizsgálata esedékes-e, és állapota kifogástalan, üzemszerű. A vizsgálatot a karbantartó szervezet is végezheti. Ha a készenlétben tartó az ellenőrzés során hiányosságot észlel, gondoskodik azok megszüntetéséről.

Vízforrások:

Az épület tűzivíz ellátása közterületi tűzcsapról, illetve falitűzcsapról is biztosított. A tűzoltó-vízforrások üzemképességéről, megközelíthetőségéről, fagy elleni védelméről, az előírt rendszeres ellenőrzések, karbantartások, javítások és nyomáspróbák (e fejezet vonatkozásában a továbbiakban együtt: felülvizsgálat) elvégzéséről az oltóvíz hálózat üzemben tartásáért felelős szervezet gondoskodik.

Hő és füstelvezetés:

Az intézmény tornacsarnokában mesterséges hő- és füstelvezetés létesült.

A berendezés feladata tűz alkalmával

- a) a menekülési utak füstmentességének biztosítása,
- b) az épületszerkezetek és berendezések védelme,
- c) a füst és égésgázok okozta károk csökkentése,
- d) a gyors és biztonságos tűzoltói beavatkozás elősegítése.

A természetes és a gépi füstelvezető, légpótló, valamint a füstmentesítést biztosító nyílások nyílászáróinak szabad mozgását folyamatosan biztosítani kell, és e nyílásokat eltorlaszolni tilos. Az erre figyelmeztető tartós, jól észlelhető és olvasható méretű feliratot a nyílászárón vagy a nyílás mellett el kell helyezni.

Az installációk, dekorációk, anyagok nem csökkenthetik a füstelvezetéshez, légpótláshoz szükséges nyílásfelületet, nem korlátozhatják a hő és füst elleni védelem eszközeinek mozgását, működését.

A feliratokat, továbbá a hő- és füstelvezető rendszer, füstmentesítés eszközei működtetésére szolgáló kapcsolók feliratát – a magyaron kívül – idegen nyelven is el kell helyezni, ha ezt az építmény, építményrész használóinak nyelvismerete indokolja.

Tűzvédelmi biztonsági jelölések:

Biztonsági jellel kell megjelölni az elhelyezett

- a) tűzoltó készüléket,
- b) fali tűzcsapot, tűzcsapszerelvény-szekrényt, a száraz oltóvízvezeték betáplálási és vízkivételi pontot,
- c) tűzjelző kézi jelzésadót,
- d) kézi indítású tűzoltótechnikai termék kezelőszerkezetét,
- e) állandó felügyelettel nem rendelkező beépített tűzjelző berendezés központját tartalmazó helyiség bejáratát és
- f) hő- és füstelvezető rendszer kézi működtető szerkezetét.

6.13. Járművek

Amennyiben az Intézmény gépjárművel rendelkezik, az üzemben tartó köteles gondoskodni arról, hogy a jármű olyan műszaki kivitele, - melyről a gyártó, forgalmazó gondoskodott - megmaradjon, és olyan állapotban üzemeljen, hogy rendeltetésszerű használata esetén tűz- és robbanás ne keletkezessen.

A járműre vonatkozó tűzvédelmi szabályok megtartásáért az üzembentartó és a jármű Vezetője a felelős. A járműveket a 6/1990 (IV.12.) KÖHÉM rendelet szerinti tűzoltó készülékekkel el kell látni.

- **3,5 tonna alatti összsúly esetén nem szükséges,**
- **3,5 – 12 tonna közötti összsúly esetén 1 db legalább 6 kg-os ABC porral oltó készülék,**
- **12 –24 tonna közötti összsúly esetén 1 db legalább 12 kg-os vagy 2 db legalább 6 kg-os ABC porral oltó készüléket kell biztosítani.**

A járművön a vonatkozó jogszabály szerint elhelyezett tűzoltó készüléknek állandóan hozzáférhetőnek és vontatás esetén a vontató és a szállítmány tűzvédelmére egyaránt felhasználhatónak kell lennie.

Az éghető folyadékot vagy gázt szállító tartálykocsinál – minden töltés és lefejtés után közvetlenül – az üzemben tartó vagy megbízottja köteles ellenőrizni és biztosítani a tartályok csepegés- és szivárgásmentességét.

A jármű előmelegítésére csak olyan eszköz, anyag használható, amely tüzet vagy robbanást nem okozhat. Erre a célra nyílt lángot használni tilos.

A járó motorú jármű üzemanyagtartályába üzemanyagot tölteni tilos.

A jármű utasterében, csomagterében elhelyezett edénybe üzemanyag töltése tilos.

Az éghető folyadékot és gázt szállító gépjármű csak erre a célra létesített külön gépjárműtároló helyiségben vagy tárolóhelyen, más gépjárművektől elkülönítve helyezhető el úgy, hogy azok bármelyike a többi gépjármű mozgatása nélkül kiállhasson. A gépjárműtárolóban álló jármű villamos berendezését feszültségmentesíteni kell.

Gépjárműtároló helyiségben vagy tárolóhelyen üzemanyagot, éghető folyadékot, gázt lefejteni, a gépjárművet üzemanyaggal feltölteni, tűzveszéllyel járó tevékenységet, továbbá a gázüzemanyag -ellátó berendezésen javítást végezni tilos.

A tisztán gázüzemű, a vegyes üzemű és a kettős üzemű jármű nem helyezhető el

- a) cseppfolyós (propán-bután) üzemanyag esetén jóváhagyási jellel ellátott és jóváhagyási jellel ellátott berendezéssel felszerelt járművek kivételével
- b) pinceszinti, jármű tárolására alkalmas terekben,
- c) olyan járműtárolókban, amelyekben akna, vízzár nélküli csatornaszem, pincelejárát van, vagy amelyből pinceszinti vagy olyan helyiség nyílik, amelynek teljes levegőcseréje nem biztosított,
- d) ahol az akadálytalan átszellőzés folyamatosan nem biztosított,
- e) sűrített földgáz üzemanyag esetén
- f) tömegtartózkodásra szolgáló vagy nagy forgalmú épülethez közvetlenül csatlakozó zárt, át nem szellőzött terekben,
- g) ahol az akadálytalan átszellőzés folyamatosan nem biztosított.

A bejáratnál jól látható módon, a „Biztonsági szelep nélküli LPG üzemű jármű részére tilos a behajtás” feliratú táblát kell elhelyezni.

6.14. Rendezvények

Közösségi létesítmények, kiállítás, vásár:

A művelődési, sport- és oktatási létesítményekben, helyiségekben esetenként nem az eredeti rendeltetésnek megfelelő rendezvényekre, valamint az 500 főnél nagyobb befogadóképességű nem művelődési és sportlétesítményekben, helyiségben tartott alkalomszerű kulturális és sportrendezvényekre a vonatkozó tűzvédelmi előírásokat, biztonsági intézkedéseket a rendezvény felelős szervezője köteles írásban meghatározni és a rendezvény időpontja előtt legalább 15 nappal azt tájékoztatás céljából a tűzvédelmi hatóságnak megküldeni.

A rendezvény felelős szervezője által a rendezvényekre vonatkozó biztonsági intézkedés tartalmazza

- a) a kiürítési számítást (**TVSZ XIII. sz. melléklet**),
- b) a rendezvény helyszínén a résztvevők tervezett elhelyezkedését és létszámát, a kiürítési útvonalakat, a kijáratokat, tűzoltási felvonulási utakat és területeket, közművek nyitó és záró szerkezetét feltüntető és az oltóvízforrásokat, a menekülésben korlátozott személyek tervezett elhelyezését és létszámát tartalmazó méretarányos helyszínrajzot,
- c) a kiürítés lebonyolítását felügyelő biztonsági személyzet feladatait,
- d) a tűz esetén szükséges teendőket és
- e) a tűz jelzésének és oltásának módját.

A rendezvény felelős szervezőjének a rendezvény lebonyolításának tűzvédelmi előírásait tartalmazó iratokat és azok mellékleteit a rendezvényt követően legalább egy évig meg kell őriznie.

Szabadtéri rendezvények:

Szabadtéri rendezvény veszélyeztetett területéről a gyors és biztonságos menekülés, menekítés érdekében menekülési lehetőséget kell biztosítani.

A szabadtéri rendezvény területén a menekülés irányát – a napnyugta utáni időszakban is látogatható rendezvény esetén – világító menekülési biztonsági jelekkel kell jelölni. A jelölések láthatóságát oly módon kell biztosítani, hogy a résztvevők számára a szabadtéri rendezvény területének bármely pontjáról, annak teljes időtartama alatt legalább egy jelölés látható és felismerhető legyen.

A jelölések, biztonsági jelek legkisebb mérete 1200 × 600 mm.

A napnyugta utáni időszakban is látogatható rendezvény területén a közlekedési útvonalak megvilágítását biztosítani kell.

A szabadtéri rendezvény területén közterületi világítással rendelkező közlekedési és menekülési útvonalakon, külön megvilágítás és a megvilágításhoz tartalék energiaforrás kiépítése nem szükséges.

A szabadtéri rendezvény területének minden pontjáról a kiüríthetőséget – a várható legnagyobb létszámot alapul véve – biztosítani kell oly módon, hogy az adott pont 40 méteres körzetét az ott tartózkodók 4 percen belül maradéktalanul el tudják hagyni.

Az egymás mellett elhelyezkedő szabadtéri rendezvények kiüríthetőségét a rendezvények együttes vizsgálatával kell meghatározni, egymásra hatásuk figyelembevételével úgy, hogy a követelmény teljesüljön.

Menekülésre nem vehető figyelembe 25%-nál meredekebb lejtő, emelkedő és olyan terület, amelynek esetében a gyalogos közlekedés lehetősége korlátozott.

A rendezvényen a menekülésben korlátozott személyek számára a menekülés, menekítés lehetőségét biztosítani kell.

A szabadtéri rendezvény területén menekülésre figyelembe vett útvonal szabad szélessége legalább 2,5 méter kell, hogy legyen.

Szabadtéri rendezvények menekülésre figyelembe vett útvonalán nyílt lánggal járó megvilágítás nem alkalmazható.

A szabadtéri rendezvény alatt a rendezvény és a helyszín jellegzetességeihez, a résztvevők menekülési képességeihez, valamint a helyszín befogadóképességéhez igazodó számú biztonsági személyzetet, de legalább minden megkezdett 200 fő résztvevőre 1 főt kell biztosítani, melynek meglétéért a rendezvény szervezője felel.

Ha a rendezvényen jellemzően menekülésben korlátozott személyek jelenléte várható, akkor a rendezvény alatt minden megkezdett 100 fő résztvevőre legalább 1 fő biztonsági személyzetet kell biztosítani.

Ha a szabadtéri rendezvény területén telepítenek legalább 2 méter képátlóval rendelkező kivetítőt, azon a rendezvény területének menekülésre figyelembe vett útvonalait, biztonsági tájékoztató pontjait be kell mutatni legalább a rendezvény, koncert megkezdése előtt, szünetében és a végén.

Ha önkéntes vállalás útján legalább 2 méter képátlóval rendelkező kivetítőt nem telepítenek a rendezvény területén, akkor a hangosító rendszeren, berendezésen vagy villamos hálózattól független hangosító eszközön keresztül kell megtenni a tájékoztatást, kiegészítve a tűz- vagy káresemény bekövetkezésekor szükséges teendők ismertetésével.

Ha hangosító rendszer nem kerül kiépítésre, akkor a szabadtéri rendezvény területét és adottságait figyelembe véve minden megkezdett 3000 m² területre legalább 1 db villamos hálózattól független hangosító eszközt kell készenlétben tartani.

Ha hangosító rendszer kiépítésre kerül, de a tartalék energiaellátása legalább 30 percen át nem biztosított, akkor annak kiegészítésére a villamos hálózattól független hangosító eszközt kell készenlétben tartani.

A hangosító rendszert és a villamos hálózattól független hangosító eszközöket a pánikhelyzet kialakulásának megakadályozására, a menekülők informálására, mozgásuk irányítására késedelem nélkül alkalmazni kell.

Szabadtéri rendezvény hangosítását úgy kell megoldani, hogy a tervezett – a rendezvényen résztvevők számára kialakított – terület bármely pontján hallható legyen a rendezvény alatt.

A szabadtéri rendezvény megközelítésére és annak területén a tűzvédelmi hatósággal egyeztetett, a tűzoltó gépjárművek közlekedésére alkalmas utat kell biztosítani.

A helyszín és a tervezett létszám ismeretében az illetékes első fokú tűzvédelmi hatóság a rendezvényen résztvevők biztonsága érdekében megfelelő számú tűzoltó gépjármű és hozzá tartozó személyzet felügyeletét írhatja elő, melynek költségét a rendezvény szervezője viseli.

Szabadtéri rendezvényen:

- a) a színpad védelmére minden megkezdett 50 m² után 1 db 34A teljesítményű,
- b) az öltözők, raktárak védelmére minden megkezdett 50 m² után 1 db 34A teljesítményű,
- c) a vendéglátó és kereskedelmi egységek védelmére minden megkezdett 100 m² után 1 db 34A, 183B C teljesítményű tűzoltó készüléket kell készenlétben tartani.

(2) A színpad alatt tárolni, raktározni tilos, ott csak a funkció ellátásához legszükségesebb eszközök, berendezések lehetnek, melyek elhelyezésének módjával biztosítani kell a tűzoltó készülékkel történő, késedelem nélküli beavatkozás lehetőségét.

A szabadtéri rendezvény ülőhelyekkel tervezett nézőterén – a padok kivételével – csak a padlóhoz, a talajhoz vagy egy-egy soron belül egymáshoz rögzített ülőhelyekkel alakítható ki.

Az ülőhelyeket úgy kell elrendezni és a menekülésre tervezett útvonalakat úgy kell kialakítani, hogy az útvonalak hossza ne haladja meg

- a) a széksorok között haladva a 15 métert,
- b) lépcsőn, lépcsőzetes lelátón fölfelé haladva a 15 métert,
- c) lépcsőn, lépcsőzetes lelátón lefelé haladva a 30 métert és
- d) sík emelkedőn és lejtőn, valamint vízszintesen haladva a 45 métert.

Az ülőhelyek esetében alkalmazott lépcsők, közlekedők legkisebb szabad szélessége 1,10 méter, a szektorokat elválasztó lépcsők, közlekedők esetében 2,10 méter. Ha a rendezvény asztalokkal és azok körül elhelyezett ülőhelyekkel kerül megrendezésre, akkor azok elhelyezésekor az (1) bekezdés d) pontjában foglalt követelményt kell betartani.

A felvonulás- vagy verseny jellegű szabadtéri rendezvények esetén a szabadtéri rendezvényekre vonatkozó tűzvédelmi szabályok csak a gyülekezési pontok esetében alkalmazandók.

A szabadtéri rendezvényekre a vonatkozó tűzvédelmi előírásokat, biztonsági intézkedéseket – a zenés, táncos rendezvények működésének biztonságosabbá tételéről szóló kormányrendelet szerinti zenés, táncos rendezvények kivételével – a rendezvény szervezője köteles írásban meghatározni és a rendezvény kezdetének időpontja előtt tíz nappal azt tájékoztatás céljából az illetékes első fokú tűzvédelmi hatóságnak eljuttatni.

Adott helyszínen hetente több alkalommal, heti vagy havi gyakorisággal megtartott szabadtéri rendezvény esetében a tűzvédelmi előírásokat, biztonsági intézkedéseket csak az első alkalom esetén kell kidolgozni. A későbbiekben csak a tűzvédelmi szempontot érintő változást kell bejelenteni.

A rendezvény szervezője gondoskodik a rendezvény megkezdése előtt, annak folyamán feladatot ellátó személyek dokumentált tűzvédelmi oktatásáról, melyet a rendezvény teljes időtartama alatt a helyszínen kell tartani.

A tűzvédelmi előírásokat, biztonsági intézkedéseket tartalmazó dokumentációt a rendezvény szervezőjének a szabadtéri rendezvényt vagy annak megszüntetésének bejelentését követően legalább egy évig meg kell őriznie.

A rendezvény időtartama alatt a szükséges oltóvizet és annak kivehetőségét a legveszélyeztetettebb helyszín védelme érdekében a rendezvény szervezőjének kell biztosítania, mely történhet egyedi, eseti műszaki megoldás felhasználásával is. A szükséges oltóvíz mennyiségét, helyét és követelményeit adott rendezvényre vonatkozóan egyedileg – egyeztetés keretén belül – az illetékes első fokú tűzvédelmi hatóság határozza meg.

6.15. Éghető folyadékok és gázok használati szabályai

Éghető folyadékok tárolása és szállítása:

Fokozottan tűz- vagy robbanásveszélyes osztályú aeroszol és folyadék pinceszinten, padlástérben, menekülési útvonalon nem tárolható.

Éghető folyadék csak a folyadék hatásának ellenálló, a folyadékra gyújtási veszélyt nem jelentő, jól zárható edényben tárolható.

A sérülékeny edények gyűjtőcsomagolásának vagy védőburkolásának sérülés (törés, felszakadás) ellen védelmet kell nyújtania.

Az edények csak kiöntőnyílással felfelé, lezárt állapotban tárolhatók és szállíthatók. Kiürített, de ki nem tisztított edények tárolására és szállítására a megtöltöttekre vonatkozó előírások irányadók. A tárolható anyagmennyiség a tárolóedények űrtartalmának összesített értékét jelenti.

Lakóépületben fokozottan tűz- vagy robbanásveszélyes osztályba tartozó folyadékok maximum 20 liter űrtartalmú tárolóeszközben tárolhatók. 20 litert meghaladó mennyiségű fokozottan tűz- vagy robbanásveszélyes osztályba tartozó folyadék egy helyiségen belüli tárolása esetén legalább 1 db szóróeszközt, továbbá

- a) legfeljebb 1 liter űrtartalmú tárolóedény alkalmazásánál legalább 0,02 m³ mennyiségű felitató anyagot,
 b) 1 litert meghaladó űrtartalmú tárolóedény alkalmazásánál legalább 0,05 m³ mennyiségű felitató anyagot kell a tárolás helyétől legfeljebb 15 méter távolságra tartani.

4-nél több parkolóállásos gépkocsitároló helyiségében legalább 1 db szóróeszközt és legalább 0,05 m³ mennyiségű felitató anyagot kell hozzáférhető helyen tartani. Személyszállító felvonó éghető folyadék szállítására legfeljebb 20 liter mennyiségig és legfeljebb 1 személy kíséretében használható.

Tárolás garázsban:

A gépjárműtároló helyiségben vagy tárolóhelyen éghető folyadék, éghető gáz – a gépjárműbe épített üzemyanagtartály kivételével – nem tárolható.

Tárolás egyéb közösségi rendeltetés esetén:

Kereskedelminek nem minősülő közösségi rendeltetés esetén csak a rendeltetésnek megfelelő tevékenységhez szükséges, legfeljebb az alábbi táblázat szerint meghatározott mennyiségű fokozottan tűz- vagy robbanásveszélyes osztályba tartozó folyadék és aeroszol tárolható.

	A	D	E
1	Alapterület (m ²)	Fokozottan tűz- vagy robbanásveszélyes folyadékok aeroszol megengedett mennyisége (liter)	III. tűzveszélyességű folyadék megengedett mennyisége (liter)
2	0-50	10	30
3	50-500	20	40
4	500-	30	60

Az anyagok maximális tárolási mennyisége:

- a) fémszekrényben 20 liter,
 b) robbanásgátló szekrényben 50 liter,
 c) folyadéktárolásra alkalmas tűzálló szekrényben 60 liter.

A szekrényeken kívül legfeljebb 5 liter anyagmennyiség tárolható helyiségenként.

Szállítás közben az éghető folyadékot tartalmazó edényeket úgy kell elhelyezni, hogy azok ne borulhassanak fel vagy sérülhessenek meg.

Éghető folyadékot tartalmazó üvegedények és az ezeket tartalmazó göngyölegek egymásra helyezve nem szállíthatók.

Kézi erővel legfeljebb 20 liter éghető folyadék szállítható.

Éghető folyadékok tárolása kamrában:

A kamrában az elcsepegett folyadék felitására alkalmas eszközt, felitató anyagot vagy 0,5 m³ száraz homokot és 1 db szórólápatot kell készenlétben tartani.

Ha a kamrában fokozottan tűz- vagy robbanásveszélyes folyadékok kimérését végzik, akkor a kamrában 1 db, legalább 2 m² nagyságú tűzoltó takarót kell elhelyezni.

A kamra bejárata közelében – a kamrán kívül – 2 db, egymás mellé épített kamrák esetén a további kamrákhoz 1-1 db, legalább 55A és 233B jelű vizsgálati egységű tűzoltó készüléket kell elhelyezni.

A kamra ajtajának külső felületén 1 db, a tűz- vagy robbanásveszélyre figyelmeztető piktogramot kell maradandó módon elhelyezni.

7. TECHNOLÓGIÁK, HELYISÉGEK, SZABADTEREK TŰZVÉDELMI HASZNÁLATI SZABÁLYAI

7.1. Az épületre vonatkozó általános tűzvédelmi szabályok

Az elektromos tűzhelyet használat után áramtalanítani kell.

A kenyérpíró, a kávéfőző, a szendvicssütő csak hő- és tűzálló alátéten üzemeltethető. Az ételt felügyelet nélkül soha ne hagyjuk a tűzhelyen.

Az épület elhagyásakor mindig meg kell győződni arról, hogy az elektromos illetve gázüzemű berendezéseket a szükséges mértékben üzemben kívül vannak-e helyezve. Ünnepek alkalmával (születésnap, advent, stb.) a műanyag alátétes gyertyák használata tilos (komoly tűzveszély!), csillagszóró használata felügyelet mellett megengedett.

A karácsonyfán csak kereskedelmi forgalomban kapható, minősített karácsonyfa-égyők használata engedélyezett. A kiemelt tűzveszély miatt a fán gyertya nem égethető! Felügyelet nélkül semmilyen háztartási gép nem üzemeltethető.

A radiátorokon a ruhaszárítás tilos. A rend megőrzésére kell törekedni, a menekülési útvonalakat eltorlaszolni még időlegesen sem szabad.

Menekülésre csak a lépcsők használhatók, a lift használata ebben az esetben szigorúan tilos!

Az üres épületekben a nyílászárókat zárva kell tartani, a kulcsokat a portán le kell adni. Az üres épület lehetőség szerinti áramtalanításáról a beosztott dolgozóknak gondoskodnia kell.

A termekben csak hibátlan állapotú, kereskedelmi forgalomban kapható, minősített elektromos eszközök használhatók.

7.2. Irodák, tárgyalók tűzvédelmi használati szabályai

A helyiségben a dohányzás és nyílt láng használata nem engedélyezett.

A helyiségben éghető anyagot valamint fokozottan tűz- vagy robbanásveszélyes árut tartani szigorúan tilos.

A helyiségben csak a tevékenységhez feltétlen szükséges anyag tárolható a megengedett mennyiségben.

A villamos berendezések kapcsolóit, kezelő egységeit, (a tűzjelző kézi jelzésadóját, valamint a hő- és füstelvezető kezelőszerkezetét, nyílásait), továbbá a tűzoltó vízforrásokat, fali tűzcsapokat, tűzoltó készülékeket, tűzoltótechnikai termékeket, felszereléseket, berendezéseket és az azokhoz vezető közlekedési utakat eltorlaszolni, leszűkíteni még átmenetileg sem szabad. A helyiség berendezéseit, felszerelési tárgyait úgy kell elhelyezni, hogy a közlekedésre elegendő szélességű út állandóan szabadon maradjon.

Könyveket, iratokat csak rendezett állapotban, polcokon szabad tárolni. A tárolásnál biztosítani kell, hogy a hőfeljesztő készüléktől min. 50 cm távolság biztosított legyen.

Az iroda helyiségében található villamos berendezéseket legalább 6 évente szakemberrel felül kell vizsgáltatni. Az elektromos főzőlap és kávéfőző csak a mellékelt használati szabályzat előírásainak megfelelően, illetve betartása mellett használható. A fenti elektromos berendezéseket (kereskedelem által forgalomba hozott) jelzőlámpával és kismegszakítóval ellátott csatlakozási pontokról lehet csak használni.

Az irodában használt kávé és teafőzők nem éghető anyagú alátéten legyenek elhelyezve és a használatát befejezve a villamos leválasztásáról gondoskodni kell.

A tevékenység befejezése után, valamint a napi munka befejeztével eltávozás előtt a helyiséget utolsóként elhagyó személynek a villamos berendezéseket és egyéb készüléket a villamos hálózatról le kell választani, illetve ki kell kapcsolni.

Az időszakosan használható elektromos berendezéseket (hősugárzó) felügyelet nélkül hagyni tilos, használat után pedig a hálózatról le kell választani. Csak kifogástalan üzembiztos készülék használható.

A helyiséget utoljára elhagyó személynek eltávozás előtt meg kell győződni arról, hogy nincs-e olyan körülmény, amely utólag tüzet okozhat.

Irodákban a telefon készülékek mellé ki kell függeszteni a Tűzbejelentő táblát, feliratot, melyen a tűzoltóság, mentők, rendőrség telefonszámait fel kell tüntetni (105 vagy a 112, 104, 107-es hívószámokat).

A tapasztalt hiányosságokat azonnal meg kell szüntetni.

A jelen utasításban foglaltak mindenki számára kötelezőek és betartásáért a mindenkor munkát végző alkalmazottak a felelősek.

7.3. Étkező helyiségek, konyhák használati szabályai

A dohányzás és a nyílt láng használata nem engedélyezett, TILOS!

A helyiségek bejáratait, közlekedő folyosóit eltorlaszolni, leszűkíteni még átmenetileg sem szabad az érkező áruk elhelyezése közvetlenül a tároló helyiségbe történjen.

Az étkező védelmét a legközelebb elhelyezett tűzoltó készülékek szolgálják.

A melegítő berendezések mellett a használati szabályokat el kell helyezni, azt a kezelő személyekkel ismertetni kell, tűz- és munkavédelmi oktatás keretén belül.

Főző, melegítő készülékek közelébe éghető anyagot úgy szabad elhelyezni, hogy az éghető anyagra gyújtási veszélyt ne jelentsen.

A készülékeket csak felügyelet mellett szabad üzemeltetni a kezelési utasításban foglaltak szerint.

Zsirt vagy főzőolajt forrosítani csak felügyelet mellett szabad. Amennyiben a zsiradék meggyulladna tilos vízzel oltani a tüzet. Fedővel el kell zárni a levegő útját a tűzhöz.

A padozatra kicsepegett zsiradékot mindig fel kell takarítani, mert csúszásveszélyt okozhat.

A melegítőeszközöket eltorlaszolni tilos.

A gázberendezések gázvezetékeit sárga színnel, a gázcsapokat felirattal jelölni kell.

A konyha áramtalanító kapcsolóját felirattal jelölni szükséges.

A helyiséget mindig tisztán kell tartani.

A tevékenység befejeztével áramtalanítani, ellenőrizni kell a helyiséget, és meg kell szüntetni minden olyan szabálytalanságot, amely tüzet okozhat.

Az étkezdében az asztalok mellett csak a megfelelő számú szék helyezhető el.

Az asztalok elhelyezését úgy kell végezni, hogy a székeken ülő személyek között legalább 1 m távolság legyen megtartva, és szükség esetén a helyiség gyorsan elhagyható legyen.

A helyiségekben található villamos berendezések időszakos felülvizsgálatát, valamint a gázüzemű berendezések kezelési utasításában meghatározott ellenőrzését rendszeresen el kell végezni.

Az étkeзде helyiségében tűz- és robbanásveszélyes anyagot, illetve egyéb oda nem illő eszközöket tárolni tilos.

A tapasztalt hiányosságokat azonnal meg kell szüntetni.

7.4. Büfé használati szabályai

A szakgimnázium területén büfé helyiség található. Az épületben lévő büfét külső vállalkozó által üzemeltetik.

A büfékben a tevékenység közben és annak befejezése után ellenőrizni kell a tűzvédelmi használati szabályok megtartását, és a szabálytalanságokat meg kell szüntetni.

Az égéstermék elvezetéséről úgy kell gondoskodni, hogy az, gyújtási veszélyt ne okozhasson.

A szennyezett levegőt ki kell vezetni, a kivezetés helyét úgy kell kialakítani, hogy az a környezetet ne veszélyeztesse (azaz megfelelő szellőztetést kell biztosítani).

Gázüzemű készülék beindítása előtt a helyiséget alaposan át kell szellőztetni, ha gázszagot érzünk, a készüléket használni tilos!

Az elektromos készülékek vezetőkeit minden műszak kezdéskor ellenőrizni kell, s ugyanígy a konnektorokat is.

Ha zárlatra utaló jelet észlelünk a készüléket használni tilos!

Az elektromos készülékekre el kell végezteni az érintésvédelmi, valamint a tűzvédelmi felülvizsgálatot.

Papírtörlőket és a ruhaneműket csak előírás szerint szabad tárolni, használni, s mivel ezek tűzveszélyesek, külön figyelemmel kell kísérni a velük való foglalatosságot.

A büfé területén tűzoltó készüléket kötelező tartani, az esetlegesen kialakuló tűz megfékezése érdekében.

A közlekedési utakat tárolásra használni tilos! Biztosítani kell a megfelelő menekülési útvonalat.

A dolgozók évenkénti ismétlődő tűzvédelmi oktatását kötelező megtartani és dokumentálni.

7.5. Közlekedők, lépcsőházak

A menekülési útvonalak átbecsátóképessége nem szűkíthető le a menekülést biztosító szélesség alá. A folyosón, a beépített szekrények tetején éghető anyagot tartani nem szabad.

A lépcsőházban, a folyosón biztosítani kell a biztonságos közlekedéshez szükséges folyamatos megvilágítást, és a kijárat felé a menekülés irányának feltüntetését.

A felszerelt irányfény világítóit eltorlaszolni tilos, működőképességüket állandóan biztosítani kell.

Tilos a menekülési útvonalakon található ajtókat lezárni, amíg az épületben, helyiségekben tartózkodnak.

7.6. Öltöző helyiség tűzvédelmi használati szabályai

Az öltöző területén a dohányzás és a nyílt láng használata tilos, melyet az öltöző ajtaján fel kell tüntetni.

Az öltöző területén fokozottan tűz- vagy robbanásveszélyes valamint mérsékelten tűzveszélyes anyagot tárolni még ideiglenes jelleggel sem szabad.

A ruha tárolására szolgáló szekrények között a megfelelő menekülésre is alkalmas közlekedési utakat meg kell tartani.

Az olajjal és zsíros anyaggal szennyezett munkásruhát csak nem éghető anyagú, zárható szekrényben lehet tárolni.

Az öltöző helyiségében található villamos berendezéseket legalább 6 évente felülvizsgálatnak kell alávetni, és a feltárt hibákat ki kell javítani.

Az öltöző bejáratánál jól láthatóan és könnyen hozzáférhetően 1 db hordozható tűzoltó készüléket kell elhelyezni.

A villamos berendezések kapcsolóit, kezelő egységeit, (a tűzjelző kézi jelzésadókat, valamint a hő- és füstelvezető kezelőszerkezetét, nyílásait), továbbá a tűzoltó vízforrásokat, fali tűzcsapokat, tűzoltó készülékeket, tűzoltótechnikai termékeket, felszereléseket, berendezéseket és az azokhoz vezető közlekedési utakat eltorlaszolni, leszűkíteni még átmenetileg sem szabad.

Eltávozás előtt a helyiséget utolsónak elhagyó személynek a villamos berendezéseket, valamint az egyéb gépeket a villamos hálózatról le kell választani.

Az öltöző helyiségben tapasztalt hiányosságokról illetve szabálytalanságokról az Intézményvezetőt azonnal tájékoztatni kell.

7.7. Raktárak tűzvédelmi használati szabályai

A helyiség védelmére a raktárhoz legközelebb elhelyezett tűzoltó készüléket kell igénybe venni.

Az árukat úgy kell elhelyezni, hogy tűz esetén azokat könnyen el lehessen távolítani.

A raktár padozatán is lehet tárolást folytatni, úgy hogy a közlekedésre legalább 0,8 méter széles út szabadon maradjon, hogy a lepakolt áruk a menekülést ne akadályozzák.

A padozaton tárolt árukat olyan magasan kell elhelyezni, hogy azok esetleges ledőlése esetén a közlekedési utat ne torlaszolja el.

Az éghető csomagoló anyagba csomagolt áruk tárolásánál figyelemmel kell lenni a helyiség elektromos berendezéseire, hogy azok közelségükkel ne jelentsenek gyújtásveszélyt a csomagoló anyagra. Az elektromos lámpatesttől legalább 0,8 m légtérrel szabadon kell hagyni.

A helyiség világítási kapcsolóit áruval eltorlaszolni még ideiglenesen sem szabad.

A helyiség villamos berendezéseit időszakosan szakemberrel felül kell vizsgáltatni.

A raktárt utoljára elhagyó személynek a feladata, hogy a helyiségben található villamos berendezéseket /világítási eszközöket / áramtalanítsa, illetve meg kell győződnie arról, hogy nincs-e olyan körülmény, mely később tüzet, vagy robbanást okozhat.

A raktárhelyiségben a **dohányzás és nyílt láng használata tilos!**

A raktárban a raktározás és tárolás tűzvédelmi utasításait, előírásait he kell tartani, fokozott figyelmet fordítva az anyag nemenkénti tárolására. A raktárba bejövőket minden munkavállalónak Figyelmeztetnie kell a dohányzás és nyílt láng használatának tilalmára.

7.8. Vegyszertárolókban betartandó előírások

Tűzveszélyes folyadékokkal végzett műveletek esetében legalább 3 m-es körzetben ne használjunk lángot és áram alatt levő nem robbanásbiztos elektromos készüléket sem!

Tűzveszélyes folyadékot tartalmazó készüléken szerelést csak úgy végezhetünk, ha a fűtést megszüntetjük és a környezetében lévő lángokat és az elektromos készülékeket is elzárjuk ill. 3 m-re eltávolítjuk.

A tárolóban tartsuk a biztonsági adatlapokat.

Tilos vegyi anyagokat laikusán összekeverni, mert akár tüzet, vagy robbanást is előidézhetünk.

Tilos szabadon hagyni a vegyszereket.

Az ajtót jelöljük és mindig zárjuk be.

Tiltsuk és gátoljuk meg az illetéktelenek hozzáférést a vegyszerekhez.

A helyiségből a szabad közlekedési, menekülési lehetőséget mindig fenn kell tartani. Tilos eltorlaszolni az útvonalat, a tűzoltó készüléket és az áramtalanító főkapcsolót.

A helyiség elektromos főkapcsolóját jól láthatóan meg kell jelölni.

A helyiség szellőztetéséről gondoskodni szükséges.

A helyiségben jól elérhető helyre szükséges a tűzoltó készüléket elhelyezni és annak használatára az itt dolgozó személyzetet ki kell képezni.

A helyiségbe gyufát vagy öngyújtót bevinni, illetve ott használni tilos.

A helyiségben ételmelegítés vagy egyéb melegítés céljára rezsót vagy egyéb hőképződéssel járó eszközt üzemeltetni tilos.

7.9. Hőközpont vagy kazánház tűzvédelmi használati szabályai

A tüzelőberendezések, kazánok kezelését csak megfelelő szakképzettséggel és tűzvédelmi szakvizsgával rendelkező személy végezheti, aki veszély esetén a kezelési utasításban leírtak szerint tud eljárni.

A kazánház elektromos szerelvényeit az MSZ 1600 alapján kell kialakítani és használni. Kilencévenként az OTSZ alapján szabványossági felülvizsgálat alá kell vonni.

A vizsgálatról jegyzőkönyvet kell készíteni. A jegyzőkönyvbe foglalt hiányosságokat ki kell javítani.

A gázkazánok minden begyűjtása, illetve újragyűjtása előtt az égő teret alaposan át kell szellőztetni, hogy abban robbanóképes gáz, levegőkeverék ne legyen, a szellőztetés időtartama legalább 3 perc legyen.

A kazánház és hőközpont helységeiben a géptűzet a biztonsági szerelvények záró szerkezeteinek elzárásával kell megszüntetni. Gáztűzet eloltani csak akkor szabad, ha a gázömlés megszüntethető. Egyes esetekben például életveszély elhárítása, vagy a záró-kerekek megközelítése érdekében a vízzel való oltás az elsődleges. Ilyen esetekben az oltás után gondoskodni kell a gyújtóforrások kizárásával az elégetlenül távozó gázok újragyűjtési lehetőségének kiküszöböléséről az elzárás megtörténteig.

Tüzelőberendezést, kazánt évenként legalább egyszer, ill. szükség szerint ki kell tisztítani.

A tüzelőberendezés, kazán felülvizsgálatát, karbantartását évente el kell végeztetni. A felülvizsgálatok alkalmával a szükséges karbantartás és javítási munkákat el kell végeztetni. A felülvizsgálatot csak az végezheti, akinek az erre illetékes hatóság felhatalmazást ad.

Az automatikus hőmérsékletkorlátozóval, nyomásérzékelővel, vízhiány-biztosítóval el nem látott, valamint égésbiztosítás nélküli gázkazánok üzemeltetését csak állandó felügyelet mellett szabad végezni.

A füstelvezető csövet csak szabványosan megépített kéménybe szabad bekötni. A kazánokat füstcső alkalmazása nélkül üzemeltetni tilos!

A kézhez kapott vizsgálati jegyzőkönyvet a kazán tűzvédelmi iratai között kell megőrizni. A jegyzőkönyvbe foglalt hiányosságokat meg kell szüntetni.

A tüzelőberendezés elhelyezési körzetében, a kazán elhelyezési területén éghető idegen anyagot tárolni tilos!

A kazán elhelyezési területén az ott keletkezett tűz oltására alkalmas, minimum 2 db kézi tűzoltó készüléket kell készenlétségbe helyezni.

A kazánház területén a közlekedési utakat és a vészkijáratokat mindig szabadon kell hagyni.

A gázkazánok üzemhelységeiben jól látható helyen ki kell függeszteni az ott üzemeltetett gáztűzelésű berendezések kezelési utasításait.

A kezelési utasítás terjedjen ki az üzembe helyezés, üzem alatti ellenőrzés, üzemzavar, gázszivárgás és gáz - tűz vagy egyéb tűz esetén megkövetelt tennivalókra és a vonatkozó tűzvédelmi követelményekre.

A szellőző gépház helységeiben a dohányzás és nyílt láng használata tilos! A tilalmat jelző valamint a tűzveszélyre utaló feliratot a bejárat ajtajának külső felületén, jól láthatóan kell elhelyezni. A kazánház mesterséges szellőztetését biztosítani kell. A szellőző berendezést úgy kell megválasztani, hogy alkalmas legyen a kazánhelység felső rétegeinek az átszellőztetésére is.

A gázfogadó helységben a dohányzás és nyílt láng használata szigorúan tilos! A figyelmeztetést szabványos felirattal kell jelölni, a bejárat ajtaját zárva kell tartani, idegennek a helységben tartózkodni Tilos! A helységnek az előírt légcserét biztosító szellőzéssel kell rendelkeznie, ott "RB" elektromos szerelést kell alkalmazni. A gázfogadó helység tűzvédelmére 1 db 12 kg - os porral oltó tűzoltó készüléket kell készenlétségbe tartani a helység bejárata mellett.

A fenti létesítmény tűzvédelmére biztosított tűzoltó készüléket a szabvány szerint ellenőriztetni kell.

Felhívom a fenti helyiségekben dolgozó munkavállalók, illetve ott tartózkodók figyelmét arra, hogy a kazánház területén csak az üzembe helyezési engedélyben meghatározott tevékenység folytatható, valamint a tűzvédelmi előírásokat maradéktalanul tartsák be, mert azok megsértése fegyelmi, súlyosabb esetben szabálysértési, illetve bűnvádi eljárást von maga után!

7.10. Irattárak használati szabályai

Az irattárban és a könyvtárban a dohányzás és a nyílt láng használata tilos! A hulladék tárolására kizárólag nem éghető anyagból készült hulladékártoló használható. A dohányzás céljára kijelölt helyeken nem éghető anyagból készült hamutartókat kell elhelyezni.

A központi fűtőberendezésen kívül egyéb fűtőberendezést használni nem szabad. A központi fűtés rendszer fűtőtestein, vezetékén éghető anyag nem tárolható.

Az irattár és a könyvtár takarításáról naponta gondoskodni kell.

Az irattár asztalain csak a folyamatos tevékenységhez szükséges papírt szabad tárolni.

Az irattárban és a könyvtárban fokozottan tűz- vagy robbanásveszélyes anyagot(pl. éghető folyadékot) tárolni nem szabad.

Az irattárban és a könyvtárban üzemszerűen hőfejlődéssel járó elektromos berendezéseket (pl. kávéfőző, villamos főzőlap) - kivéve a világító berendezéseket – használni nem szabad.

Az irattárban és a könyvtárban a használt iratanyagokat, könyveket a tevékenység befejezése után vissza kell helyezni az irattárolóba, illetve a polcokra, a világító- és villamos berendezéseket áramtalanítani kell, a helyiségeket be kell zárni.

Az irattárban és a könyvtárban a berendezési tárgyakat úgy kell elhelyezni, hogy a bent tartózkodó személyek biztonságos eltávozására elegendő szélességű út álljon rendelkezésre.

A könyveket és az irattári anyagot állványon és polcon kell elhelyezni. Az állványokat úgy kell elhelyezni, hogy közöttük 80 cm, az állványsorok között pedig 120 cm széles közlekedési út biztosítva legyen. Az állványtároló közötti utat még ideiglenesen sem szabad eltorlaszolni.

Az elektromos berendezés és felszerelés a helyiségben, feleljen meg a vonatkozó szabvány előírásnak.

Az iratanyagot, nyomtatványt, könyvet úgy kell elhelyezni, hogy a központi fűtőtesttől 30 cm, elektromos szerelvénytől pedig legalább 50 cm távolság biztosított legyen.

Az irattárban, könyvtár helyiségben egyéb mérsékelt tűzveszélyes anyagot, folyadékot még ideiglenesen sem szabad tárolni.

A helyiségből a tűzveszélyes hulladékot (selejtezett anyagot) folyamatosan el kell távolítani.

A helyiségben nyílt lánggal járó tevékenységet végezni csak tűzgyújtási engedéllyel, az előírt óvintézkedések betartásával szabad.

A könyvraktárakban kialakított tárolási rendet be kell tartani. Az állványok felső polcain elhelyezett anyagok és a födém között min. 1 méteres távolságot kell tartani.

7.11. Elektromos főkapcsoló helyiség

Az elektromos főkapcsoló helyiséget (továbbiakban: helyiség) csak a használatbavételi (működési) engedélyben meghatározott rendeltetésének megfelelő célra szabad használni.

A helyiség területén folyamatosan rendet, tisztaságot kell tartani, ott bárminemű anyag tárolása tilos!

A helyiség ajtaját zártan kell tartani, a kulcsát a portán elhelyezett kulcsszekrényben - a dolgozók által is ismert - jól látható, könnyen hozzáférhető módon kell tárolni, hogy tűz esetén a helyiség rövid idő alatt nyitható, az egész terület pedig áramtalanítható legyen!

A helyiség elektromos hálózata, szerelvényei, azok szerelési, csatlakoztatási módja és védettségi foka elégítse ki a helyiség tűzveszélyes jellegéből adódó tűzvédelmi műszaki követelmények

előírásait.

Meghibásodott, a tűzvédelmi követelményeknek nem megfelelő elektromos szerelvényt használni nem szabad, azt szakemberrel haladéktalanul meg kell javíttatni.

A helyiség területén csak tűzveszélyt nem jelentő világítás használható. A világítótestet - amennyiben az védőburás kivitelű - csak védőburával felszerelt állapotban szabad használni.

A helyiségben a kapcsolószekrényben lévő csoportosan elhelyezett, szerelt kapcsolókat funkciójuk szerint, maradandó módon meg kell jelölni.

Külön táblával meg kell jelölni a telephely tűzvédelmi áramtalanító főkapcsolóját.

Használaton kívüli elektromos berendezést, vezetéket stb. - amennyiben arra már szükség nincs - haladéktalanul vissza kell bontani, meg kell szüntetni.

A helyiség tűzvédelmére, annak területén, az ott keletkező tűz oltására alkalmas 1 db P6 ABC porral oltó tűzoltó készüléket kell jól látható, könnyen hozzáférhető módon elhelyezni.

7.12. A műhelyek, karbantartó műhelyek használati szabályai

A helyiségben a használatbavételi eljáráson megállapított tevékenységet szabad folytatni.

Törekedni kell a rendre, a menekülési útvonalat leszűkíteni, eltorlaszolni még időlegesen sem szabad.

A közlekedési utakat és a kijáratot mindenkor szabadon kell hagyni.

A helyiségben üzemelő gépeket csak a technológiai előírások megtartásával szabad működtetni.

Illetéktelen személy a helyiségben nem tartózkodhat, ott munkát nem végezhet.

A helyiségben a munkavégzés során keletkezett éghető hulladékot (pl. olajos rongyot) folyamatosan össze kell gyűjteni és az erre célra kijelölt fémedényben szabad csak tárolni. Az edényt nem éghető anyagú tetővel kell ellátni. Az összegyűjtött éghető hulladékot műszak végén a kijelölt helyre - udvari hulladékgyűjtő konténerbe - kell szállítani.

Tűzvédelmi szakvizsgáláshoz kötött tevékenységet (pl. hegesztés) csak érvényes tűzvédelmi szakvizsgálóval rendelkező személy végezhet.

A helyiségben lévő gépeknél az éghető folyadékok csepegését meg kell akadályozni. Esetleges elfolyás esetén a folyadékot homokkal kell felitatni, és az udvari gyűjtőbe szállítani.

A villamos berendezések kapcsolóit, kezelő egységeit, (a tűzjelző kézi jelzésadókat, valamint a hő- és füstelvezető kezelőszerkezetét, nyílásait), továbbá a tűzoltó vízforrásokat, fali tűzcsapokat, tűzoltó készülékeket, tűzoltótechnikai termékeket, felszereléseket, berendezéseket és az azokhoz vezető közlekedési utakat eltorlaszolni, leszűkíteni még átmenetileg sem szabad.

A helyiség ajtajait a munkavégzés során, ha abban emberek tartózkodnak, bezárni tilos.

A kijelölt közlekedési utakat szabadon kell hagyni, azokat leszűkíteni még ideiglenesen sem szabad.

A helyiség tűzvédelmére a kézi tűzoltó készüléket kell készenlétben tartani.

A helyiség elektromos szerelése elégítse ki a vonatkozó jogszabály előírásait. Elektromos rendszeresen szerelést, átalakítást, javítást csak szakképzett villanszerelő végezhet.

A helyiségben fokozottan tűz- vagy robbanásveszélyes folyadékot tárolni és felhasználni tilos.

A munka végeztével ellenőrizni kell a nyílászárók zárt állapotát és a helyiséget áramtalanítani kell.

7.13. Oktató, előadó termék használati szabályai

Tilos a dohányzás és nyílt láng használata (az oktatás során nélkülözhetetlen nyílt láng használat kivételével) a helyiségekben és az azokhoz közvetlenül kapcsolódó folyosón, raktárban.

A termeket és a hozzá tartozó helyiségeket csak a használatbavételi (működési) engedélyben foglalt rendeltetésüknek megfelelő célra szabad használni.

Nyílt láng használata oktatás során csak a kísérlet/bemutató technológiai szabályainak betartása és állandó felügyelet mellett engedélyezett.

Tanulók oktatói felügyelet és irányítás nélkül környezetükre veszélyes tevékenységet (pl. tűzveszélyes, biológiai és egyéb közvetlen vagy közvetett veszélyt jelentő anyagokkal szállítást, tárolást, kísérletet, stb.) nem végezhetnek!

A veszélyes tevékenység végzése előtt a tevékenység veszélyeiről, a védekezés módjairól, kötelezettségeiről, egy esetleges tűz vagy baleset esetén szükséges tennivalókról a tárgy előadója, kísérlet vezetője a tanulók részére a szükséges mértékű tűzvédelmi oktatást köteles megtartani.

Alkalmoszerű tűzveszélyes cselekmény végzését – amennyiben az a Szakgimnázium tűzbiztonságát előre láthatóan veszélyeztetheti, írásban az Intézményvezetővel engedélyeztetni kell.

A tanórak időtartama alatt a közlekedés és az esetleges kiürítés útvonalába eső valamennyi ajtót egy mozdulattal nyitható állapotban kell tartani, a közlekedési utakat leszűkíteni, eltorlaszolni még átmenetileg sem szabad.

A tanóra befejezésével, a tanulók eltávozása után az előadó tűzvédelmi szempontból köteles átvizsgálni a termet, valamint az azokhoz kapcsolódó és az előadás alatt használt egyéb helyiségeket. Az ellenőrzés során minden tüzet okozó állapotot meg kell szüntetni.

A terem közlekedési útba nem eső részein szekrényt, díszítő, bemutató installációt úgy szabad elhelyezni, hogy a fal síkjától 60 cm-nél nagyobb távolságra ne nyúljon ki. A 60 cm-nél nagyobb távolságra kinyúló, illetőleg nem a fal síkjába eső tárgyat megfelelően rögzíteni kell.

A közlekedésére szolgáló részen tilos elhelyezni a biztonságos közlekedést akadályozó tárgyakat.

7.14. Számítástechnikai termék, szerverhelyiségek

Tűzvédelmi szempontból a legkedvezőbb elhelyezést a földszint vagy az I. emeleti elhelyezés biztosítja. A számítógépterem hő- és hangszigetelésére nem éghető anyag használható fel.

A számítóközpontban fűtésként csak központi fűtés üzemeltethető. (Rezsó és egyéb egyedi fűtőkészülék nem használható.)

A villamos berendezések tervezése és létesítése feleljen meg a vonatkozó rendeleteknek és szabványoknak.

A számítógépteremben csak a folyamatos üzemeléshez szükséges anyagmennyiség helyezhető el.

A számítóközpontok dolgozóinak tűzvédelmi oktatása az alábbiakra terjedjen ki:

- a tűz jelzésének módja,
- a számítóközpont tűzvédelmi szabályzata,
- a tűzoltásnál tanúsítandó magatartás, ezen belül a tűzoltó készülékek és beépített tűzoltó berendezés gyakorlatban való alkalmazása,
- tűz esetén a berendezés áramtalanítása, a berendezések burkolatainak (ajtóinak) nyitási lehetősége, anyagmentés és kapcsolódó feladatok.

Kezelés és karbantartás:

- A berendezéseken karbantartást, javítást csak az arra kiképzett (szakképzett) személy végezhet.
- A berendezések kezelésére, karbantartására csak nem éghető tisztítószer szabad használni.
- A számítóközpontban a villamos berendezés, közmű nyitó-, záró szerelvényei, füstelvezető berendezés, tűzvédelmi felszerelés, berendezés, készülék, tűzjelző helyét, valamint a közlekedési utakat jól láthatóan jelöljék.
- A számítóközpontban a dohányzás tilos.
- A számítógéptermegekben csak fedővel ellátott, nem éghető anyagú szeméttároló használható.

- Az adathordozó tárolóban úgy kell kialakítani és végezni a tárolást, hogy a közlekedési utak állandóan szabadon legyenek.
- Tároláshoz csak nem éghető anyagból készült polcos tároló alkalmazható.

A számítóközpont használati utasításának betartásáért a számítóközpont vezetője felelős.

A napi munka (oktatás) befejeztével a munkahelyiségből történő eltávozással egy időben a vilámoshálózatot ki kell kapcsolni, feszültségmentesíteni kell.

A keletkező tűz oltására géptermenként **1 db elektromos tűz oltására alkalmas** tűzoltó készülék álljon rendelkezésre, készenlétben.

A helyiségeken belüli és kívüli (előtér és folyosói) közlekedési- (tűz esetén menekülési) utakat teljes egészében szabadon kell tartani, azokat eltorlaszolni, vagy különféle bútorféleségekkel leszűkíteni tilos.

A ki- és bejárati ajtókat foglalkozás ideje alatt bezárni, eltorlaszolni nem szabad!

A számítógépteremben és laboratóriumban csak a folyamatos üzemeltetéshez szükséges anyagok helyezhetők el.

Számítógépteremben és laboratóriumban a dohányzás tilos!

7.15. Padlásterek használati szabályai

A padlástérre történő bejutás csak az intézmény-vezető engedélyével történhet. Külső munkavégző is csak az intézmény-vezető engedélye alapján léphet be és tartózkodhat. Az Intézmény padlástereit állandóan tisztán kell tartani. Ott végzett karbantartási, felújítási munka során keletkezett szemetet, hulladékot folyamatosan el kell távolítani. **A padlásteret tárolás céljára használni** (kivéve az intézmény-vezető előzetes engedélye és eseti előírásai szerint történő tárolást) **tilos!** A padlásterekben napkelte előtt és napnyugta után tartózkodni csak kivételesen indokolt esetben szabad.

A padlástérben dohányozni tilos, nyílt lángot használni (forrasztás, hegesztés) csak előzetesen kért írásbeli engedély alapján az engedélyben meghatározott módon szabad. Padlástérben csak elektromos világítást, illetve elektromos kézilámpát (zseblámpa) szabad használni.

A padlásajtókat állandóan zárva kell tartani. A padlásajtók kulcsait a portán kell elhelyezni. Személyi használatban padláskulcs nem lehet.

A padlástérben elhelyezett tűzoltó készüléket, anyagot, felszerelést, eszközt más célra használni, a kijelölt helyről elvinni nem szabad. A padlástérbe csak arra illetékes műszaki dolgozók, ott munkát végzők, ellenőrzésre jogosultak léphetnek be, illetve tartózkodhatnak.

7.16. Gázberendezésekre vonatkozó előírások

- Az iskola helyiségekben a jelenleg meglévő és üzemelő gázberendezéseken kívül új berendezésként csak engedélyezett típusú, a szabvány és a GOMBSZ előírásainak megfelelő, kifogástalan állapotban lévő berendezést szabad beállítani.
- Gázberendezések kezelésével olyan személy bízható meg, aki megfelelő képesítéssel rendelkezik.
- Tanuló a gázberendezéseket a képesítésének megszerzéséig szükséges időben, és csak felügyelettel használhatja.
- A működés alatt lévő gázberendezéseket (melegítők, bunzen égők) még ideiglenesen sem szabad felügyelet nélkül hagyni.
- A műhelyekben ki kell függeszteni a berendezés biztonságos kezelésére. üzemeltetésére vonatkozó utasítást.
- Az utasítás tartalmazza a kezelő feladatát, kötelességeit, üzemzavar esetén a szükséges intézkedések végrehajtásának sorrendjét.

- Minden esetben csak gyújtószerkezettel lehet az égőt üzembe helyezni.
- Ha a begyújtáskor a tüztérben a gáz nem gyulladt be, vagy a láng elszakadt az égőtől, a gázt azonnal el kell zárni és a szellőztetést, valamint a begyújtást az előírásoknak megfelelően meg kell ismételni.
- Amennyiben füstgáz keletkezhet, csak ezrelékben tartalmazhat szénmonoxidot (CO), ám ilyen esetekben méréseket kell végezni.
- A begyújtást a „Kezelési utasítás”-ban meghatározottak szerint kell végrehajtani.
- Tilos az égők begyújtása, ha az égő hibás, gázszivárgás van, és a hálózatban a gáznyomás nem megfelelő,
- Üzemzavar esetén első és legfontosabb teendő a gázcsapok kézzel történő azonnali lezárása.
- A gázberendezéseket, eszközöket a műhely vezetőknek rendszeresen ellenőrizniük kell, és ennek tényét egy ellenőrzési naplóban vezetni kell.

7.17. Könyvtárak használati szabályai

A könyvtár területén a dohányzás és nyílt láng használata tilos!

A helyiségben csak nem éghető anyagú szeméttároló edényzet használható. Fokozottan tűz- vagy robbanásveszélyes anyagot, berendezést, eszközt olyan helyen vagy módon használni, olyan helyre tenni, ahol az tüzet vagy robbanást okozhat, nem szabad.

A villamos berendezések kapcsolóit, kezelő egységeit, (a tűzjelző kézi jelzésadóját, a nyomásfokozó szivattyú, valamint a hő- és füstelvezető kezelőszerkezetét, nyílásait, továbbá a tűzoltó vízforrásokat, fali tűzcsapokat, tűzoltó készülékeket, tűzoltótechnikai termékeket, felszereléseket, berendezéseket és az azokhoz vezető közlekedési utakat eltorlaszolni, leszűkíteni még átmenetileg sem szabad, azokat rendeltetésétől eltérő célra használni tilos.

A menekülési útvonalak átbecsátóképessége nem szűkíthető le a menekülést biztosító szélesség alá, a menekülési utakat és az azokhoz tartozó ajtókat lezárni, üzemszerűen zárva tartani akkor lehet, ha az ajtó vészeseti nyithatóságát biztosítják.

A könyvtár használati előírásait maradéktalanul be kell tartani.

Villamos főzőlapot, elektromos hőszugárzót, valamint egyéb, tüzet okozó berendezést a könyvtár helyiségeiben felügyelet nélkül üzemeltetni nem szabad. A környezetükre veszélyt jelentő berendezéseket, készülékeket munkaidő után veszélytelen állapotba (pl. áramtalanítás) kell helyezni.

A tűzvédelmi utasítás és tűzriadó terv szerinti menekülési irányt egyértelmű és jól látható jelöléssel a közlekedési utakon ki kell helyezni.

7.18. Porta helyiség használati szabályai

A porta helyiségekben tartózkodók tűzvédelmi oktatásban kell, hogy részesüljenek.

A helyiségben a terület tűzriadó tervét és a helyiségek tartalék kulcsait el kell helyezni, amely az ügyeletes portásnak ismernie kell, szükség esetén azt a tűzoltóságnak vagy az ellenőrzést végző személynek át kell adnia. A helyiségben tűzjelzésre alkalmas telefonnak kell lennie.

7.19. Tornaterem tűzvédelmi használati szabályai

A helyiséget csak a rendeltetésére vonatkozó tűzvédelmi követelményeknek megfelelően szabad használni. A tornateremben és a kapcsolódó öltöző helyiségekben a dohányzás és nyílt láng használata tilos! A dohányzási tilalom betartása érdekében a bejárati ajtóra kívülről és a helyiségben jól látható helyen „TŰZVESZÉLY! NYÍLT LÁNG HASZNÁLATA ÉS A DOHÁNYZÁS TILOS!” feliratú, vagy ennek megfelelő biztonsági szín-, és alakjelű táblát kell elhelyezni.

A helyiségben és az öltöző szekrényekben fokozottan tűz- vagy robbanásveszélyes illetve mérsékelten tűzveszélyes anyagot (festék, hígító, takarítószer stb.) ideiglenes jelleggel sem szabad tárolni, még kis mennyiségben sem.

A villamos berendezések kapcsolóit, kezelő egységeit, (a tűzjelző kézi jelzésadókat, a nyomásfokozó szivattyúkat, valamint a hő- és füstelvezető kezelőszerkezetét, nyílásait), továbbá a tűzoltó vízforrásokat, fali tűzcsapokat, tűzoltó készülékeket, tűzoltótechnikai termékeket, felszereléseket, berendezéseket és az azokhoz vezető közlekedési utakat eltorlaszolni, leszűkíteni még átmenetileg sem szabad.

Az öltözőben hőkisugárzással, hőtermeléssel járó elektromos berendezés, készülék nem használható.

A tornaterem elhagyásakor a világítást le kell kapcsolni, az áramtalanítást el kell végezni az ottani főkapcsoló lekapcsolásával és meg kell szüntetni minden olyan rendellenességet, amely tüzet okozhat.

8. ELLENŐRZÉSEK, BÜNTETÉSEK, BÍRSÁGOK

8.1. Tűzvédelmi bírság

Az 1996. évi XXXI. törvény 43.§ (1) és (2) bekezdése, továbbá a 259/2011. (XII. 07.) kormányrendelet értelmében a tűzvédelmi hatóság a jogszabályban, a műszaki előírásokban (szabványokban) előírt tűzvédelmi kötelezettségek megsértése esetén tűzvédelmi bírságot szabhat ki.

Tűzvédelmi bírság szabható ki:

- Tűzvédelmi szabály megszegéséért, ha az közvetlen tűz- vagy robbanásveszélyt, illetőleg tüzet idézett elő, vagy veszélyezteti a személyek biztonságát, akadályozza a mentésüket.
- A tűzjelzéshez és a tűzoltáshoz szükséges eszköz, felszerelés, készülék, berendezés, oltóanyag beszerzésének, készenlétben tartásának, karbantartásának vagy ellenőrzésének elmulasztásáért, illetve rendeltetéstől eltérő engedély nélküli használatáért.
- Az új tűzoltó-technikai eszköz, berendezés és oltóanyag, építési mód, tűz- vagy robbanásveszélyes anyag - robbanó és robbantóanyag kivételével -, készülék, gép, berendezés, technológia alkalmazása, gyártása, forgalmazása, a meglévők módosítása esetén nem kérték a tűzvédelmi hatóság engedélyét vagy egyetértését.
- Az engedélyhez kötött tűzvédelmi tevékenységet a nélkül, vagy attól eltérő módon végzik.
- A tűzvédelmi szabályok, előírások érvényesítésére a tervező, illetőleg a kivitelező valótlan nyilatkozatot ad.
- A munkavállalók tűzvédelmi oktatásáról a munkáltató a törvényben előírt határidőre nem gondoskodik.
- A munkáltató megfelelő szervezettel, illetve tűzvédelmi szakképesítéssel rendelkező személlyel vagy szolgáltatás igénybevételével nem gondoskodik a létesítmény tűzvédelméről ott, ahol ezt jogszabály előírja.
- A munkáltató, ha kötelezett és a Tűzvédelmi Szabályzatot határidőre nem készítette el, valamint annak megismertetéséről a munkavállalók felé nem gondoskodott.
- A jogszabályban, szabványokban előírt időszakos tűzvédelmi felülvizsgálat elmulasztásáért.
- A tűzvédelmi szakvizsgálóhoz kötött tevékenységet szakvizsga nélkül végzi.

A tűzvédelmi hatóság az 1. sz. mell. található szabálytalanság esetén az ott rögzített mértékben tűzvédelmi bírságot szabhat ki. (lásd. jelen TVSZ VI. sz. melléklete).

8.2. Tűzvédelmi ellenőrzés megtartására jogosultak

- Tűzvédelmi hatóságok képviselője,
- Műszaki üzemeltetési referens, gondnok,
- Felügyeleti szerv,
- A BMSZC által megbízott külsős cég szakembere tűzvédelmi szemlét tarthat, és a feltárt tűzveszélyes hiányosságok megszüntetése érdekében intézkedéseket fogantathat;

8.3. Napi ellenőrzések

A létesítményeket a megelőző tűzvédelmi feladatok megvalósítása érdekében a munka megkezdése előtt és a munka (vagy műszak) befejezése után naponként ellenőrizni kell.

Az ellenőrzés során meg kell győződni:

- a helyiségek tisztaságáról, a berendezések, az eszközök és környezeti veszélytelenségéről;
- a kijáratok, közlekedési utak szabadon tartásáról;
- a tűzoltó-készülékek, felszerelések, valamint az elektromos kapcsolók és a közműnyitó-záró szerelvényeinek akadálytalan megközelíthetőségéről;
- az elektromos berendezések állapotáról;
- a takarítási munkák ellenőrzéséről;
- a helyiségek biztonságos zárásáról;
- a hulladék elszállításáról;
- az áramtalanítás végrehajtásáról.

8.4. Tűz- és robbanásveszély vizsgálata

Az olyan villamos készülékeknél (kapcsolók, biztosítók stb.), amelyek működése közben várhatóan készüléket elhagyó ív keletkezik, meg kell szemlélni, nincs-e a várható ív útjában éghető anyag.

Megtekintéssel ellenőrizni kell, hogy biztosítva van-e a független táplálás mindazon berendezéseknél, amelyekre ez elő van írva (pl. tűzivízszivattyú).

Éghető anyagok közvetlen környezetét át kell vizsgálni, nincs-e ott veszélyes közelségben ez anyagoktól nem éghető anyaggal el nem választva olyan csupasz, üzemszerűen feszültség alatt álló vezeték, illetve fémrész vagy olyan vezeték-kötés (akár szigetelt is), illetve gép és készülék, amelynél zárlat vagy rossz érintkezés várható fellépése esetén a keletkező ív az éghető anyagot meggyújthatja.

8.5. Ellenőrzés, karbantartás, felülvizsgálat

Az üzemeltető köteles az érintett műszaki megoldás üzemeltetői ellenőrzéséről, időszakos felülvizsgálatáról, karbantartásáról a **VII. sz. mellékletben** foglalt táblázatban meghatározott módon és gyakorisággal, valamint a javításáról szükség szerint gondoskodni. Az üzemeltető a működőképességet kedvezőtlenül befolyásoló körülményt és annak tudomásulvételét a működésképtelenség megállapítását tartalmazó iraton aláírásával és az aláírás dátumának feltüntetésével igazolja.

Az üzemeltető köteles az érintett műszaki megoldás rendkívüli felülvizsgálatáról és a hibák kijavításáról az annak elvégzésére okot adó körülmény vagy hiányosság tudomására jutása után azonnal, egyéb esetben legfeljebb 10 munkanapon belül gondoskodni, ha

- az érintett műszaki megoldás nem töltötte be tűzvédelmi rendeltetését tüzeset, tűzriadó gyakorlat vagy egyéb esemény során vagy
- az érintett műszaki megoldás nem alkalmas a tűzvédelmi rendeltetésének megfelelő működésre,
- az üzemeltetői ellenőrzést, az időszakos felülvizsgálatot, a karbantartást és a javítást el kell végezni és annak eredményét írásban kell dokumentálni,
- az üzemeltetői ellenőrzés, az időszakos és a rendkívüli felülvizsgálat, a karbantartás és a javítás során figyelembe kell venni az érintett műszaki megoldás gyártójának vonatkozó előírásait.

Az üzemeltetői ellenőrzést végző személy az ellenőrzés során

- a) vizsgálja az időszakos felülvizsgálat és a karbantartás esedékességét,
- b) szemrevételezéssel, és ha e rendelet előírja, gyakorlati próbával ellenőrzi az érintett műszaki megoldás működőképességét,
- c) az ellenőrzés elvégzését, megállapításait az ellenőrzés helyszínén annak időtartama alatt írásban dokumentálja és
- d) a működőképességet kedvezőtlenül befolyásoló körülményt és a működésképtelenség megállapítását az üzemeltetőnek az ellenőrzés befejezését követően azonnal írásban jelzi.

Az üzemeltetői ellenőrzés magába foglalja az érintett műszaki megoldás

- a) kijelölt telepítési, beépítési helyen való elhelyezéséről,
- a) sértetlen állapotáról,
- b) észlelhetőségéről és hozzáférhetőségéről,
- c) működtető eszközöknek, jelöléseinek, feliratainak észlelhetőségéről és helyességéről,
- d) működőképessége szempontjából lényeges kijelzők, állapotjelzések alapján a műszaki megoldás állapotáról és
- e) működőképességet, működését kedvezőtlenül befolyásoló szennyeződés vagy környezeti körülmények jelenlétéről való szemrevételezéses meggyőződést.

Az üzemeltetői ellenőrzés kiváltható automatikus ellenőrzéssel, ha az automatikus ellenőrző rendszer

- a) az üzemeltetői ellenőrzést végző személy feladatát az előírt gyakorisággal ellátja és
- b) az ellenőrzés elvégzését és eredményét hatósági ellenőrzés során bemutatható formában dokumentálja.

A jogosult személy az időszakos felülvizsgálat során

- a) vizsgálja az előírt üzemeltetői ellenőrzés, a karbantartás megtörténtét, dokumentálását, szükségességét,
- b) szemrevételezéssel gyakorlati próbával, szükség szerint megbontással, szét- és összeszereléssel, méréssel és a mérési eredmények értékelésével meggyőződik a működőképességről és a hatékonyságról.
- c) a felülvizsgálat elvégzését megállapításait írásban dokumentálja és
- d) a működőképességet, hatékonyságot kedvezőtlenül befolyásoló körülményt és a működőképesség vagy a hatékonyság hiányának megállapítását az ellenőrzés befejezését követően azonnal az üzemeltetőnek írásban jelzi.

A jogosult személy a **rendkívüli felülvizsgálat** során elvégzi az időszakos felülvizsgálatot, amelynek keretében vizsgálja az érintett műszaki megoldás működésképtelenségét vagy nem megfelelő működését kiváltó okokat, körülményeket is. A rendkívüli felülvizsgálat elvégzését írásban dokumentálja és az üzemeltetőnek példányt annak elvégzése után a helyszínén átad vagy 5 munkanapon belül részére megküld.

A jogosult személy a karbantartás során

- a) vizsgálja az előírt üzemeltetői ellenőrzés, az időszakos felülvizsgálat megtörténtét, dokumentálását, szükségességét,
- b) elvégzi a gyártó által előírt karbantartási feladatokat,
- c) a karbantartás elvégzését, megállapításait írásban dokumentálja,
- d) a működőképességet, hatékonyságot kedvezőtlenül befolyásoló körülményt, és a működőképesség vagy a hatékonyság hiányának megállapítását az üzemeltetőnek az ellenőrzés helyszínén annak időtartama alatt írásban jelzi és indokolt esetben az üzemeltetőnek javaslatot tesz a karbantartás gyakoriságának sűrítésére.

Az üzemeltető köteles az üzemeltetői ellenőrzés, a karbantartás, az időszakos és a rendkívüli felülvizsgálat során megállapított hibák javításáról a hiba súlyosságától függő időn belül gondoskodni. A hiba súlyosságát a jogosult személy, üzemeltetői ellenőrzés esetén az üzemeltető vagy az általa megbízott személy a (2) bekezdésben foglaltak figyelembevételével állapítja meg.

Súlyos, haladéktalanul javítandó hibának minősül

- a) a tűz- vagy robbanásveszélyt okozó hiba vagy
 - b) az érintett műszaki megoldás tűzvédelmi rendeltetésének betöltését gátló hiba.
- Az üzemeltetőnek a felülvizsgálat, karbantartás, javítás idején csökkenő védelmi szintet alkalmas megoldásokkal ellensúlyoznia kell. Az ellensúlyozás keretében az üzemeltető
- a) a vonatkozó műszaki követelményben foglalt megoldást alkalmaz,
 - b) felfüggeszti az üzemelést, használatot, tevékenységet a védelmi szint helyreállításáig,
 - c) azonos védelmi szintet biztosító tartalék műszaki megoldásokat helyez készenlétbe vagy
 - d) a tűzvédelmi hatósággal előzetesen egyeztetett más megoldást alkalmaz.

Az üzemeltető kötelezettségeinek végrehajtását más személy vagy szervezet írásos megállapodásban teljes körűen vagy részben átvállalhatja. A más személy vagy szervezet kötelességei megegyeznek az üzemeltetőével.

Az üzemeltetői ellenőrzést végző személynek rendelkeznie kell az ellenőrzés megfelelő végrehajtásához szükséges ismeretekkel és az üzemeltető által kiállított, erre vonatkozó írásbeli meghatalmazással.

8.6. Fali tűzcsapok ellenőrzése és karbantartása

A tűzoltó-vízforrások üzemképességéről, megközelíthetőségéről, fagy elleni védelméről, az előírt rendszeresfelülvizsgálatok (ellenőrzések, karbantartások, javítások és nyomáspróbák) elvégzéséről az oltóvíz hálózat üzemben tartásáért felelős szervezet gondoskodik.

A ½ éves felülvizsgálatot tűzoltó-vízforrások felülvizsgálatára vonatkozó érvényes tűzvédelmi szakvizsga-bizonyítvánnyal rendelkező személy végezheti.

A ¼ éves üzemeltetői ellenőrzéseket a fenntartónak kell elvégeznie.

A felülvizsgálat alapján feltárt hiányosságok megszüntetéséről az oltóvízhálózat üzemben tartásáért felelős szervezet gondoskodik, amely a meghibásodott tűzoltóvízforrások és azok szerelvényeinek javítására, szükség esetén cseréjére azonnal intézkedik.

8.7. Tűzoltókészülékek ellenőrzése és karbantartása

Tűzoltó készülék karbantartását kizárólag a jogszabályi feltételeknek megfelelő, a hatóság által nyilvántartásba vett karbantartó szervezet vagy az ilyen karbantartó szervezettel szerződéses jogviszonyban álló felülvizsgáló végezheti.

Tűzoltó készülék karbantartását az arra vonatkozó, érvényes tűzvédelmi szakvizsga-bizonyítvánnyal rendelkező karbantartó személy végezheti.

A készenlétben tartó vagy képviselője rendszeresen, legalább negyedévente ellenőrzi, hogy a tűzoltó készülék

- a) az előírt készenléti helyen van-e,
- b) rögzítése biztonságos-e,
- c) látható-e,
- d) magyar nyelvű használati utasítása a tűzoltó készülékkel szemben állva olvasható-e,
- e) használata nem ütközik-e akadályba,
- f) valamennyi nyomásmérő vagy jelző műszerének jelzése a működési zónában található-e,
- g) hiánytalan szerelvényekkel ellátott-e,

- h) fém vagy műanyag plombája, zárópecsétje, karbantartást igazoló címkéje, a karbantartó
- i) szervezet OKF azonosító jele sértetlen-e,
- j) karbantartása esedékes-e,
- k) készenléti helyét jelölő biztonsági jel látható, felismerhető-e és
- l) állapota kifogástalan, üzemszerű-e.

A vizsgálatot a jogszabályi feltételeknek megfelelő, a hatóság által nyilvántartásba vett karbantartó szervezet vagy az ilyen karbantartó szervezettel szerződéses jogviszonyban álló felülvizsgáló is végezheti.

Ha a készenlétkben tartó az ellenőrzés során hiányosságot észlel, gondoskodik annak megszüntetéséről.

A készenlétkben tartó gondoskodik a készenlétkben tartott tűzoltó készülékek **VIII. sz. mellékletben** foglalt táblázatban meghatározott időközönkénti karbantartásáról, a részben vagy teljesen kiürült, kiürített tűzoltó készülékek újratöltéséről.

A ciklusidők számítása alapkarakbantartás esetében a legutolsó karbantartástól, első alapkarakbantartás esetén a gyártási vagy végellenőrzési időponttól, közép- és teljes körű karbantartás esetében a tűzoltó készüléken feltüntetett gyártási időponttól történik. Ha gyártási időpontként csak az év van feltüntetve, az adott év január 31., ha a gyártás éve és negyedéve van jelölve, az adott negyedév első hónapjának utolsó napja a gyártási időpont.

A tűzoltó készülékekről a készenlétkben tartó az általa végzett ellenőrzésekről, valamint a tűzoltó készülék karbantartásokról tűzvédelmi üzemeltetési naplót vezet, mely tartalmazza

- a) a létesítmény nevét és címét,
- b) a tűzoltó készülékek típusjelét,
- c) a tűzoltó készülékek egyértelmű azonosítását készenléti hely vagy a tűzoltó készülék gyártási száma megadásával,
- d) **a tűzoltó készülékek ellenőrzésének vagy karbantartásának fokozatát** (készenlétkben tartó általi ellenőrzés, alapkarakbantartás, középkarbantartás, teljes körű karbantartás) és dátumát,
- e) a tűzoltó készülékek ellenőrzését vagy karbantartását végző személy nevét és aláírását.

A szén-dioxiddal oltó és a hajtóanyagpalack kivételével a tűzoltó készülékek és alkatrészek élettartama nem haladhatja meg a 20 évet.

A tűzoltó készülékek selejtezéséről a tulajdonos gondoskodik.

8.8. Hő- és füstelvezető berendezés ellenőrzése és karbantartása

Az üzemeltetés, a kezelés és a karbantartás tekintetében a kivitelező, vagy a gyártó kezelési utasítása az irányadó.

A hő- és füstelvezető berendezés megfelelő működésének ½ éves felülvizsgálatáról, karbantartásáról gondoskodni kell, valamint az üzemeltetőnek a berendezés működését 3 havonta ellenőriznie kell, melyről naplót kell vezetni. A naplóban minden, a berendezésre vonatkozó megjegyzést, eseményt az időpont megjelölésével fel kell tüntetni.

8.9. Biztonsági világítás ellenőrzése és karbantartása

Az üzemeltetés, a kezelés és a karbantartás tekintetében a kivitelező, vagy a gyártó kezelési utasítása az irányadó.

A biztonsági világítás megfelelő működésének éves felülvizsgálatáról, karbantartásáról gondoskodni kell, valamint az üzemeltetőnek a berendezés működését 1 havonta ellenőriznie kell, melyről naplót kell vezetni. A naplóban minden, a berendezésre vonatkozó megjegyzést, eseményt az időpont megjelölésével fel kell tüntetni.

8.10. Tűzvédelmi helyzetre is kiható változások és azok jelentése

A 54/2014 (XII.05) BM rendelettel kiadott OTSZ-ben leírt követelményeket be kell tartani

- b) a létesítmény, építmény, építményrész tervezése, építése, átalakítása, bővítése, korszerűsítése, helyreállítása, felújítása, használata, a rendeltetés módosítása,
- c) a jogszabályban, hatósági határozatban előírt beépített tűzvédelmi berendezés létesítése, fennmaradása, átalakítása, megszüntetése, használata,
- d) gép, berendezés, eszköz használata, tárolása,
- e) anyagok előállítása, használata, tárolása,
- f) egyéb, az építmény tűzvédelmét biztosító eszközök használata,
- g) a szabadtéri rendezvények tartása, valamint
- h) egyéb, tűzvédelmet érintő használat, tevékenység során.

A tűzvédelmi helyzetre kiható változást a gondnok a tűzvédelmi szakértővel történő konzultáció után engedélyezteti.

9. HATÁLYBA LÉPTETŐ RENDELKEZÉSEK

Ezen tűzvédelmi szabályzatban, valamint az érvényben lévő tűzmegeelőzéssel kapcsolatos jogszabályokban, szabványokban, szabályzatokban foglalt előírásokat minden munkavállaló külön felhívás nélkül köteles betartani. Az ellen, aki a jelen utasításban meghatározott előírásokat nem hajtja végre - amennyiben cselekménye súlyosabb megítélés alá nem esik, - fegyelmi eljárást kell indítani.

A jogszabályba ütköző súlyosabb tűzvédelmi mulasztás szabálysértési, illetve büntetőjogi felelősségre vonást von maga után. Az intézmény minden munkavállalója köteles a TVSZ-ben előírtakat megismerni és betartani.

A vezetők kötelesek a TVSZ-t a beosztottakkal megismertetni és az ismeretek elsajátításáról meggyőződni.

A TVSZ rendelkezéseinek módosítását, kiegészítését az intézmény gondnoka eszközölheti. A TVSZ végrehajtásának ellenőrzése a gondnok, az igazgató és a tűzvédelmi megbízott feladata. Érvényesülését az intézmény vezetőjének kell biztosítani.

A TVSZ-t évenként felül kell vizsgálni a Tűzvédelmi Törvény és végrehajtása táigyában kiadott rendelkezések módosulásának megjelenését követően és ha szükséges módosítani kell.

Ha a módosítás vagy kiegészítés a szabályzat tartalmának egyharmadát eléri, új TVSZ- t kell kiadni.

A jogszabályban, illetve a létesítményben történő változásokat a "TŰZVÉDELMI SZABÁLYZAT" mellékleteként a módosítást követő 30 napon belül be kell vezetni és lefűzni. A tűzvédelmi dokumentumokat 5 évig meg kell őrizni, benne javítást végrehajtani, szigorúan tilos!

Budapest, 2020.08.01.

.....
tűzvédelmi előadó

.....
igazgató

10. MELLÉKLETEK

I. sz. melléklet

E N G E D É L Y alkalomszerű tűzveszélyes tevékenység végzéséhez

1. A munka pontos megnevezése:
2. A munkavégzés pontos helye:
3. A munkavégzés ideje: év hó nap órától
..... év hó nap óráig
4. A munkavégző személy neve:
Beosztása:
5. Tűzvédelmi szakvizsga-bizonyítvány száma:
6. Felügyeletet adó személy neve:
7. Biztonságos munkavégzés feltételei:
 - a) A tűzveszéllyel járó munkaméteres körzetében gyúlékony anyag nem lehet.
 - b) A munkavégzés helyszínén készenlétben kell tartani egy – az esetleges tűz oltására alkalmas – kézi tűzoltókészüléket.
 - c) Hegesztést, lángvágást csak kifogástalan állapotban lévő, az MSZ 6292 és a Hegesztési Biztonsági Szabályzat előírásainak megfelelő berendezéssel, ill. készülékkel végezhet
 - d) A szomszédos helyiségekkel kapcsolódó nyílásokat (ajtó, ablak, szellőző-berendezés stb...) le kell zárni.
 - e) A munkavégzés megkezdésekor és befejezésekor a munkát végzőnek is meg kell győződnie arról, hogy tüzet okozó körülmény ne maradjon.
 - f) A munkavégzés közben fellépő esetleges rendellenességet haladéktalanul jelenteni kell az engedélyt kiadónak.
8. Egyéb előírások:

.....
Felügyeletet adó személy
aláírása

.....
Engedélyt kiadó
aláírása

.....
Egyeztető személy
aláírása

Kijelentem, hogy a tűzvédelmi szabályzatban a tűzveszélyes tevékenységre vonatkozó előírásokat, valamint az eseti előírásokat ismerem, azokat a munkám során betartom. A szükséges személyi, tárgyi feltételek a munkavégzéshez biztosítottak.

.....
Munkavégző aláírása

A tevékenységet befejeztem, a helyszínt átvizsgálás után elhagytam.

.....
Munkavégző aláírása

.....
Engedélyt kiadó/egyeztető személy aláírása

I/1. sz. melléklet**INTÉZMÉNYVEZETŐI UTASÍTÁS
hegesztés és lángvágás végzéséhez**

A Szakgimnázium Tűzvédelmi Szabályzatával összhangban, annak mellékleteként az alábbiak betartására kötelezem a hegesztési és lángvágási munkákat végző munkavállalókat:

1. Hegesztést és vágást csak kifogástalan, üzembiztos hegesztő felszereléssel szabad végezni.
2. Érvényes minőségi bizonyítvánnyal nem rendelkező, házilagos kivitelű hegesztő berendezés nem használható. Hibás, sérült berendezést, szivárgó palackot, repedt, sérült hegesztőtömlőt, villamos hegesztésnél sérült szigetelésű kábelt használni tilos. Csak olyan lánghegesztő berendezés használható, melynek előírt felülvizsgálata megtörtént. Hegesztésnél az MSZ 6292 szabvány és a Hegesztési Biztonsági Szabályzat előírásait maradéktalanul be kell tartani.
3. Az oxigénpalackot zsíros, olajos kézzel megfogni tilos.
4. A munkahelyen csak a napi felhasználáshoz szükséges mennyiségű gázpalack tárolható, tartalék gázpalack csak a gázpalacktárolóban tárolható.
5. A palackszállító kocsira helyezett palackok dőlési szöge 30°-nál nagyobb nem lehet a függőlegeshez viszonyítva.
6. A kocsit 1 db 6 kg-os ABC jelű porralöltő tűzoltó készülékkel és táblával (Tűz- és robbanásveszélyes, 5 méteres körzetében dohányzás és nyílt láng használata TILOS!) kell felszerelni.
7. Felügyelet nélkül hagyott lánghegesztő készüléknél a gázpalackokat el kell zárni, és szerelvényeit nyomásmentesíteni kell, ívhegesztésnél a transzformátort le kell kapcsolni.
8. Hegesztést és lángvágást végezni csak szakmai képesítéssel, és tűzvédelmi szakvizsga megléte mellett lehet.
9. A gázpalackokat úgy kell elhelyezni, hogy áramkör részévé ne válhassanak, villamos vezetékkel ne érintkezzenek, fűtőtesttől 1 méter, a lángvágás helyétől 5 m távolságban legyenek.
10. Talajszintnél alacsonyabban fekvő helyiségbe gázpalackot bevinni tilos.
11. Villamos ívhegesztésnél a technológiai berendezések fém alkatrészeit földelő vezetékként használni tilos.
12. Fokozottan tűz- vagy robbanásveszélyes, mérsékelten tűzveszélyes anyag környezetében, szűk vagy zárt térben, működő termelőeszköz környezetében, aknában, csatornában, gázvezetéken, közvetlen kapcsolatú, egymás feletti vagy egymás melletti munkaterületeken és szabadban végzett hegesztés csak felügyelet mellett végezhető.
13. A munka befejeztével a munkavégző köteles a helyszínt tűzvédelmi szempontból átvizsgálni, és a hegesztés illetve a vágás befejeztét az engedélyt kiadónak jelenteni.

.....
Intézményvezető

II. sz. melléklet

TŰZVÉDELMI ELLENŐRZÉSI JEGYZŐKÖNYV

Időpont:

Helyszín:

Résztvevők:

Az ellenőrzés alá vont területek, eszközök és munkafolyamatok:

- a közlekedési- és menekülési utak,
- a veszélyt jelző, és a figyelmeztető feliratok megléte (dohányzás tilos, tűzoltó készülék, menekülési út, stb),
- a tűzoltó készülékek,
- a nyílászárók,
- az elektromos vezetékek, elosztók, konnektorok, villanykapcsolók és eszközök a veszélyes hulladéktárolás,
- a kommunális hulladéktárolás
- a tűzveszélyes veszélyes készítmények tárolása, használata
- a tűzvédelmi főkapcsoló
- a gázelzárók

Az ellenőrzések szemrevételezéssel, illetve kézi mozgatásos stabilitási vizsgálattal történnek. Az ellenőrzés rendszeres megtartásáért a gondnok a felelős.

Az ellenőrzések időpontja változó, de a rendszeresség fenntartása érdekében, a két ellenőrzés között egy hónapnál nem lehet több idő.

Az ellenőrzések során tapasztalt hiányosságokra a intézményvezető képviselőjében a gondnoknak és az érintett dolgozóknak azonnali hatályú intézkedést kell kezdeményezniük.

Kmf

Aláírás:

II/1. sz. melléklet

Tűzvédelmi ellenőrzési napló

Az ellenőrzött létesítmény, épület, építmény, helyiség, szabad tér:

.....
.....
.....

A tapasztalt szabálytalanság leírása, hivatkozással a megsértett jogszabály, kötelezően alkalmazandó szabvány, Tűzvédelmi Szabályzat rendelkezései:

.....
.....
.....

A szabálytalanság által előidézett veszélyhelyzet leírása:

.....
.....
.....

A szabálytalanság megszüntetésére tett intézkedések (munkáltatói, tűzvédelmi hatósági, más hatósági):

.....
.....
.....

A szabálytalanság megszüntetéséért felelős személy:

.....
.....
.....

A felelős személy ellen kezdeményezett intézkedések (munkahelyi, szabálysértési, tűzvédelmi bírság, büntetőfeljelentés, polgári jogi kártérítési kezdeményezés):

.....

A szabálytalanság megszüntetésének időpontja:

Utóellenőrzés kezdeményezésének szükségessége: nem -igen

Az ellenőrzés időpontja: 20 év hó nap

.....
a szabálytalanság megszüntetéséért
felelős személy aláírása

.....
az ellenőr aláírása
PH.

III. sz. melléklet

BIZTONSÁGTECHNIKAI (MUNKAVÉDELMI, TŰZVÉDELMI) OKTATÁSI NAPLÓ

Dátum: 20.....

Jelenlévők száma: ... fő

Hiányzók száma: fő

Oktató neve:

Beosztása:

Oktatás jellege:

- előzetes (alap)
- ismétlődő
- rendkívüli

Oktatott dolgozók:

- új belépők
- áthelyezett
- tartós távollétről visszatérők
- más gazdálkodószervezet munkavállalói
- alkalmoszerű tűzveszélyes tevékenységet végzők

Oktatás formája:

- elméleti oktatás
- gyakorlati oktatás

Oktatás oka:

- Munkavédelmi, Tűzvédelmi Szabályzat változás ismertet.
- egyszeri munkavégzés
- új anyag, gép, berendezés, technológia
- munkabaleset, tüzeset utáni
- hatóság rendelkezése
- egyéb:

Oktatás tárgya:

Általános munka-, tűz és környezetvédelmi oktatási tematika ismertetése tesztlapok kitöltése. Munkakezdés szabályai, munkahelyi magatartás, egyéni védőeszközök, biztonsági adatlap.

Sor- sz.	Oktatott Munkavállaló neve	Aláírás
1.		
2.		
3.		
4.		
5.		
6.		
7.		
8.		
9.		
10.		

20.....

Oktatást végző aláírása:

.....

IV. sz. melléklet**Tűzvédelmi oktatás tematikája**

- Alapvető tűzvédelmi jogszabályok ismertetése (1996. évi XXXI. Tűzvédelmi törvény, 30/1996. (XII. 6.) BM rendelet a tűzvédelmi szabályzat készítéséről, 45/2011. (XII. 7.) BM rendelet a tűzvédelmi szakvizsgáztatásáról, 116/1996. (VII. 24.) Kormányrendelet a tűzvédelmi bírságról, az 54/2014. (XII. 5.) BM rendelet az Országos Tűzvédelmi Szabályzatról)
- Fontosabb alapfogalmak (tűz, tűz elleni védekezés, tűz megelőzés, tűztávolság, tűzveszélyes tevékenység, veszélyességi övezet, tűzszakasz, közösségi épület)
- Tűzjelzés általános szabályai (tűzjelzés módja, tűzjelzéskor közlendő adatok)
- Tűzoltás általános szabályai (tűzoltás vezető, teendők)
- Tűzvédelmi oktatás (munkába állás előtt, időszakosan)
- Tűzveszélyességi osztályba sorolás (nevesített besorolás)
- Tűztávolság (éghető szilárd anyagok tárolása szabadban, veszélyes anyagok tárolása)
- Használatra vonatkozó tűzvédelmi előírások
- Tűzveszélyes tevékenység végzése, dokumentálása, engedélyezése. (alkalomszerű tűzveszélyes tevékenység, hulladék égetése)
- Dohányzás általános szabályai
- Raktározás, tárolás szabályai (szabadban, helyiségben)
- Tűzoltási felvonulási terület, utak és raktározás területén belüli utak
- Tüzelő- és fűtőberendezések használati szabályai
- Szellőztetés, hő- és füstelvezetés
- Világító berendezések használatának, felülvizsgálatának szabályai
- Villamos berendezések használatának, felülvizsgálatának szabályai
- Tűzoltó készülékek, felszerelések (felépítése, elhelyezése, használata, nyilvántartása)
- Járművek. (használata, tárolása)
- Tűzvédelmi szabályzat (készítése, felépítése, szükségessége)
- Tűzriadó terv. (készítés szükségessége, begyakoroltatása)
- Tűzvédelmi szakvizsgáztatás (szükségessége, foglalkozási ágak)
- Tűzvédelmi hatósági jogkör és annak gyakorlása (illetékesség)
- Tűzvédelmi bírság. (kiszabása, összege)
- Építmények, létesítmények létesítési követelményei (tűzállósági fokozat, tűzszakaszok, tűzterhelési tűz gátló elválasztások, hasadó-nyíló felületek, padozat, kiürítés, kémények-füstelvezetők, csatornahálózat, gépi berendezések, villámvédelmi berendezések, oltóvíz)

IV/1. sz. melléklet

**NYILATKOZAT
Adminisztratív dolgozók tűzvédelmi oktatásához**

Alulírottak kijelentjük, hogy a rendelkezésünkre bocsátott Tűzvédelmi Szabályzat ránk vonatkozó előírásait áttanulmányoztuk, az abban foglaltakat megértettük, elsajátítottuk és tudomásul vettük.

Szám	Név	Beosztás	Aláírás	Dátum

V. sz. melléklet

TŰZVÉDELMI SZAKVIZSGA BIZONYÍTVÁNY

<p>Az 5 évenként esedékes kötelező továbbképzésen részt vett.</p> <p>Dátum:..... aláírás</p> <p>Az 5 évenként esedékes kötelező továbbképzésen részt vett.</p> <p>Dátum:..... aláírás</p> <p>Az 5 évenként esedékes kötelező továbbképzésen részt vett.</p> <p>Dátum:..... aláírás</p>	<p>Nyilvántartási szám:</p> <p>Tűzvédelmi szakvizsga bizonyítvány</p>
<p>Név:.....Sz. idő:.....</p> <p>Anyja neve:.....</p> <p>Munkakör:.....</p> <p>Törzsszám:.....</p> <p>A tűzvédelmi szakvizsga rendelet értelmében a munkaköréhez szükséges</p> <p>tűzvédelmi szakvizsgán</p> <p>eredményesen megfelelt.</p> <p>A szakvizsga tárgya:.....</p> <p>.....</p> <p>vb. tag vb. tag vb. tag</p>	<p>Az 5 évenként esedékes kötelező továbbképzésen részt vett.</p> <p>Munkahelye:.....</p> <p>Dátum:..... aláírás</p> <p>Az 5 évenként esedékes kötelező továbbképzésen részt vett.</p> <p>Dátum:..... aláírás</p> <p>Az 5 évenként esedékes kötelező továbbképzésen részt vett. P. H.</p> <p>Dátum:..... aláírás</p>

VI. sz. melléklet

1. melléklet a 259/2011. (XII. 7.) Korm. rendelethez⁷³

	A	B	C
1.	tűzvédelmi szabálytalanság megnevezése	tűzvédelmi bírság legkisebb mértéke (Ft)	tűzvédelmi bírság legnagyobb mértéke (Ft)
2.	tűzvédelmi előírás megszegése, ha az tüzet idézett elő	10 000	1 000 000
3.	tűzvédelmi szabály megszegése, ha az tüzet idézett elő és az oltási tevékenységben a tűzoltóság beavatkozása is szükséges	20 000	3 000 000
4.	tűzvédelmi szabály megszegése, ha azzal közvetlen tűz- vagy robbanásveszélyt idéztek elő	20 000	1 000 000
5.	menekülésre számításba vett kijárat, vészkiárat leszűkítése oly módon, hogy a kiürítéshez szükséges átbocsátóképesség nem biztosított	20 000	800 000
6.	tömegtartózkodásra szolgáló építmény, építményrész esetén a menekülésre számításba vett kijárat, vészkiárat leszűkítése oly módon, hogy a kiürítéshez szükséges átbocsátóképesség nem biztosított	30 000	1 000 000
7.	menekülésre számításba vett kijárat, vészkiárat lezárása, leszűkítése oly módon, hogy a menekülő számára az nem szüntethető meg azonnal	30 000	1 200 000
8.	tömegtartózkodásra szolgáló építmény, építményrész esetén a menekülésre számításba vett kijárat, vészkiárat lezárása, leszűkítése oly módon, hogy a menekülő számára az nem szüntethető meg azonnal	40 000	1 500 000
9.	épületek menekülési útvonalain és azokkal egy légteret alkotó helyiség részben szabálytalan tárolás, a rendeltetéssel nem összefüggő elektromos berendezés felügyelet nélküli üzemeltetése, továbbá a menekülési útvonalnak a kiürítéshez szükséges átbocsátóképesség mértékén túli leszűkítése	20 000	500 000
10.	az épületek menekülési útvonalain éghető anyagú installációk, dekorációk, szőnyegek, falikárpitok, továbbá egyéb éghető anyagoknak az elhelyezéssel érintett fal- vagy a padló felületének 15%-ánál nagyobb mértékű részét borító elhelyezése (a beépített építési termékek és a biztonsági jelek kivételével)	20 000	500 000
11.	a kiürítési számítással igazolt/igazolható létszám túllépése	30 000	3 000 000
12.	jogszabály vagy hatóság által előírt, a tűz- vagy füstszakasz határon beépített tűz- vagy füstgátló műszaki megoldás megszüntetése, eltávolítása, működésének akadályoztatása	30 000	200 000
13.	ha a létesítési eljárás során jóváhagyott tűzoltási felvonulási út, terület maradéktalanul nem biztosított	30 000	1 000 000
14.	szükséges oltóvíz-intenzitás, kifolyási nyomás hiánya, oltóvízkivétel, felhasználás akadályozása	30 000	1 000 000
15.	a tűzoltóság beavatkozásának akadályozása	20 000	2 000 000
16.	a létesítményi, továbbá az önkormányzati tűzoltóságra vonatkozó jogszabályban vagy hatósági határozatban rögzített, a létszámra, il-	50 000	2 000 000

	letve a képzésre vonatkozó előírások megszegése		
17.	tűzoltókészülék készenlétben tartásának hiánya (a veszélyes árut szállító járművek kivételével)	20 000	50 000
18.	tűzoltókészülék karbantartásának hiánya (a veszélyes árut szállító járművek kivételével)	10 000	30 000
19.	a jogszabály vagy hatóság által előírt beépített tűzjelző vagy tűzoltó berendezés készenlétben tartásának, karbantartásának, felülvizsgálatának hiánya, működésének akadályozása, ha a védett tér		
	a) legfeljebb 100 m ² alapterületű:	50 000	400 000
	b) 101–500 m ² alapterületű:	100 000	1 000 000
	c) 500 m ² feletti alapterületű:	200 000	2 000 000
20.	tűzjelző vagy tűzoltó berendezés központjának jogszabály vagy hatóság által előírt állandó felügyelete, tűzátjelzés hiánya	100 000	1 500 000
21.	jogszabály vagy hatóság által előírt beépített tűzjelző vagy tűzoltó eszköz, felszerelés, készülék, berendezés hibái igazolt megszüntetésének, vagy a megszüntetésre tett intézkedés kezdeményezésének hiánya, amennyiben a hiba észlelése óta több mint 8 nap eltelt	50 000	1 000 000
22.	jogszabály vagy hatóság által előírt, az Országos Tűzvédelmi Szabályzatról szóló miniszteri rendeletben meghatározott érintett műszaki megoldás készenlétben tartásának, karbantartásának, ellenőrzésének, felülvizsgálatának, nyomáspróbájának, a feltárt hibák igazolt javításának hiánya, amennyiben az nem tartozik más tűzvédelmi bírságtétel alá	30 000	1 000 000
23.	jogszabály vagy hatóság által előírt oltóanyag beszerzésének, készenlétben tartásának elmulasztása	30 000	1 000 000
24.	tűzvédelmi szakvizsgára kötelezett tevékenység érvényes tűzvédelmi szakvizsga nélküli végzése, közvetlen irányítása	50 000	500 000
25.	hatósági eltiltás ellenére végzett tűzvédelmi szakvizsga oktatásszervezői tevékenység, illetve tűzvédelmi szakvizsgabizottságban tagként, elnökként való közreműködés	50 000	500 000
26.	tűzvédelmi szakvizsgára kötelezett tevékenység műszaki követelménytől eltérő végzése (természetes személy vagy gazdasági társaság)	50 000	1 000 000
27.	tűzvédelmi dokumentáció jogosultság nélküli készítése	50 000	1 000 000
28.	a) ha a felelős tervező, a tűzvédelmi szakértő vagy a tűzvédelmi tervező nem a vonatkozó jogszabályoknak, hatósági előírásoknak megfelelően tervezte meg az építményt b) ha a kivitelező vagy a felelős műszaki vezető valótlan nyilatkozatot adott	30 000	1 000 000
29.	ha a munkáltató az új munkavállalók tűzvédelmi oktatásáról, illetve – amennyiben tűzvédelmi szabályzat készítésére kötelezett – a tűzvédelmi szabályzat megismertetéséről a munkába lépéskor – igazolt módon – nem gondoskodott, és a munkavállaló belépése óta több mint 15 nap eltelt	30 000	1 500 000
30.	ha a munkáltató a munkavállalók ismétlődő vagy a tűzvédelmi ható-	30 000	1 000 000

	ság által előírt soron kívüli tűzvédelmi oktatásáról, illetve a tűzvédelmi szabályzat megismertetéséről a jogszabályban vagy a tűzvédelmi szabályzatában, a soron kívüli oktatást előíró határozatban rögzített határidőre – igazolt módon – nem gondoskodott és a határidő lejártá óta több mint 15 nap eltelt		
31.	ha az üzemeltető – aláírt megállapodással, megbízással dokumentálva – megfelelő szervezettel, illetve tűzvédelmi szakképesítéssel rendelkező személlyel vagy szolgáltatás igénybevételével nem gondoskodik a létesítmény tűzvédelméről ott, ahol ezt jogszabály előírja	50 000	500 000
32.	ha a jogszabály alapján kötelezettek a jogszabály által előírt tűzvédelmi szabályzatot nem készítik, készítették el	50 000	250 000
33.	ha a jogszabályban kötelezettek tűzvédelmi szabályzatából a jogszabályban előírt kötelező tartalmi elem hiányzik, vagy az a tűzvédelmi helyzetre kiható változást nem tartalmazza	50 000	200 000
34.	ha az építményben raktározott, tárolt anyag, termék mennyisége meghaladja az építmény létesítésekor, átalakításakor hatályban lévő jogszabály szerinti tűzterhelési értékeket	30 000	2 000 000
35.	a kötelező időszakos villamos- vagy villámvédelmi felülvizsgálat hiánya	50 000	1 000 000
36.	a kötelező időszakos villamos- vagy villámvédelmi felülvizsgálati minősítő iratban feltárt – tűzveszélyes vagy soron kívüli, javítandó jelzéssel ellátott – hibák igazolt megszüntetésének hiánya	40 000	300 000
37.	ha az erdőgazdálkodó a jogszabály által előírt erdő-tűzvédelmi tervet vagy egyszerűsített erdő-tűzvédelmi tervet nem készíti, készített el	50 000	200 000
38.	a településen vagy a létesítményben a tűzoltást befolyásoló változások bejelentésének elmulasztása az állandó készenléti jellegű szolgálatot ellátó hivatásos tűzoltóság vagy önkormányzati tűzoltóság, illetve az érintett létesítményi tűzoltóság felé	30 000	1 000 000
39.	ha a tűzvédelmi szolgáltatási tevékenységet a szolgáltató nem az adott jogszabályi előírásoknak megfelelően végezte	50 000	1 000 000
40.	a tűzoltó-technikai termék, építési termék tűzvédelmi célú ellenőrzésének, felülvizsgálatának, karbantartásának, javításának a műszaki előírásokban, vagy a tűzvédelmi hatósági engedélyben foglaltaktól eltérő módon történő végzése, vagy ezen tevékenység során a termék működőképességének veszélyeztetése, amennyiben az nem tartozik más tűzvédelmi bírságtétel alá	50 000	1 000 000
41.	ha a jogszabály által forgalmazási engedélyhez kötött tűzoltó-technikai termék forgalmazásához nem kérték meg a hatóság engedélyét	200 000	3 000 000
42.	a tűzvédelmi jogszabályban vagy a tűzvédelmi szabályzatokban foglalt egyéb előírások megszegése	20 000	60 000
43.	a pirotechnikai termékek előállítására, forgalmazására, tárolására, szállítására, felhasználására, megsemmisítésére, birtoklására vonatkozó tűzvédelemmel összefüggő előírások megszegése	20 000	1 000 000
44.	a termőföld védelméről szóló törvényben előírt hasznosítási, vagy mellékhasznosítási kötelezettség elmulasztásával a tüzesetek meg-	40 000	200 000

	előzéséről nem gondoskodnak		
45.	jogszabály által előírt hő- és füstelvezető rendszer létesítésének, üzemeltetésének, ellenőrzésének, felülvizsgálatának, karbantartásának hiánya, működésének akadályozása	50 000	1 000 000
46.	az építményszerkezetek tűzvédelmi tulajdonságait igazoló tűzvédelmi szakértői nyilatkozatnak a tűzvédelmi hatósághoz történő megküldésének elmulasztása	30 000	100 000
47.	ha a tűzvédelmi szakértő az építményszerkezetek tűzvédelmi tulajdonságairól valótlán nyilatkozatot tesz	50 000	1 000 000
48.	irányított égetés végzése a tűzvédelmi hatóság engedélye nélkül	50 000	500 000
49.	szabadtéri égetés során az alkalomszerű tűzveszélyes tevékenységre és az irányított égetésre vonatkozó tűzvédelmi előírások be nem tartása	20 000	400 000
50.	eltérés a nemzeti szabványok tűzvédelmi előírásaitól és a tűzvédelmi műszaki irányelvek rendelkezéseitől a tűzvédelmi hatóság jóváhagyása nélkül	50 000	1 000 000
51.	eltérés a tűzvédelmi hatóság által jóváhagyott eltérő műszaki megoldástól, kivéve, ha a jogszabályban, nemzeti szabványban vagy tűzvédelmi műszaki irányelvben foglalt műszaki megoldást alkalmazzák	50 000	1 000 000

VII. sz. melléklet

18. melléklet az 54/2014. (XII. 5.) BM rendelethez

	A	B	C	D	E	F	G
1	Érintett műszaki megoldás	Üzemeltetői ellenőrzés		Időszakos felülvizsgálat		Karbantartás	
2		ciklusidő	dokumentálás szükségessége és módja	ciklusidő	dokumentálás szükségessége és módja	ciklusidő	dokumentálás szükségessége és módja
3	Tűzoltó készülék	3 hónap (+ 1 hét)	tűzvédelmi üzemeltetési napló	nincs követelmény		6 hónap (+ 1 hónap) ¹⁾ , 12 hónap(+ 1 hónap) ²⁾ , 5 év (+ 2 hónap), 10 év (+ 2 hónap)	tűzvédelmi üzemeltetési napló
4	Fali tűzcsap, vízforrások a természetes vízforrás kivételével, nyomásfokozó szivattyú, száraz oltóvízvezeték	6 hónap (+ 1 hét)	tűzvédelmi üzemeltetési napló	12 hónap (+ 1 hónap)	tűzvédelmi üzemeltetési napló	az időszakos felülvizsgálattal egyidejűleg	tűzvédelmi üzemeltetési napló
5	Beépített tűzjelző berendezés	1 nap, 1 hónap, 3 hónap (+ 1 hét)	tűzvédelmi üzemeltetési napló	6 hónap (+ 2 hét), 12 hónap (+ 1 hónap)	tűzvédelmi üzemeltetési napló	az időszakos felülvizsgálattal egyidejűleg	tűzvédelmi üzemeltetési napló
6	Beépített tűzoltó berendezés	1 hét, 1 hónap	tűzvédelmi üzemeltetési napló	12 hónap (+ 1 hónap)	tűzvédelmi üzemeltetési napló	az időszakos felülvizsgálattal egyidejűleg	tűzvédelmi üzemeltetési napló
7	Tűz- és hibaátjelző berendezés	1 nap	tűzvédelmi üzemeltetési napló	6 hónap (+ 2 hét)	tűzvédelmi üzemeltetési napló	az időszakos felülvizsgálattal egyidejűleg	tűzvédelmi üzemeltetési napló
8	Tűzoltósági kulcsszéf	1 nap	tűzvédelmi üzemeltetési napló	6 hónap (+ 2 hét)	tűzvédelmi üzemeltetési napló	az időszakos felülvizsgálattal egyidejűleg	tűzvédelmi üzemeltetési napló
9	Tűzoltósági rádióerősítő	nincs követelmény		6 hónap (+ 2 hét)	tűzvédelmi üzemeltetési napló	az időszakos felülvizsgálattal egyidejűleg	tűzvédelmi üzemeltetési napló
10	Tűzoltó felvonó	3 hónap (+ 1 hét)	tűzvédelmi üzemeltetési napló	12 hónap (+ 1 hónap)	tűzvédelmi üzemeltetési napló	az időszakos felülvizsgálattal egyidejűleg	tűzvédelmi üzemeltetési napló
11	Evakuációs hangrendszer	1 nap	tűzvédelmi üzemeltetési napló	6 hónap (+ 2 hét)	tűzvédelmi üzemeltetési napló	az időszakos felülvizsgálattal egyidejűleg	tűzvédelmi üzemeltetési napló
12	Biztonsági világítás, kívülről vagy belülről megvilágított menekülési jelek, korábbi előírások szerinti irányfényvilágítás	1 hónap	tűzvédelmi üzemeltetési napló	12 hónap (+ 1 hónap)	tűzvédelmi üzemeltetési napló	az időszakos felülvizsgálattal egyidejűleg	tűzvédelmi üzemeltetési napló

13	Pánikzár, vészkijárat zár, vészkijárat biztosító rendszer		Minden rendezvény előtt, de legalább 3 hónap (+ 1 hét)	tűzvédelmi üzemeltetési napló	6 hónap (+ 2 hét)	tűzvédelmi üzemeltetési napló	az időszakos felülvizsgálattal egyidejűleg	tűzvédelmi üzemeltetési napló
14	Tűzgátló lezárások	tűzgátló nyílászárók	1 hónap	tűzvédelmi üzemeltetési napló	6 hónap (+ 2 hét)	tűzvédelmi üzemeltetési napló	az időszakos felülvizsgálattal egyidejűleg	tűzvédelmi üzemeltetési napló
15		mozgó elemet tartalmazó tűzgátló záróelemek	nincs követelmény		6 hónap (+ 2 hét)	tűzvédelmi üzemeltetési napló	az időszakos felülvizsgálattal egyidejűleg	tűzvédelmi üzemeltetési napló
16	Hő és füst elleni védelem megoldásai	füstelvezető, légpótló szerkezet	3 hónap (+ 1 hét)	tűzvédelmi üzemeltetési napló	6 hónap (+ 2 hét)	tűzvédelmi üzemeltetési napló	az időszakos felülvizsgálattal egyidejűleg	tűzvédelmi üzemeltetési napló
17		füstelszívó, légpótló ventilátor	3 hónap (+ 1 hét)	tűzvédelmi üzemeltetési napló	6 hónap (+ 2 hét)	tűzvédelmi üzemeltetési napló	az időszakos felülvizsgálattal egyidejűleg	tűzvédelmi üzemeltetési napló
18		füstmentesítő ventilátor	3 hónap (+ 1 hét)	tűzvédelmi üzemeltetési napló	6 hónap (+ 2 hét)	tűzvédelmi üzemeltetési napló	az időszakos felülvizsgálattal egyidejűleg	tűzvédelmi üzemeltetési napló
19		füstesappantyú, zsalu	3 hónap (+ 1 hét)	tűzvédelmi üzemeltetési napló	6 hónap (+ 2 hét)	tűzvédelmi üzemeltetési napló	az időszakos felülvizsgálattal egyidejűleg	tűzvédelmi üzemeltetési napló
20		füstgátló nyílászáró	3 hónap (+ 1 hét)	tűzvédelmi üzemeltetési napló	6 hónap (+ 2 hét)	tűzvédelmi üzemeltetési napló	az időszakos felülvizsgálattal egyidejűleg	tűzvédelmi üzemeltetési napló
21		mobil füstkötény	3 hónap (+ 1 hét)	tűzvédelmi üzemeltetési napló	6 hónap (+ 2 hét)	tűzvédelmi üzemeltetési napló	az időszakos felülvizsgálattal egyidejűleg	tűzvédelmi üzemeltetési napló
22	Túlnyomásos füstmentes lépcsőház, túlnyomásos előtér légellátó rendszere (elvárt légtechnikai paraméterek teljesülésének ellenőrzése)		-	-	használatbavétel előtt, illetve a hatékonyságot befolyásoló átalakítást követően	mérési jegyzőkönyv	-	-
23	Biztonsági tápforrásnak minősülő dízelaggregátor		1 hónap (+ 3 nap)	tűzvédelmi üzemeltetési napló	12 hónap (+ 1 hónap)	tűzvédelmi üzemeltetési napló	az időszakos felülvizsgálattal egyidejűleg	tűzvédelmi üzemeltetési napló
24	biztonsági tápforrásnak minősülő akkumulátor, szünetmentes tápegység		1 hónap (+ 3 nap)	tűzvédelmi üzemeltetési napló	12 hónap (+ 1 hónap)	tűzvédelmi üzemeltetési napló	az időszakos felülvizsgálattal egyidejűleg	tűzvédelmi üzemeltetési napló

X. sz. melléklet

Kiürítési számítás / Rendezvények szabályozása (évnitó, ballagás, évváró)

Kiürítési számítás az 50 főt meghaladó helyiségekre

Lényeges, hogy a biztonság érdekében a tanácsteremben (Auditórium Maximum-ban), a tornacsarnokban és a tanárban csak a kiürítési számításon alapuló megengedett létszámban tartózkodhatnak (tanárok, diákok és a hozzátartozók együttvéve), hogy az ott tartózkodók mindegyike egy esetleges tűz esetén a helyiséget az előírt szintidőn belül elhagyhassák.

1. Auditórium Maximum (Fsz. 9.)

9/2008. (II.22.) ÖTM rendelet az Országos Tűzvédelmi Szabályzat (OTSZ) 5. rész 1/7. fejezet 1. és 2. táblázat adataiból készült.

- alapterület: 150 m²
- tűzveszélyességi osztály: „D” mérsékelt tűzveszélyes, tűzállósági fokozat: II. TÁF
- a helyiség kiürítés időtartama az ajtók átocsátó képessége alapján (min.)
 $t_{lmeg} = 2$
- ajtó szélessége: 1 db 125 cm, összesen: 1,25 m

A) Kiürítési számítás az ajtók átocsátó képessége alapján:

$$t_{lb} = \frac{N_1}{kx_1} \leq t_{lmeg}$$

ahol:

tlb: a helyiség kiürítési időtartama az ajtók átocsátó képessége alapján (min.),

N1: a kijáratonként eltávolítandó személyek száma,

k: a kijáratok átocsátó képessége: 41,7 fő, m⁻¹. min⁻¹ (percenként 25 fő, 0,6 m-es sávnyílás szélessége),

x1: az N1-hez tartozó kijáratok szélességeinek összege, m.

$$N1 = t_{lmeg} \times K \times X1 = 2 \times 41,7 \times 1,25 = 104 \text{ fő}$$

104 fő a megengedett maximális létszám az Auditórium Maximum-ban!

$$t_{lb} = 104 / 41,7 \times 1,25 = \mathbf{1,9 \text{ min.}} \leq t_{lmeg} (2)$$

Megfelelő!

B) A kiürítés időtartama az útszakaszok hossza alapján:

$$t_{la} = \sum_{i=1}^n \frac{s_{1i}}{v_i}$$

ahol:

tla: a helyiség kiürítésének időtartama a legtovábbi tartózkodási helytől a hozzá legközelebb eső kijáratig terjedő útvonalon (min.),

Sli: a fenti útvonalon az egyes útszakaszok hossza, az úttengelyeken mérve (m),

Vi: az egyes útszakaszokhoz tartozó haladási sebességének a **2. táblázat** alapján, (m/min),
 tlmeg: a kiürítés első szakaszára megengedett időtartam az **1. táblázat** alapján.

Sli, a terem legtávolabbi pontja a kijárattól: 12,5 m

A terem befogadóképessége: 104 fő

$150/104 = 1,4 \text{ m}^2/\text{fő}$

Vi: 30

$t_{la} = \sum Sli/Vi \leq t_{lmeg}$

$t_{la} = \sum 12,5/30 = \mathbf{0,416 \text{ perc}} \leq t_{lmeg} \text{ (2)}$

Megfelelő!

HALADÁSI SEBESSÉGEK

A kiürítés sebességét a **2. táblázat** értékei szerint kell figyelembe venni a helyiség alapterülete és a helyiségben számításba vett személyek alapján:

2. táblázat

A helyiségben egy főre jutó alapterület, m ²	Vízszintes haladású sebesség, m/min	Haladás lépcsőn, m/min	
		lefelé	fölfelé
1-ig	16	10	8
1 felett 25-ig	30	20	15
25 felett	40	20	15

A kiürítés megengedett időtartama

Kiürítési szakasz	Kiürítendő helyiség, tűzszakasz, építmény megnevezése	A kiürítés megengedett időtartama (tmeg) I-V. tűzállósági fokozatba sorolt tűzszakaszból, épületből vagy építményből min.			
		I-II.	III.	IV-V.	
<u>Első szakasz</u> I	Nagyforgalmú, illetve tömegtartózkodásra szolgáló, valamint "A"- "B" tűzveszélyességi osztályba sorolt helyiségek, övezetek	1,5	1,0	0,75	
	Huzamos tartózkodásra szolgáló, illetve "C"- "E" tűzveszélyességi osztályba sorolt helyiségek	2,0	1,5	1,0	
	Egyszintes csarnok,* ha a belső térfogata	Legfeljebb 5000 m ³	2,0	1,5	1,0
		5 001-10 000 m ³ között	2,5	2,0	1,5
		10 001-20 000 m ³ között	3,0	2,5	2,0
		20 001-40 000 m ³ között	3,5	3,0	2,5
40 001-80 000 m ³ között		4,0	3,5	-	
	80 001-160 000 m ³ között	4,5	4,0	-	
	160 000 m ³ felett	5,0	4,5	-	
<u>Második szakasz</u> II	Nagyforgalmú, illetve tömegtartózkodásra szolgáló, valamint "A"- "B" tűzveszélyességi osztályba sorolt helyiségek, létesítmények, épületek, tűzszakaszok.	6,0	5,0	1,5	
	Huzamos tartózkodásra szolgáló, illetve "C"- "E" tűzveszélyességi osztályba sorolt létesítmények, épületek, tűzszakaszok	8,0	6,0	2,5	

2. Tanári (1. em. 1.)

9/2008. (II.22.) ÖTM rendelet az Országos Tűzvédelmi Szabályzat (OTSZ) 5. rész 1/7. fejezet 1. és 2. táblázat adataiból készült

- alapterület: 59 m²
- tűzveszélyességi osztály: „D” mérsékelt tűzveszélyes, tűzállósági fokozat: II. TÁF
- a helyiség kiürítés időtartama az ajtók átbocsátó képessége alapján (min.)
Tl_{meg} = 2
- ajtó szélessége: 2 db 0,85 cm széles kijárat, összesen: 1,7 m

C) Kiürítési számítás az ajtók átbocsátó képessége alapján:

$$t_{1b} = \frac{N_1}{kx_1} \leq t_{1meg}$$

ahol:

t_{1b}: a helyiség kiürítési időtartama az ajtók átbocsátó képessége alapján (min.),

N₁: a kijáratonként eltávolítandó személyek száma,

k: a kijáratok átbocsátó képessége: 41,7 fő, m⁻¹. min⁻¹ (percenként 25 fő, 0,6 m-es sávnyílás szélességen),

x₁: az N₁-hez tartozó kijáratok szélességeinek összege, m.

$$N_1 = t_{lme} \times K \times X_1 = 2 \times 41,7 \times 1,7 = 141 \text{ fő}$$

141 fő a megengedett maximális létszám a tanárban!

$$t_{1b} = 141 / 41,7 \times 1,7 = 1,9 \text{ min.} \leq t_{lme} \text{ (2)}$$

Megfelelő!

D) A kiürítés időtartama az útszakaszok hossza alapján:

$$t_{1a} = \sum_{i=1}^n \frac{S_{1i}}{V_i}$$

ahol:

t_{1a}: a helyiség kiürítésének időtartama a legtovábbi tartózkodási helytől a hozzá legközelebb eső kijáratig terjedő útvonalon (min.),

S_{1i}: a fenti útvonalon az egyes útszakaszok hossza, az úttengelyeken mérve (m),

V_i: az egyes útszakaszokhoz tartozó haladási sebességének a **2. táblázat** alapján, (m/min),

t_{lme}: a kiürítés első szakaszára megengedett időtartam az **1. táblázat** alapján.

S_{1i}, a terem legtovábbi pontja a kijáratától: 15 m

A terem befogadóképessége: 141 fő

$$59 / 141 = 0,41 \text{ m}^2/\text{fő}$$

V_i: 16

$$t_{1a} = \sum S_{1i} / V_i \leq t_{lme}$$

$$t_{1a} = \sum 15 / 16 = 0,93 \text{ perc} \leq t_{lme} \text{ (2)}$$

Megfelelő!

3. Tornacsarnok (Fsz.)

9/2008. (II.22.) ÖTM rendelet az Országos Tűzvédelmi Szabályzat (OTSZ) 5. rész 1/7. fejezet 1. és 2. táblázat adataiból készült

- alapterület: 600 m^2 küzdőtér + 52 m^2 fsz. közlekedő = $652 \text{ m}^2 + 70 \text{ m}^2$ 1. em. közlekedő
- tűzveszélyességi osztály: „D” mérsékelten tűzveszélyes, tűzállósági fokozat: III. TÁF
- a helyiség kiürítés időtartama az ajtók átbocsátó képessége alapján (min.)
 $t_{lme} = 2$
- ajtó szélessége: 2 db 90 cm, 1 db 210 cm széles kijárat, összesen: 3,90 m, lépcső legszűkebb keresztmetszete: 140 cm.

A) Kiürítési számítás az ajtók átbocsátó képessége alapján:

$$t_{1b} = \frac{N_1}{kx_1} \leq t_{lme}$$

ahol:

- t_{1b} : a helyiség kiürítési időtartama az ajtók átbocsátó képessége alapján (min.),
- N_1 : a kijáratonként eltávolítandó személyek száma,
- k : a kijáratok átbocsátó képessége: 41,7 fő, m⁻¹. min⁻¹ (percenként 25 fő, 0,6 m-es sávnyílás szélességen),
- x_1 : az N_1 -hez tartozó kijáratok szélességeinek összege, m.

Fsz.:

$$N_1 = t_{lme} \times K \times X_1 = 2 \times 41,7 \times 3,90 = 325,26$$

325 fő a megengedett maximális létszám a tornacsarnok egész területén (földszint + 1. emelezi karzat)!

$$t_{1b} = 325/41,7 \times 3,90 = \mathbf{1,99 \text{ min.}} \leq t_{lme} (2)$$

1.em.:

$$N_1 = t_{lme} \times K \times X_1 = 2 \times 41,7 \times 1,40 = 116,76$$

325 főből 116 fő a megengedett maximális létszám a tornacsarnok 1. emeleti karzatán!

$$t_{1b} = 116/41,7 \times 1,40 = \mathbf{1,98 \text{ min.}} \leq t_{lme} (2)$$

Megfelelő!

B) A kiürítés időtartama az útszakaszok hossza alapján:

$$t_{1a} = \sum_{i=1}^n \frac{S_{1i}}{V_i}$$

ahol:

tla: a helyiség kiürítésének időtartama a legtávolabbi tartózkodási helytől a hozzá legközelebb eső kijáratig terjedő útvonalon (min.),

Sli: a fenti útvonalon az egyes útszakaszok hossza, az úttengelyeken mérve (m),

Vi: az egyes útszakaszokhoz tartozó haladási sebességének a **2. táblázat** alapján, (m/min),

tlmeg: a kiürítés első szakaszára megengedett időtartam az **1. táblázat** alapján.

Sli, a terem legtávolabbi pontja a kijárattól: 36 m

A terem befogadóképessége: 325 fő

$722/325 = 2,22 \text{ m}^2/\text{fő}$

Vi: 30

$tla = \Sigma Sli/Vi \leq tlmeg$

$tla1 = \Sigma 36/30 = \mathbf{1,2 \text{ perc}} \leq tlmeg \text{ (2)}$

Megfelelő!

Az előadótermek használati utasításai

A helyiség közvetlen használati szabályainak betartásáért felel az ott órát tartó pedagógus, egyébként az intézményvezető.

A helyiségben a kiürítési számításban meghatározott létszám korlátozást be kell tartani.

Attól eltérni tilos.

A helyiségben mindig rendet kell tartani.

Az egy menekülési utat tilos eltorlaszolni, és a szabad járhatóságot biztosítani kell. Gondoskodni kell az ajtó nyitott állapotban történő rögzíthetőségéről.

Vész esetén úgy kell a menekülést levezényelni, hogy ne alakuljon ki a pánik helyzet, és ne alakuljon ki torlódás. Tilos a tolakodás, lökdösődés, és a tanítónak meg kell nyugtatnia a diákokat, és mindenkit a higgadt nyugodt cselekvésre kell ösztönözni.

Tornacsarnok előírásai, felelőse:

A csarnok közvetlen használati szabályainak betartásáért felel a testnevelő pedagógus, egyébként az intézményvezető.

A csarnokban a kiürítési számításban meghatározott létszám korlátozást be kell tartani.

Attól eltérni TILOS!

A csarnokban mindig rendet kell tartani.

Tilos a sportszerekkel eltorlaszolni a kijáratokat, az áramtalanítót és a tűzoltó felszereléseket.

A csarnok közelében (szertár) készenlétben kell tartani elsősegély felszerelést.

A menekülési lehetőséget mindig biztosítani kell, és a menekülési útirányt jelzésekkel meg kell jelölni.

A veszély esetén szükséges teendők

Az elsősegély nyújtási feladatokat a titkárság látja el.

A kijáratok ajtóinak nyitása a porta személyzet és a karbantartók feladata. A közművek elzárása a gondnok és a karbantartók feladata.

A mentők vagy a tűzoltók értesítése a titkársági dolgozók feladata. A mentők, vagy a tűzoltók fogadása a porta szolgálat feladata.

Rendezvények alkalmával a legfontosabb előírások:

Az iskolai rendezvények az udvaron kerülnek megrendezésre. A tornateremben csak rossz idő esetén tartanak ünnepségeket. A díszteremben alkalomszerűen tartanak rendezvényeket.

- Rendezvények alkalmával a létszámszabályozást minden résztvevőnek figyelembe kell vennie.
- A rendezvény helyszínén a keresztbe szellőztetésről gondoskodni kell (helyiségben).
- Biztosítani kell az elsősegélynyújtás lehetőségét is a portán, a gazdasági irodán elhelyezett felszerelésekkel.
- Egy esetleges áramkimaradás esetére biztosítani kell a mechanikai hangjelző eszközt (kolomp).
- A kiürítésre számításba vett nyílászáró szerkezetek csak a kiürítés irányába nyílhatnak és azokat míg a helyiségben tartózkodnak lezárni nem szabad.
- A kiürítési útvonal ajtóinál függöny, szélfogó csak úgy helyezhető el, hogy az széthúzáskor a kijáratot ne szűkítse. A függöny a padló síkját nem érheti el, belső széleit eltérő színű csíkkal kell megjelölni.
- A rendezvények alkalmával 2 db porraloltó készüléket kell készenlétben tartani, valamint a rendezvények teljes időtartama alatt a kijáratok ajtóit teljes szélességben nyitva kell tartani.

- Az iskolavezetésnek rendezvények alkalmával ki kell jelölni legalább 4 főt, akik az esetleges menekítés irányításában részt vesznek.
- A felelősök utasításait mindenkinek be kell tartania.
- Az ő feladatuk a benn tartózkodók irányítása az épület menekülési útjaira és azokon keresztül a biztonságos területre.
- A menekülési utakat meg kell jelölni (nyilakkal, és egyéb tájékoztató jelzésekkel).
- A menekülési úton tilos az anyagtárolás, még csak ideiglenesen sem szabad.
- A falakra ki kell helyezni a menekülési rajzokat, amiken be kell jelölni a menekülési utakat, tűzoltó készülékek és a tűzcsapok helyét.

Ezen intézkedések megtételéért a mindenkori igazgató a felelős.

Ezen szabályozást az oktatások alkalmával a tanárokkal szükséges megismertetni.

XI. sz. melléklet

TŰZRIADÓ TERV

A létesítmény adatai:

Név: BMSZC Puskás Tivadar Távközlési és Informatikai Technikum

Cím: 1097 Budapest, Gyáli út 22.

Az épületek alapterülete: 4859 m²

Munkavállalói létszám: 46 fő

Tanulói létszám: 420 fő

Főbb veszélyforrások megnevezése: - nagyszámú tanulói jelenlét,
- gázkazánház;

KÖZMŰVEK ZÁRÓSZERELVÉNYEINEK HELYE

- 1. Áramellátás:** Az áramellátás megszüntetésének, illetve korlátozásának helye: PORTA helyiség, valamint a sportcsarnok és az iskola épületében szintenként is található áramtalanítási lehetőség (a közlekedő folyosókon található kapcsolószekrények), valamint minden tanteremben központi leválasztó kapcsoló van telepítve.
- 2. Gáz (fő) elzárás:** - Főépület: alagsori gázfogadónál,
- Sportcsarnok: emeleti kazánházban;
- 3. Tűzivízszerező helyek:** Fali tűzcsapok találhatóak a főépület minden szintjén több helyen és a tornacsarnokban is.
- 4. Tűzoltó készülékek:** A tagintézmény rendelkezik a szükséges mennyiségű és minőségű tűzoltó készülékekkel.

TŰZRIADÓ TERV VÉGREHAJTÁSA

KONKRÉT FELADATOK TŰZ ESETÉN

A) A tüzet észlelő feladatai

1. Tűzoltóság értesítése:

- A **munkaidőben** a tüzet észlelő személy telefonon, ill. személyesen értesíti az intézmény igazgatóságát, ahonnan értesítik a tűzoltóságot.
- Ha az igazgatóság értesítése nem valósulhat meg, a tüzet a városi telefonvonalon, a **105-ös** vagy a **112-es** telefonszámon, vagy közvetlenül a IX. Kerületi Hivatásos Tűzoltóparancsnokságot kell értesíteni a **+36-1-459-2309**-es telefonszámon.
- Ha a tűz **munkaidő után** vagy **éjszaka** keletkezik, a mindenkori ügyeletes portásnak kell észleléskor a **105-ös** vagy a **112-es** telefonszámon vagy közvetlenül a IX. Kerületi Hivatásos Tűzoltóparancsnokságot értesíteni a **+36-1-459-2309**-es számon. Egyúttal értesíteni kell az alábbi személyeket:
 - az igazgatót: Heller Ferenc (+36-20-941-4567)
 - az igazgató-helyetteseket
 - a gondnokot
 - a tűzvédelmi előadót: Jurásek Zsolt (+36-30-983-5057).

A tűzoltósággal a következő információkat kell megosztani:

- a tüzeset pontos helyét,
- mi ég és milyen terjedelemben, mit veszélyeztet,
- emberélet van-e veszélyben,
- a tüzesetet jelentő személy nevét és a jelentésre használt telefonkészülék telefonszámát.

2. Riasztás:

Az igazgatóságról az **iskolatitkár**, ill. mindenkori helyettese értesíti:

- a városi **105-ös** vagy a **112-es** telefonszámon a tűzoltóságot vagy közvetlenül a IX. Kerületi Hivatásos Tűzoltóparancsnokságot a **+36-1-459-2309**-es számon,
- az igazgatót és helyetteseit, aki felderíti az eseményt és szükség szerint dönt a TŰZRIADÓ elrendeléséről,
- az iskolai hangosbeszélőt kezelő tanárt,
- az elektromos hálózat lekapcsolását végző villanyszerelő szakmunkást,
- a gázvezeték elzárása érdekében a gondnokot vagy a helyettesét,
- az ügyeletes portást.

A riasztást egyidejűleg a következő jelzéssel kell megtenni:

- a **hangosbeszélőn keresztül** fel kell szólítani az épületben tartózkodókat az épület elhagyására,
- az **iskolai csengető berendezéssel** az iskolatitkár vagy helyettese rövid szaggatott jelzést ad legalább 3 percen keresztül,
- tűzilármával, hangos **”TŰZ VAN”** kiáltással a kijelölt tanárok végig szaladnak az épületen.

Munkaidőn kívül, esti oktatás esetén az épületben tartózkodókat az **ügyeletes portás** riasztja előszóval.

Munkaidőn kívül az ügyeletes portás kapcsolja ki az elektromos hálózatot, zárja el a gázt és fogadja a tűzoltókat.

B) A tűzoltás irányítójának feladatai (a tűzoltóság kiérkezéséig):

A tűzoltás irányítója: az igazgató, távollétében a megbízott helyettese.

1. Azonosítja, illetve felderíti a tűz keletkezési helyét,
2. Meggyőződik a tűzoltók telefonon történő riasztásának megtörténtéről (személyi sérülés esetén a tűzoltóság maga értesíti a mentőket),
3. Megszervezi a tűz oltását a rendelkezésre álló kézi tűzoltó készülékek, szükség esetén a fali tűzcsapok üzembe helyezésével (amennyiben mód és lehetőség van rá),
4. Tűzriadó elrendelése: amennyiben a keletkezett tüzet a rendelkezésre álló eszközök segítségével nem lehet megfékezni, úgy kiadja az utasítást az épület elhagyására, melyet a szaggatott csengetés jelez,
5. Szükség esetén, a helyszínen személyeket jelöl ki a riadóval kapcsolatos feladatok ellátására,
6. Megszervezi a tanulók menekülését mentését (a számításba vehető menekülési útvonalakon),
7. Elsősegélynyújtó helyet jelöl ki a tűz által nem veszélyeztetett területen. Szükség esetén intézkedik a sérült személyek elsősegélyben való részesítéséről, mentők értesítéséről.
8. Megszervezi az anyagok és a vagyon mentését (a személyek menekülését követően amennyiben mód és lehetőség van rá),
9. Az étet- és anyagmentést a tűzoltóság jelenléte esetén a tűzoltásvezető utasításai szerint kell végrehajtani,
10. Megszervezi a tűz által veszélyeztetett terület védelmét, őrzését,
11. Gondoskodik a rend és a fegyelem fenntartásáról (pánik megelőzése),
12. Gondoskodik a tűzoltóság fogadásáról és tájékoztatásáról, a tűoltó paancsnoknak átadja a tűzriadó tervet és az ahhoz csatolt mellékeltet, iskolai tervrajzot valamint a szükséges információkat a tűz oltásához,
13. Informálja a tűzoltó parancsnokot a tűz helyéről, - a kiürítés megtörténtéről, egyéb veszélyekről (pl.: gázcsap, stb.),
A tűzoltóság megérkezése után a tűzoltás vezetője veszi át az irányítást, mindenkinek az ő utasításai szerint kell cselekednie. Az épületbe visszatérni csak az ő engedélyével szabad.

C) Pedagógusok feladatai tűz esetén:

1. A tűzriadó jelére az osztályok hagyják el a tantermeket – az órát tartó, ill. az ügyeletes tanár irányításával – a lehető leggyorsabban a lehető legrövidebb menekülési útvonalon a tűz keletkezési helyétől legtávolabbi kijelölt gyülekezőhelyre. Minden tanulóknak csomag nélkül, egyenletes, kimért, gyors mozgással kell távoznia a teremből.
2. Gyakorlat esetén az osztályok felsorakoztatása és a meghatározott sorrendben történő eltávozás az épületből,
3. Távozás előtt lehetőleg minden ablakot és ajtót be kell csukni (nem kulcsra),

4. Tűzriadó esetén az épületben tartózkodó minden felnőttnek kötelessége az esetleges pánik elkerülése érdekében a tanulók menekülését irányítani, szervezni!
5. A menekülési útvonal veszélyeztetése esetén (pl. erős füst) másik útvonalat kell választani, vagy a helyiségben kell maradni,
6. A helyiségben maradás esetén az ajtókat be kell csukni és szükség esetén nedves ruhával a hézagokat eltömíteni. Az ablakokat ki kell nyitni és a kivonuló tűzoltóságnak jelzést kell adni,
7. Gyülekezési helyen a névsor szerinti létszámellenőrzés az órát tartó oktató, ill. az osztályfőnök feladata. (Erre azért van szükség, hogy rögtön kiderüljön, ha valaki nem jött ki az épületből és esetleg veszélyben van). Az ezzel kapcsolatos információkat az intézmény vezetőjének, ha nem tartózkodik az intézményben, a kijelölt helyettesének adják meg, aki továbbítja a helyszínre kiérkező tűzoltó parancsnoknak.
8. A kijelölt pedagógusoknak további feladata az épület teljes kiürítésének az ellenőrzése.
9. Amíg az igazgató engedélyt nem ad a tanterembe való visszatérésre, a tanulóknak a gyülekezési helyen kell várakozniuk. (Legyen tervezett a tanulók elhelyezése, ellátása hideg és csapadékos időjárási viszonyokra is.);

D) Munkavállalók feladatai tűz esetén:

1. Az épületben tartózkodó, nem oktató személyek az igazgatónál kötelesek jelentkezni, ahol eligazításban részesülnek az ellátandó feladatokról,
2. Az épületben csak a tűzoltásban segédkező személyek tartózkodjanak,
3. Közreműködés a tanulók mentésében, menekülésében (ha szükséges) és az elsősegélynyújtásban,
4. A helyszíni elsősegélynyújtás minden ott tartózkodó személy feladata,
5. Közreműködés az anyag- és vagyonmentésben (a személyek eltávozása után amennyiben mód és lehetőség van rá),
6. Lehetőség szerint meg kell akadályozni a tűz továbbterjedését – éghető tárgyak tűz közeléből való elhordásával, valamint az értékesebb berendezési tárgyak (pl.: videó, számítógép, stb.) kimentését a tűzoltás irányítója által meghatározott helyre, az épület egy másik – a veszélyzónától távol eső – terembe, vagy esetleg az épületen kívülre,
7. Tűzriadó esetén az épületben tartózkodó minden felnőttnek kötelessége az esetleges pánik elkerülése érdekében a tanulók menekülését irányítani, szervezni;

E) Karbantartó feladatai tűz esetén:

1. Gyors helyzetértékelést követően a veszélyeztetett épületrész, illetve a teljes épület áramtalanítása (elektromos / tűzvédelmi főkapcsoló lekapcsolása),
2. Fűtési szezonban a gáz főelzáró elzárása;

A TŰZOLTÁS MEGKEZDÉSE

A tüzet észlelő személy felméri a tűz kiterjedését. Amennyiben a tűz kiterjedése olyan mértékű, hogy van reális esély a lokalizálásra emberi élet veszélyeztetése nélkül, az alkalmazottak a tűzvédelmi oktatáson bemutatott tűzoltókészülék segítségével meg kell kezdenie a tűz eloltását.

Kezdődő kis kiterjedésű tüzet kézi oltókészülékkel mindenkinek kötelessége megkezdni oltani.

Kis tűznek minősíthető, ha az adott helyiségben szilárd éghető anyag (pl. papír) max. 1 m²-en ég.

Az ennél nagyobb tüzeket a kiterjedt tüzekhez kell sorolni.

Kiterjedt tűz oltását az intézmény igazgatójának utasítására lehet az általa kijelölt személynek megkezdni.

Az oltást mindig az égő anyag tulajdonságainak és a tűz méretének figyelembevételével, a rendelkezésre álló, erre alkalmas, eszközök, anyagok gyors számbavételével célszerű elkezdeni.

Ennek szempontjai:

- éghető folyadékok tüze (pl. serpenyőben lévő étolaj) vízzel általában nem (a vízgőz az olaj kivetődését okozza), de letakarással (pl. vizes konyharuha, fedő) jól eloltható.
- kisebb méretű szilárd éghető anyagok égésénél a rendelkezésre álló vízforrásból (vízcsap, szódásüveg) elkezdhetjük az oltást.
- alkalmazható továbbá a letakarás is. Letakarásra, elfolytásra minél vastagabb, alacsony műszáttartalmú anyagokat célszerű használni (pokróc, pléd).
- elektromos berendezések tüzeinek oltását csak áramtalanítás után – hálózati csatlakozás megszüntetése – után szabad megkezdni. a készenlétbentartott tűzoltó készüléket ismerjük meg, hogy milyen feltételekkel miknek az oltására alkalmas (feszültség alatti berendezések milyen távolságból).
- sikertelen oltás esetén a tűz által érintett helyiséget elhagyva gondoskodni kell az ajtók (bejárat) lehetőség szerinti becsukásáról.

MENEKÍTÉSI ÚTVONALAK

- Az iskola épületében folyamatosan szintenként szakaszolva kell a levonulást (az épület kiürítését) megkezdni a két lépcsőházon keresztül lefelé haladva a földszinti kijáratokon keresztül az utca túloldalára a kijelölt gyülekezési helyre.
- Az iskola épületének tetőteréből, a laboratóriumokból a levonulást a lépcsőfeljárón keresztül a fő lépcsőházon át lejutva a földszintre, az udvaron keresztül áthaladva, az utca túloldalára a kijelölt gyülekezési helyre.
- A tornacsarnok épületének karzatáról a lépcsőfeljárón keresztül a földszintre, majd onnan a tornacsarnok főbejáraton, vagy a csarnok végében a karzat alatt elhelyezkedő vészkijáraton keresztül az utca túloldalára a kijelölt gyülekezési helyre.
- A tanároknak koordinálni, és irányítani szükséges a levonuló nagy tömeget.

TŰZRIADÓ TERV KEZELÉSE ÉS GYAKORLÁSA

A tűzriadó terv egy példányát az intézmény portáján kell elhejezni.

A tűzriadó tervet az érintettekkel legalább évente gyakoroltatni kell, a gyakorlatot a fenntartónak és a IX. Kerületi Hivatásos Tűzoltóparancsnokságnak egy hónappal a tervezett időpont előtt jelezni kell. A gyakorlatról jegyzőkönyvet kell készíteni, aminek a helye a tűzvédelmi dokumentációban van.

ELSŐSEGÉLYNYÚJTÁS MEGSZERVEZÉSE

- elsősegélynyújtó helyet kell kijelölni a tűz által nem veszélyeztetett területen,
- a sérülteket a sérülés nemétől függően elsősegélyben kell részesíteni,
- az elsősegélyt nyújtó személy nevét közölni kell.
- az elsősegélynyújtásban részt vesz a balesetelhárítási képesítéssel rendelkező dolgozó,
- az ehhez szükséges elsősegély felszerelést egy kijelölt helyen (portán) kell tartani.

Az elsősegély biztosítása az iskolaigazgató feladata.

A fenti tűzriadó terv egyéb természeti csapás (földrengés, épületomlás, árvíz, stb.) esetén a helyzetnek megfelelő formában alkalmazható.

A tűzriadó alatt a tűzoltás vezetőjének intézkedése az irányadó, megérkezése előtt a tűzvédelmi megbízottak irányítják az elhárító munkát.

A tűzriadó terv egy példányát lezárt borítékban a portán kell őrizni.

A tűzriadó tervben foglaltak szerint évenként 1 tűzriadó gyakorlatot kell tartani.

A tűzriadó tervben foglaltakat az iskola minden dolgozójával ismertetni kell. A tanulókat évenként egyszer ismétlődő oktatásban kell részesíteni.

Minden évben a tűzriadó gyakorlaton a poroltó működtetését a tanulókkal ismertetni kell.

KÖZÉRDEKŰ TELEFONSZÁMOK

Mentők: 104

Tűzoltók: 105

Rendőrség: 107

Általános segélyhívó: 112

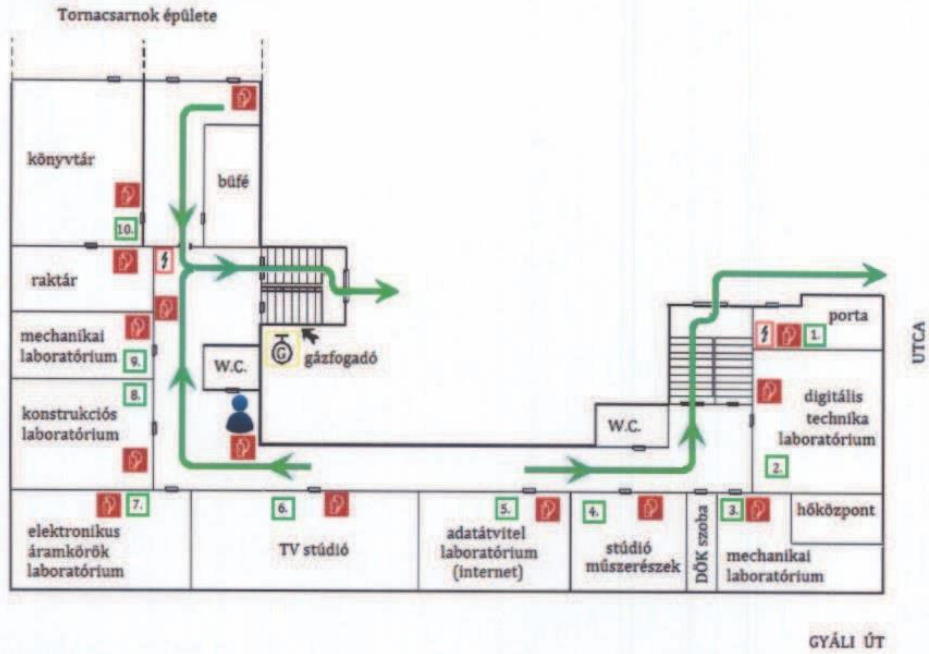
IX. Kerületi Hivatásos Tűzoltóparancsnokság: +36-1-459-2309

EGYÉB RENDELKEZÉSEK

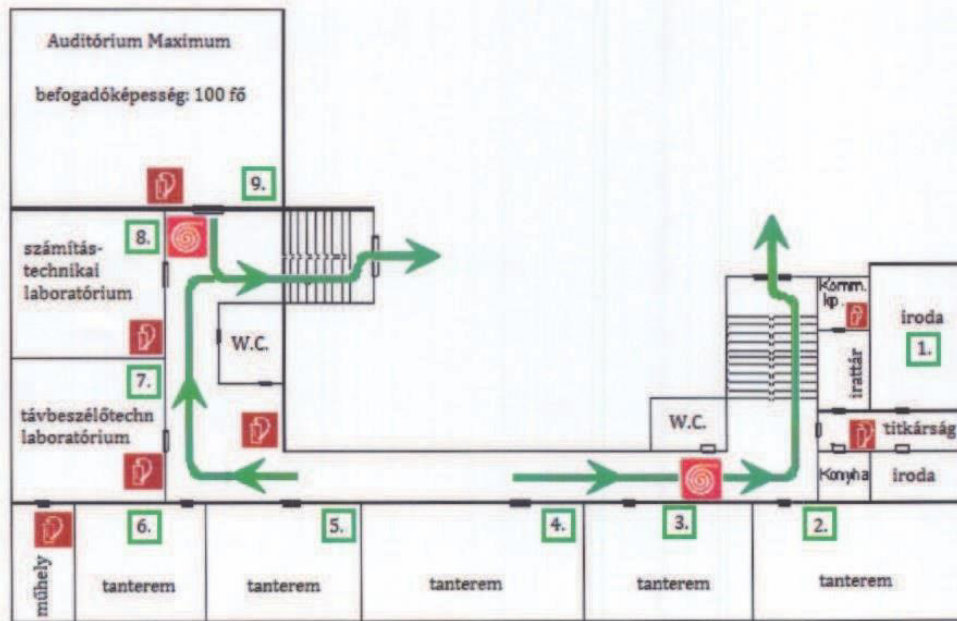
A fenti tűzriadó terv egyéb természeti csapás (földrengés, épületomlás, árvíz, stb.) esetén a helyzetnek megfelelő formában alkalmazható!

KIÜRÍTÉSI TERVRAJZ

FŐÉPÜLET – ALAGSOR



FŐÉPÜLET – FÖLDSZINT



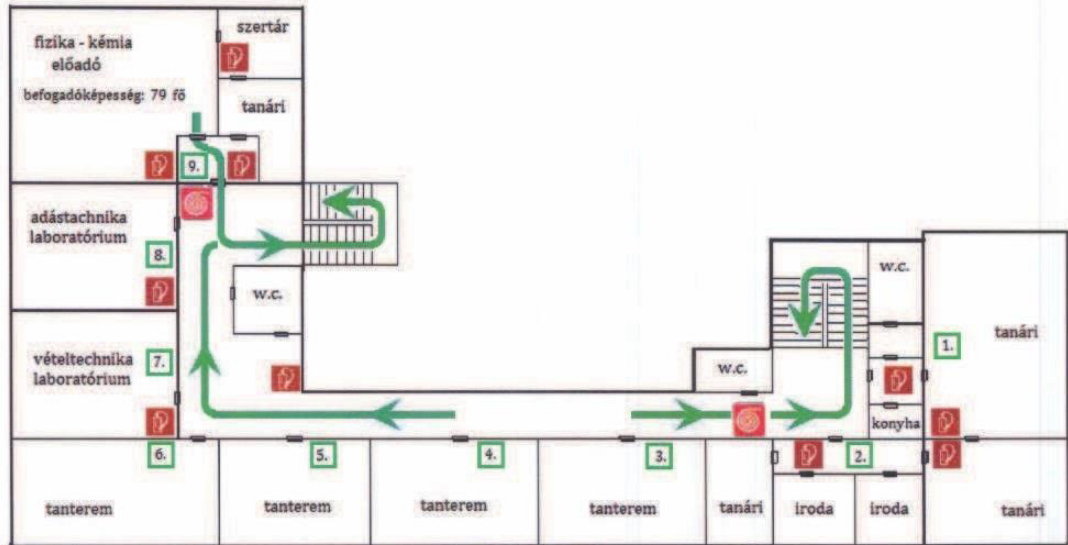
Jelmagyarázat:

Menekülési útvonal → Helyiség számozás: 1.

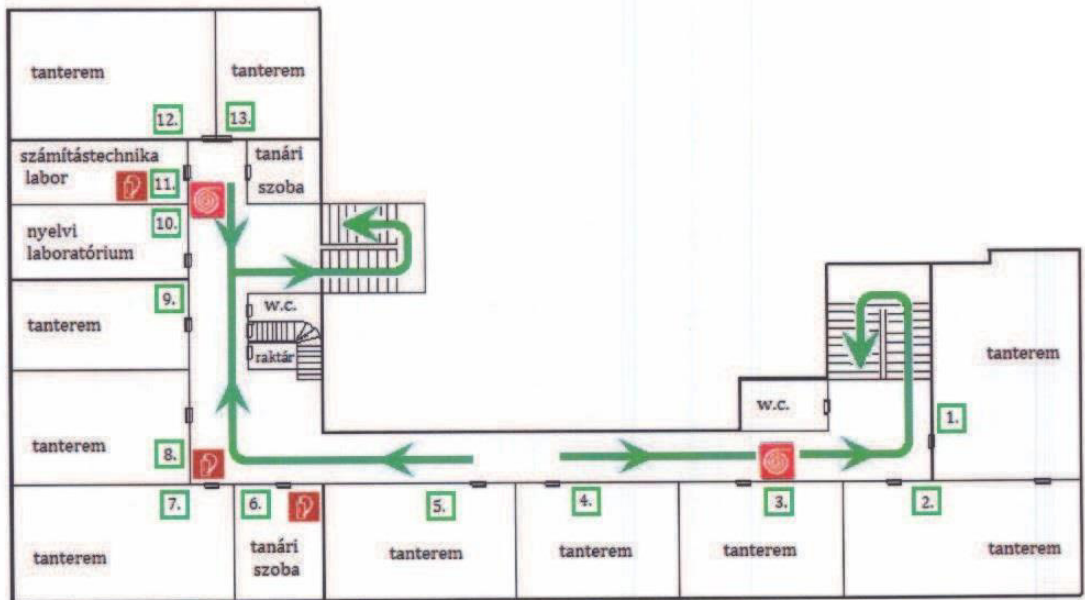
Tűzoltó készülék: [Red square with flame] Fali tűzcsap: [Red circle with flame]

KIÜRÍTÉSI TERVRAJZ

FŐÉPÜLET – 1. EMELET



FŐÉPÜLET – 2. EMELET

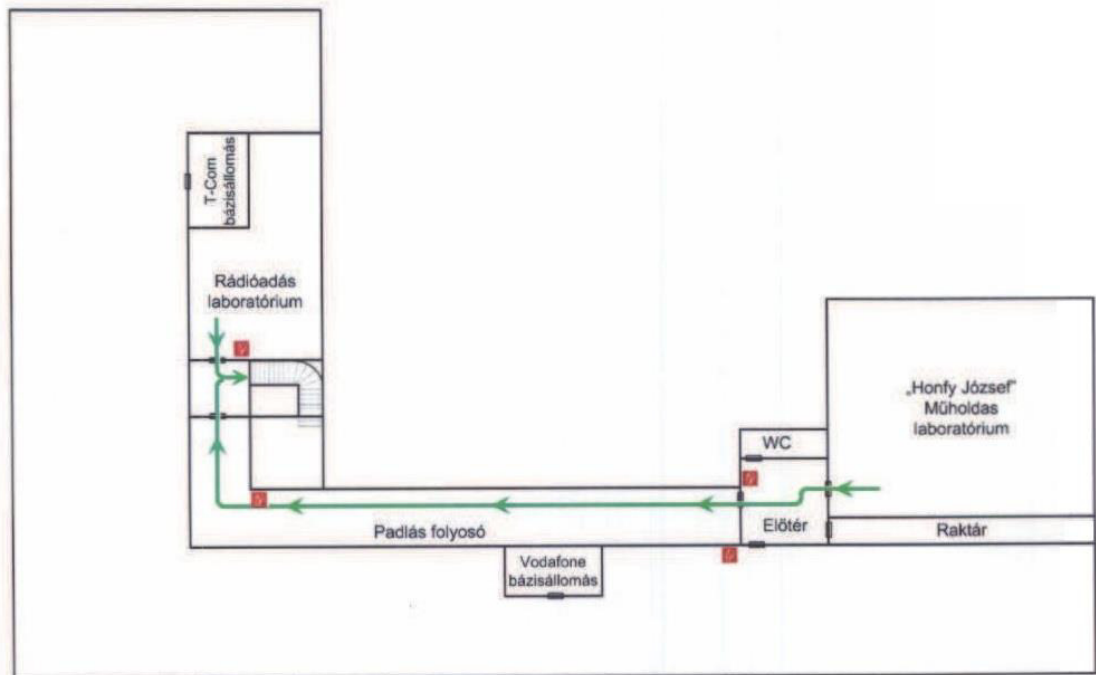


Jelmagyarázat:

- Menekülési útvonal → Helyiség számozás: 1.
- Tűzoltó készülék: [red fire extinguisher icon] Fali tűzcsap: [red fire tap icon]

KIÜRÍTÉSI TERVRAJZ

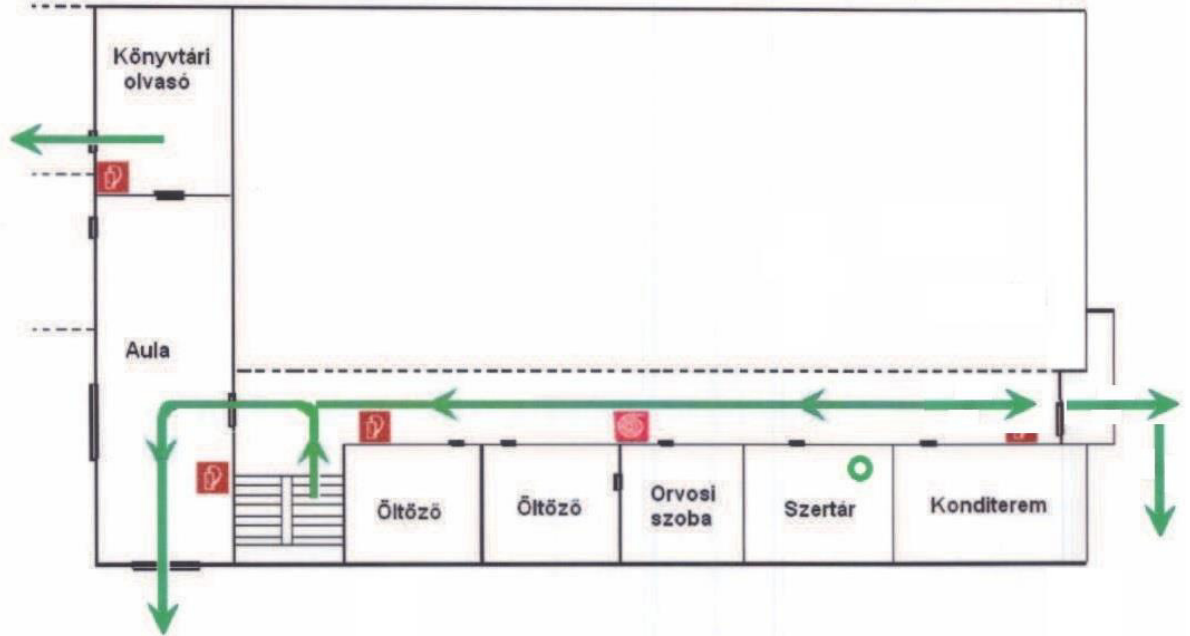
FŐÉPÜLET – PADLÁS



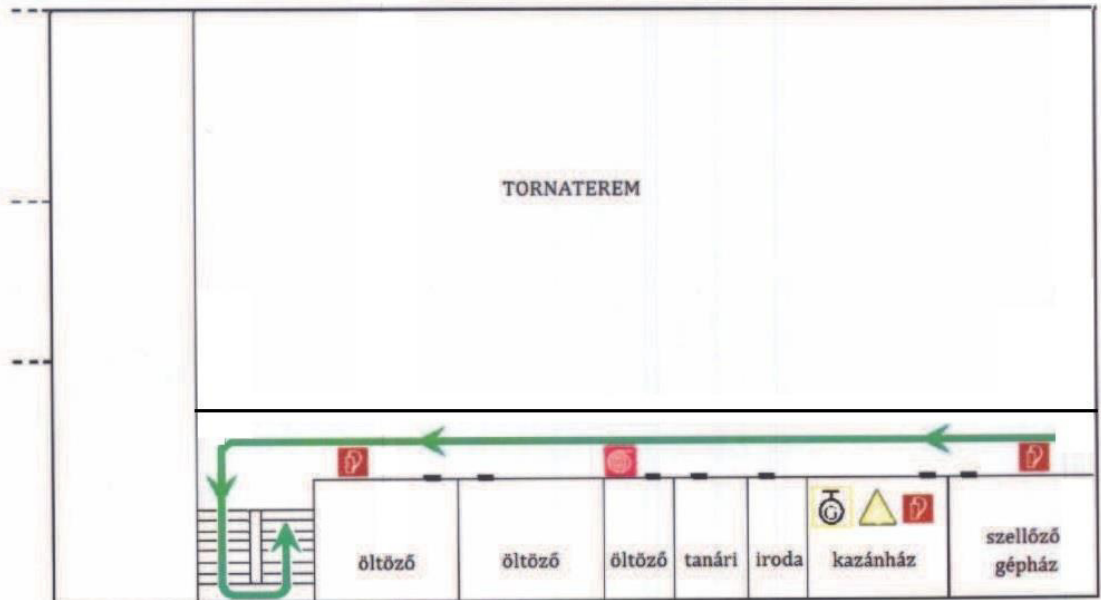
Jelmagyarázat:
 Menekülési útvonal →
 Tűzoltó készülék: [Red square icon]

KIŰRÍTÉSI TERVRAJZ

TORNACSARNOK – FÖLDSZINT





TORNACSARNOK – EMELET





Jelmagyarázat:

Menekülési útvonal →

Tűzoltó készülék: 

Gázfőelzáró: 

Kazánház: 

Fali tűzcsap: 

JEGYZETEK